

Για το Αρχείο της Πολιτιστικής Εταιρείας Πανόραμα (ΑΠΑΝ) αντιγράψαμε ένα απόσπασμα από την εξαιρετική δουλειά που έχει κάνει ο **Πολιτιστικός Σύλλογος Πεπονιάς Βοΐου Κοζάνης** σχετικά με τους Πρόσφυγες, οι οποίοι εξαναγκάστηκαν να εκκενώσουν τις πατρίδες τους, μετά τη Μικρασιατική Κατάστροφη, και εγκαταστάθηκαν στο μακεδονικό χωριό. Η αναλυτική καταγραφή έχει ανέβει στην Ιστοσελίδα του Συλλόγου, υπεύθυνος της οποίας είναι από το 2011 ο Ευστράτιος Μοσχούλης:

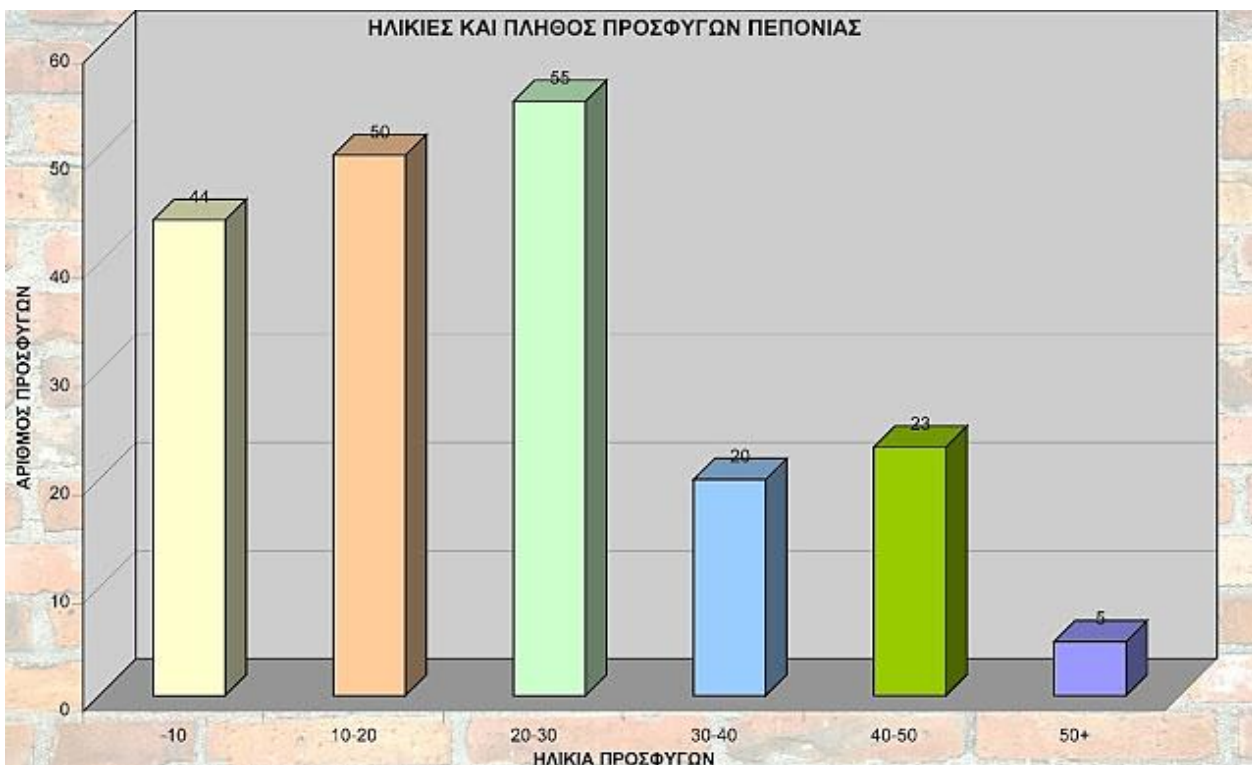
http://pepdemo.blogspot.gr/2011/02/blog-post_13.html

Εδώ θα βρείτε το σύντομο εισαγωγικό κείμενο, τους έγχρωμους στατιστικούς πίνακες ηλικιακής και γεωγραφικής κατανομής των Προσφύγων, ενώ, από τους ονομαστικούς καταλόγους των Προσφύγων με όλα τα στοιχεία του Δημοτολογίου, θα βρείτε μόνον τον Κατάλογο όσων ήρθαν από την Ινέπολη και τα κοντινά χωριά, όπου ζούσαν οι περισσότεροι χριστιανορθόδοξοι Ινεπολίτες. Σημειώνουμε ότι η Ινέπολη / İnebolu είναι μικρή παραθαλάσσια κωμόπολη του Νομού Κασταμονής, στη ΒΔ ασιατική Τουρκία, στην τουρκική Περιφέρεια Μαύρης Θάλασσας / Karadeniz bölgesi. Στις αρχές του 20ού αι., η Ινέπολη και τα γύρω παράκτια και δασικά χωριά συγκροτούσαν τον οθωμανικό Καζά Ινέμπολου, ο οποίος υπαγόταν στο Σαντζάκι Κασταμονής, ένα από τα τέσσερα σαντζάκια του Βιλαετίου Κασταμονής. Η έδρα Κασταμονή / Kastamonu απέχει 93 χλμ από την Ινέπολη, μέσω ενός ορεινότατου δρόμου που περνάει από παλαιά ορυχεία (πρόσφατα εγκαταλελειμμένα). Το μέταλλευμα κατέβαινε στο λιμάνι της Ινέπολης. Η διαδρομή μέσα από τα παφλαγονικά δάση και βοσκοτόπια είναι υπέροχη. Γραφική και αρκετά καλά διατηρημένη είναι η ίδια η Ινέπολη. Η χριστιανική γειτονιά, με τα ξύλινα κονάκια και τους κήπους, είναι αμφιθεατρικά χτισμένη στον λόφο που αντικρίζει το, εκτεθειμένο στους βοριάδες, λιμάνι και τη Μαύρη Θάλασσα (στα ανατολικά του χειμάρρου που διαρρέει την κωμόπολη).

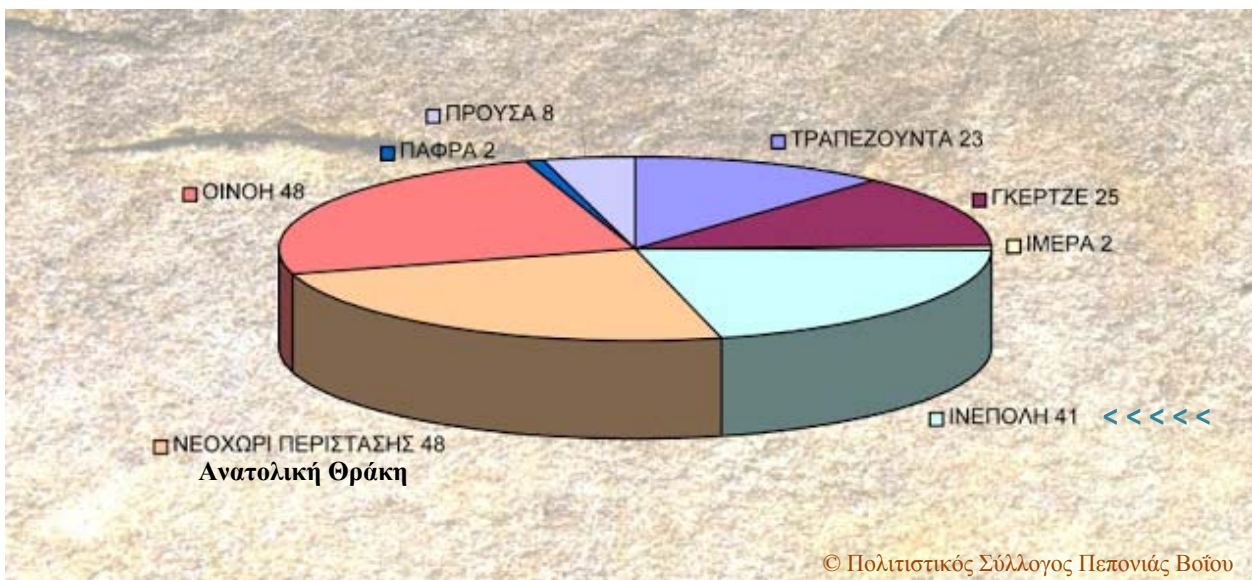


ΟΙ ΠΡΩΤΟΙ ΚΑΤΟΙΚΟΙ ΤΗΣ ΠΕΠΟΝΙΑΣ ΒΟΪΟΥ ΣΤΑΤΙΣΤΙΚΑ ΣΤΟΙΧΕΙΑ – ΗΛΙΚΙΑ – ΚΑΤΑΓΩΓΗ

Συνολικά, οι πρόσφυγες που εγκαταστάθηκαν στο χωριό ήταν 197. Σύμφωνα πάντα με το Δημοτολόγιο του 1952, το πλείστον των προσφύγων της Πεπονιάς ήταν από 1 έως 30 ετών (το έτος 1922). Επίσης, πάνω από 50 ετών ήταν μόνο 5 άτομα, ενώ μεγάλος ήταν και ο αριθμός των παιδιών από 1 μέχρι 10 ετών (44).



Στατιστικά, οι περισσότεροι κάτοικοι του χωριού ήταν Ποντιακής καταγωγής: από την Τραπεζούντα (23), την Γκέτρσε (25), την Ίμερα (2), την Πάφρα (2), **την Ινέπολη (41)** και την Οινόη (48), ενώ από την Μικρά Ασία και ειδικότερα από την Προύσα ήταν 8. Οι υπόλοιποι (48) ήταν Ανατολικοθρακιώτες από το χωριό Νεοχώρι της Περίστασης [στη Θάλασσα του Μαρμαρά].



Αναλυτικά οι πρώτοι κάτοικοι της Πεπονιάς, σύμφωνα με το Δημοτολόγιο του χωριού, το οποίο συμπληρώθηκε για πρώτη φορά το 1952, καθώς και η καταγωγή των προσφύγων σύμφωνα με προφορικές μαρτυρίες των συγγενών τους, είναι οι εξής (εδώ μόνον οι Ινοπολίτες):

Οικ. Μερίδα | Όνομα | Όν. πατρός | Όν. μητρός-γένος | Γέννηση | Καταγωγή

1474	1	Αλεξιάδης	Σταύρος	Χρήστος	Ανθή	1901	Ινέπολη
1474	2	Αλεξιάδης	Πολυξένη	Κων/νος	Πατσόγλου	1912	Ινέπολη
1475	1	Αλεξιάδης	Ιορδάνης	Χρήστος	Ανθή	1899	Ινέπολη
1475	2	Αλεξιάδη	Θεοδώρα	Ελευθέριος	Πεγταλίδης	1911	Ινέπολη
1476	1	Αλεξιάδης	Κων/νος	Αναστάσιος	Μαρία	1877	Ινέπολη
1476	2	Αλεξιάδη	Ευσεβία	Δανιήλ	Πατσόγλου	1871	Ινέπολη
1478	1	Αλεξιάδης	Αναστασιος	Κων/νος	Ευσεβία	1905	Ινέπολη
1479	1	Αλεξιάδης	Κων/νος	Χρήστος	Ανθή	1915	Ινέπολη
1481	2	Αμπαζά	Αγλαία	Αχιλλεύς	Μαυρομμάτης	1909	Ινέπολη
1494	1	Γεωργιάδης	Νικόλαος	Αβραάμ	Σοφία	1881	Ινέπολη
1494	2	Γεωργιάδη	Παρασκευή	Ιωάννης	Οξιοφθαλμόπουλου	1895	Ινέπολη
1495	1	Δημητριάδης	Ιωάννης	Χαράλαμπος	Παρθένα	1879	Ινέπολη
1495	2	Δημητριάδη	Αναστασία	Χαράλαμπος	Μαζμανίδης	1878	Ινέπολη
1496	1	Δημητριάδης	Χρήστος	Ιωάννης	Αναστασία	1913	Ινέπολη
1497	1	Δημητριάδης	Κυριάκος	Ανέστης	Σοφία	1898	Ινέπολη
1497	2	Δημητριάδη	Δέσποινα	Κυριάκος	Μαυρίδης	1905	Ινέπολη
1498	1	Δημητριάδης	Νικόλαος	Χαράλαμπος	Παρθένα	1887	Ινέπολη
1500	2	Δημητριάδη	Ευθυμία	Αλέξανδρος	Μασμανίδης	1898	Ινέπολη
1501	1	Δημητριάδης	Ευθύμιος	Γεώργιος	Σοφία	1901	Ινέπολη
1501	2	Δημητριάδη	Στυλιανή	Δαμιανός	Ανδρεάδης	1905	Ινέπολη
1503	2	Ευσταθιάδη	Μαρίνα	Αλέξανδρος	Μαζμανίδης	1905	Ινέπολη
1514	1	Καμπουργιανίδης	Ιορδάνης	Θεόδωρος	Ανθή	1905	Ινέπολη
1514	2	Καμπουργιανίδη	Χαρίκλεια	Δημήτριος	Χατζάκης	1912	Ινέπολη
1544	1	Μασμανίδης	Απόστολος	Ιωάννης	Φωτεινή	1910	Ινέπολη
1544	2	Μασμανίδη	Ελευθερία	Ιωάννης	Παντίδης	1922	Ινέπολη
1545	1	Μασμανίδης	Νικόλαος	Χρήστος	Σοφία	1919	Ινέπολη
1546	1	Μασμανίδης	Χρήστος	Ανέστης	Ευσεβία	1884	Ινέπολη
1546	2	Μασμανίδη	Σοφία	Νικόλαος	Σπανδώνης	1900	Ινέπολη
1547	1	Μαυρομμάτης	Βασίλειος	Αχιλλεύς	Μαρία	1915	Ινέπολη
1552	1	Οξιοφθαλμόπουλος	Ηρόδοτος	Ιωάννης	Γαρουφαλιά	1911	Ινέπολη
1557	2	Παπαδοπούλου	Παναγιώτα	Ιωάννης	Μασμανίδης	1910	Ινέπολη
1561	1	Πατσόγλου	Γρηγόριος	Κων/νος	Ζαφειρώ	1899	Ινέπολη
1561	2	Πατσόγλου	Ελένη	Βασίλειος	Βροτίδης	1902	Ινέπολη
1571	1	Σπανόπουλος	Δημήτριος	Γεώργιος	Σοφία	1898	Ινέπολη
1571	2	Σπανοπούλου	Ελένη	Αχιλλεύς		1914	Ινέπολη
1581	1	Τομσαλιδής	Ιωάννης	Γεώργιος	Κυριακή	1911	Ινέπολη
1581	2	Τομσαλιδή	Παναγιώτα	Κων/νος	Δημητριάδης	1902	Ινέπολη
1590	1	Χατζηαντωνιάδης	Ελευθέριος	Νικόλαος	Σοφία	1887	Ινέπολη
1590	2	Χατζηαντωνιάδη	Ελισάβετ	Ιωάννης	Σεργιάδης	1895	Ινέπολη
1631	1	Βασιλειάδης	Βασίλειος	Θωμάς	Κυριακή	1914	Ινέπολη
1682	1	Μαυρομμάτης	Κωνσταντίνος	Αχιλλεύς	Μαρινώ	1920	Ινέπολη

© Πολιτιστικός Σύλλογος Πεπονιάς Βοΐου

Προσθέτουμε ότι η μεγαλύτερη ομάδα Προσφύγων από την Ινέπολη, μαζί με πολλές άλλες ομάδες Μικρασιατών, εγκαταστάθηκε στους Ποδαράδες, μεγάλο ελαιώνα έξω από την Αθήνα. Μετά το 1923, οι Ποδαράδες ονομάστηκαν Νέα Ιωνία Αττικής. Στη Νέα Ιωνία εδρεύει και το Σωματείο των απανταχού Ινεπολιτών-Κασταμονιτών «Η Κοίμησις της Θεοτόκου» (που ιδρύθηκε το 1924).

Στις 9 Ιουνίου του 2013, το Σωματείο τίμησε σε μία πανηγυρική τελετή το μακροβιότερο μέλος του, την κ. Καλλιόπη Μακρίδου, που γεννήθηκε στην Ινέπολη το 1907 και έζησε το δράμα του Πρώτου Διογμού, της βίαιης φυγής και της σκληρής ζωής στην Ελλάδα του Μεσοπολέμου.

Ο Ιστότοπος του Σωματείου είναι <http://www.inepoli-kastamoni.gr/>

και το e-mail: inepoli-kastamoni@hotmail.com



9/6/2013

Η Ινεπολίτισσα Καλλιόπη Μακρίδου, που τιμήθηκε τον Ιούνιο του 2013, στα 106 χρόνια της, πέθανε στις 16 Οκτωβρίου της ίδιας χρονιάς, στη συνοικία Ινέπολη της Νέας Ιωνίας Αττικής. Ίσως να ήταν η τελευταία της πρώτης γενιάς των Προσφύγων από την Ινέπολη που έζησε κοριτσάκι τον άγριο Διωγμό, που άρχισε το 1914, κορυφώθηκε το 1916 και συνεχίστηκε μέχρι την οριστική εκδίωξη των Ρωμιών της Παφλαγονίας. Είχε προλάβει να διηγηθεί τις περιπέτειές της στην ανιψιά και γειτόνισσά της κ. Κική Κοντίτη.

>>> Διαβάστε στα Συνοδευτικά Κείμενα: Κοντίτη, Η αφήγηση της Ινεπολίτισσας Καλλιόπης Μακρίδου (2010)