

ΑΔΑΜΑΝΤΙΟΥ Α. ΣΑΜΨΩΝ

**ΙΚΟΣ — ΑΛΟΝΗΣΟΣ ΚΑΙ ΑΙ ΕΡΗΜΟΙ ΝΗΣΙΔΕΣ
ΤΩΝ Β. ΣΠΟΡΑΔΩΝ ΚΑΤΑ ΤΗΝ ΑΡΧΑΙΟΤΗΤΑ**



ΕΤΑΙΡΕΙΑ ΕΥΒΟΪΚΩΝ ΣΠΟΥΔΩΝ

ΑΝΑΤΥΠΟΝ ΕΚ ΤΟΥ ΙΣΤ / 1970 ΤΟΜΟΥ
ΤΟΥ “ΑΡΧΕΙΟΥ ΕΥΒΟΪΚΩΝ ΜΕΛΕΤΩΝ,,

ΙΚΟΣ — ΑΛΟΝΝΗΣΟΣ ΚΑΙ ΑΙ ΕΡΗΜΟΙ ΝΗΣΙΔΕΣ ΤΩΝ Β. ΣΠΟΡΑΔΩΝ ΚΑΤΑ ΤΗΝ ΑΡΧΑΙΟΤΗΤΑ

Είσαγωγή

Τελευταίως διὰ τῆς ἀνεκλύσεως ἐκ τοῦ βυθοῦ τῆς θαλάσσης μεγάλου ἐνδιαφέροντος ἀρχαιολογικῶν θησαυρῶν ὑπὸ ἀρχαιοκαπήλων, εἰς τὴν νῆσον Κυρᾶ-Παναγιᾶν (Πελαγονῆσι) καὶ τὰς ἄλλας νησιῖδας, αἱ Βόρειαι Σποράδες καὶ κυρίως αἱ ἔρημοι νησιῖδες ἤλθον εἰς τὴν ἐπικαιρότητα. Αἱ τελευταῖαι δὲν παρουσιάζουν τὴν γυμνότητα ἄλλων ἐρήμων νήσων, μαγεύουν δὲ καθ' ὄλοκληρίαν τὸν ἐπισκεπτόμενον αὐτάς.

Αἱ περισσότεραι ἐξ αὐτῶν κατωκλήθησαν κατὰ τοὺς ἀρχαίους χρόνους, ἡ δὲ ὅλη περιοχή φαίνεται ὅτι δὲν ἦτο τόσον ἀφιλόξενος καὶ ἀγρία ὡς σήμερον. Ἀπαντοῦν μόνον σποραδικῶς εἰς τοὺς ἀρχαίους συγγραφεῖς, ἀπὸ ἀρχαιολογικῆς δὲ πλευρᾶς οὐδόλως ἔχουν ἐρευνηθῆ, ἀλλ' ἀσφαλῶς μᾶς ἐπιφυλάσσουν ἐκπλήξεις εἰς εὐρήματα.

Ἀφοῦ διαπραγματευθῶμεν κατ' ἀρχὰς περὶ τῆς σημερινῆς Ἀλοννήσου, ἡ ὁποία σχετίζεται μὲ αὐτάς ὡς ἡ πλέον γειτονική, κατόπιν θὰ ἐξετάσωμεν λεπτομερῶς τὰς ἐρήμους νήσους, διὰ νὰ εὕρωμεν τὸν ρόλον, τὸν ὁποῖον εἶχον διαδραματίσει κατὰ τὴν ἀρχαιότητα.

Ἡ παροῦσα μελέτη σκοπὸν ἔχει νὰ καταδείξῃ τὴν σημασίαν τῶν νήσων τούτων κατὰ τοὺς ἀρχαίους χρόνους, νὰ ἀναλύσῃ γνωστὰ ἱστορικὰ θέματα σχετιζόμενα μετὰ τούτων καὶ νὰ διαλύσῃ τὴν ὑπάρχουσαν ἀσάφειαν, ὅσον ἀφορᾷ εἰς τὴν ταύτισιν τῶν σημερινῶν νήσων μὲ τὰς ἀναφερομένας εἰς τὰς ἀρχαίας πηγὰς.

ΙΚΟΣ

Ἴκος¹ ὠνομάζετο κατὰ τὴν ἀρχαιότητα ἢ σημερινή Ἀλόνησος,² ἣτις κεῖται πλησίον τῆς Σιοπέλου, μεθ' ἧς σχεδὸν ἐνοῦται διὰ δύο παρεμβαλλομένων νησίδων. Εἶναι μία νῆσος ἀρκετὰ μεγάλη εἰς ἕκτασιν, πευκόφυτος κατὰ μέγα μέρος καὶ ὡς ἐπὶ τὸ πλεῖστον ὄρεινή.

Ἀπὸ παλαιωτάτων χρόνων φαίνεται ὅτι κατὰ κρήθη πυκνῶς, ὡς δεικνύουν πολλὰ ἀρχαῖα λείψανα ἐπὶ τοῦ ἐδάφους τῆς. Μέχρι σήμερον οὐδεμία συστηματικὴ ἔρευνα ἔχει γίνεαι εἰς τὴν νῆσον, ἢ δὲ βιβλιογραφία τῆς εἶναι πτωχοτάτη. Παρ' ὅλα ταῦτα ἀπὸ τὰ ὀλίγα ὑπάρχοντα στοιχεῖα θὰ προσπαθήσωμεν νὰ ρίψωμεν φῶς εἰς τὴν ἱστορικὴν τῆς διαδρομὴν κατὰ τοὺς ἀρχαίους χρόνους.

ΜΥΚΗΝΑ·Ι·ΚΗ ΕΠΟΧΗ (1600-1100 π.Χ.)

Ἡ ἀρχαία Ἴκος κατὰ κρήθη κατὰ τὴν μυκηναϊκὴν περίοδον ὡς καὶ ἡ νῆσος Πεπάρηθος (Σκόπελος). Ἐν τούτοις οὐδὲν μυκηναϊκὸν ἔχει εὐρεθῆ εἰς αὐτὴν. Κατὰ τὴν φιλολογικὴν παράδοσιν ἡ Ἴκος ἀπωκίσθη ὑπὸ Κρητῶν μετὰ ἀρχηγὸν τὸν μυθικὸν ἥρωα Στάφυλον : «Κρηῆτες μὲν οἱ μετὰ Σταφύλου διαβάντες ἐκ Γνώσσου ποτε Πεπάρηθον, ἐγγὺς κειμένην τ' αὐτῆς Ἴκον συνοικίζουσι»³. Ἦτο φυσικὸν νὰ τὴν καταλάβουν οἱ Κρηῆτες, διότι εὐρίσκειται πλησιέστατα τῆς Σιοπέλου ἀποτελοῦσα φυσικὴν προέκτασιν αὐτῆς καὶ ἔχει καὶ ἄλλα φυσικὰ πλεονεκτήματα καὶ ἔδαφος εὐφορον.

Ὁ ἀποικισμὸς ἔγινε κατὰ τὸν 16ον π.Χ. αἰῶνα, διαρκούσης ἀκόμη τῆς μινωικῆς θαλασσοκρατορίας εἰς τὸ Αἰγαῖον. Οἱ Κρηῆτες ἀσφαλῶς ἐφήρμοσαν εἰς τὴν νῆσον εὐρεῖαν καλλιέργειαν τῆς ἀμπέλου καὶ τῆς ἐλαίας. Κατὰ τοὺς κλασσικοὺς χρόνους ἡ Ἴκος ἐφημίζετο διὰ τὴν ἐξάριετον ποιότητα τοῦ οἴνου τῆς, ὃ ὁποῖος ἐξήγετο εἰς ὅλον τὸν ἑλληνικὸν κόσμον.

1. PHILIPPSON, «Beiträge zur Kenntnis der Griech». Inselwelt, 138,1. GIRARD, «B C H» 1879, 180. BURSIAI, «Geogr. von Griechenland», II, 385. Segelhandbuch F.D. Mittelmeer IV 1906, 253. FIEDLER, «Reise durch alle Teile des königreichs Griechenland,» II, 2 (1835). FREDRICH, ἄρθρον εἰς Pauly - Wisona.

2. Ἐχει ἕκτασιν 65 τ.χ., μῆκος ἀκτῶν 66,7 χ. καὶ 1000 περίπου κατ. ΝΔ χωρίζεται ἀπὸ τῆς Σιοπέλου διὰ τοῦ διαύλου τῆς Ἀλονήσου, πλάτους 2 περίπου μιλίων ΒΑ δὲ ἀπὸ τοῦ Πελαγονησίου, διὰ τοῦ διαύλου Πελαγονησίου πλάτους 3,5 μιλίων. Συντεταγμέναι φάρου ὄρμου Μουρτιᾶς ΒΠ 39° 7' 40'', ΑΜ 23° 50' 00''. Ἡ Ἀλόνησος ἀποτελεῖ μετὰ τῶν παρακειμένων αὐτῆς νησίδων Κυρὰ Παναγία, Περιστερά, Σιάντζουρα, Ἀδελφοί, Γιούρα, Πιπέρι, Ψαθούρα κ.ἄ. τὴν δμώνυμον κοινότητα (κατ. 1467) ὑπαγομένην εἰς τὴν ἐπαρχίαν Σιοπέλου.

3. «Περιήγησις Ἀνωύμου» στ. 579 - 580.

Κατὰ τὸν Ἀνώνυμον καὶ τὰς δύο νήσους ἀπόκτισεν ὁ Σταφύλος. Πιθανώτατα οἱ Κρηῖτες ἀποικοὶ τῆς Ίκου εἶχον ἄλλον ἡγεμόνα, τὸν ὅποιον δὲν ἀναφέρει ἡ παράδοσις⁴.

Ἡ Ίκος θὰ ἦτο κατ' ἀρχὰς μινωϊκὴ ἀποικία, ἀποκτήσασα σὺν τῷ χρόνῳ, ὡς ἡ παράδοσις δεικνύει, μυκηναϊκὸν χαρακτῆρα. Πράγματι αὕτη συνδέει τὴν νῆσον περισσότερον μετὰ τῆς Θεσσαλίας παρὰ μετὰ τῆς Κρήτης. Τὸ αὐτὸ συνέβη καὶ εἰς τὴν Πεπάρηθον. Πιθανὸν ἡ Ίκος νὰ κατεκτήθη ἀργότερον ὑπὸ Μυκηναίων ἐκ Θεσσαλίας ὀρμωμένων.

Ὡς μινωϊκὴ ἀποικία ἡ Ίκος θὰ ὁμοιάζε πολὺ μὲ τὴν γειτονικὴν Πεπάρηθον, ἡ ὁποία παρουσιάζει πολλὰ καὶ σαφῆ λείψανα μυκηναϊκοῦ πολιτισμοῦ.⁵

Ποῦ ἦτο ἐκτισμένη ἡ μυκηναϊκὴ πόλις δὲν γνωρίζομεν. Ἡ νῆσος οὐδέποτε μέχρι σήμερον ἠρευνήθη, οὔτε τυχαῖα εὐρήματα ἦλθον εἰς φῶς, ὡς εἰς Σκόπελον⁶. Ἀσφαλῶς πρέπει νὰ εὐρίσκετο εἰς μίαν θέσιν πλησίον τῆς θαλάσσης⁷, ὡς ἡ τοποθεσία Κοκκινόκαστρον, ὅπου ἦτο ἐκτισμένη ἡ κλασσικὴ πόλις. Αὕτη ἦτο κατ'ἀλληλος δι' ἴδρυσιν προϊστορικοῦ συνοικισμοῦ, ὡς ἤρρεσεν εἰς τοὺς Μυκηναίους καὶ Μινωῖτας. Οἱ Ἕλληνες ὅμως τῆς κλασσικῆς ἐποχῆς δὲν ἐσυνήθιζον νὰ κτίζουν τὰς πόλεις των, ἐκεῖ ὅπου ἦσαν ἐκτισμένοι αἱ μυκηναϊκαὶ πόλεις. Δὲν δυνάμεθα νὰ εἴπωμεν ἄλλο τι, διότι ἡ ὅλη περιοχὴ, ὡς ἀνωτέρω ἐλέχθη, δὲν ἔχει ἐρευνηθῆ.

II. Προελληνικοὶ κάτοικοι

Δὲν γνωρίζομεν ἐὰν ὑπῆρχον παλαιότεροι κάτοικοι εἰς τὴν Ίκον. Τὸ ὄνομά της εἶναι προελληνικόν, ὡς ἅλα τὰ ὀνόματα, τῶν ὁποίων τὸ θέμα ἀρχίζει ἀπό-ι⁸, ἀλλὰ δὲν εἶναι δυνατόν νὰ εἶναι τοῦτο ἔνδειξις, ὅτι κατωκλήθη ἡ νῆσος κατὰ τὴν 3ην χιλιετηρίδα π.Χ.

Εἶναι ἐνδεχόμενον νὰ κατωκεῖτο ὑπὸ πελασγικῶν φύλων πρὸ τῆς ἀφίξεως τῶν Κρητῶν. Πελασγοὶ ἀναφέρονται καὶ εἰς Σκυῖρον καὶ Σκίαθον⁹.

Πληροφορίαι τῶν κατοίκων ἀναφέρουν ὅτι εὐρέθησαν τάφοι, ἐντὸς τῶν

4. Πιθανὸν τὸ ὄνομα τῆς νήσου νὰ ὑποδηλοῖ κάποιον ὁμώνυμον οἰκιστήν.

5. Α. ΣΑΜΨΩΝ, «Ἡ νῆσος Σκόπελος», 1968, σελ. 14 - 52.

6. Καὶ εἰς τὴν Σκόπελον πρὸ τῆς ἀνευρέσεως τοῦ τάφου τοῦ Σταφύλου ὁ ἀποικισμὸς ἐκ Κρήτης ἦτο ὑποθετικὸς.

7. Α. ΣΑΜΨΩΝ, ἔ.ἀ. εἰκ. 1. Ἡ περιοχὴ τοῦ Σταφύλου, εἰς ἣν ἦλθον εἰς φῶς μυκηναϊκὰ εὐρήματα (1600 - 1400 π.Χ.) καὶ συνοικισμὸς τῆς ΠΒΠ περιόδου, ὁμοιάζει πολὺ μὲ αὐτὴν τοῦ Κοκκινόκαστρον, ἡ ὁποία ἀποτελεῖται ἀπὸ μίαν μικρὰν χερσόνησον συνδεομένην μετὰ τῆς ξηρᾶς διὰ στενοῦ λαίμοῦ.

8. Ἰασος, Ἰάλυσος, Ἰνατος, Ἰωλκὸς κ.ἀ.

9. ΠΕΡ. ΑΝΩΝΥΜΟΥ, στ. 580. «τὴν Σκυῖρον δὲ καὶ Σκίαθον ἐκ Θράκης διαβάντες».

όποιων υπήρχον σκελετοὶ ἀνθρώπων λίαν ὑπερμεγέθεις συγκρινόμενοι μετὰ τῶν συνήθων. Τοιοῦτόν τι ἀναφέρει καὶ ὁ Φιλόστρατος εἰς τὰ Ἑρωϊκά του¹⁰. Κατὰ τὴν παράδοσιν οἱ παλαιότεροι κάτοικοι τῆς Ἑλλάδος Πελασγοὶ ἦσαν ὑψηλόσωμοι μὲ ὑπερφυσικὰς ἱκανότητας, διὰ τοῦτο καὶ εἰς αὐτοὺς ἀπεδίδοντο τὰ κυκλώπεια τείχη. Ὁ Χρ. Ἀθανασίου¹¹ πιστεύει ὅτι οἱ γιγαντόσωμοι αὐτοὶ ἄνθρωποι ἀντιπροσωπεύουν τὸν παλαιὸν προελληνικὸν λαόν, ὁ ὁποῖος κατώκησε τὴν νῆσον. Ὅπως δὲ ἡ ἀνακάλυψις αὕτη ἔχει μεγάλην σημασίαν καὶ ἀπὸ ἀνθρωπολογικῆς πλευρᾶς. Δυστυχῶς ὅσοι τάφοι εὐρέθησαν μέχρι σήμερον, ἐσυλήθησαν καὶ κατεστράφησαν ὑπὸ ἐντοπίων καὶ οὕτω δὲν εἶναι δυνατὸν νὰ ἐλέγξωμεν τὴν ἀκρίβειαν τῶν πληροφοριῶν τούτων.

III. Ὁ Πηλεὺς εἰς Ἴκον

Περιστατικὸν τοῦ μύθου συνδέει τὴν Ἴκον μετὰ τῆς Θεσσαλίας. Ὁ πατὴρ τοῦ Ἀχιλλέως Πηλεὺς πρὸς τὸ τέλος τοῦ βίου του προσεκλήθη εἰς τὴν Ἴκον ὑπὸ τινος Μόληνος, ὅστις κατήγετο ἐκ τῆς φυλῆς τῶν Ἀβάντων, καὶ ἐφιλοξενήθη ὑπ' αὐτοῦ μέχρι τέλους τῆς ζωῆς του¹².

Παρομοίαν πληροφορίαν μᾶς δίδει καὶ ὁ Ἀντίπατρος Σιδώνιος¹³: «Ἴσθ' ὅτι κεύθει καὶ Θέτιδος γαμέταν ἅ βραχύβωλος Ἴκος».

Οἱ ἀρχαῖοι λοιπὸν ἐπίστευον ὅτι ὁ Πηλεὺς ἐτερμάτισε τὸν βίον του εἰς τὴν Ἴκον. Ἐκ τούτου προῆλθε καὶ ἡ μεταγενεστέρα ὀνομασία τῆς νήσου Ἀχιλλειοδρόμια-Χιλλειοδρόμια¹⁴. Ἀσφαλῶς θὰ ὑπῆρχεν εἰς αὐτὴν μεγαλοπρεπῆς θολωτὸς τάφος, ἀνάμνησιν τοῦ ὁποίου διετήρησαν οἱ μεταγενέστεροι.

Εἰς τὴν πρώτην πληροφορίαν βλέπομεν ὅτι κατὰ τὴν μυκηναϊκὴν ἐποχὴν κατόικουν τὴν νῆσον Ἀβαντες, οἵτινες ὡς γνωστὸν ἦσαν προελληνικὸς λαὸς τῆς Εὐβοίας. Οὕτω ἡ Ἴκος εἶχε προελληνικὸν πληθυσμὸν καὶ μετὰ τὴν κρητικὴν κατάκτησιν.

Δὲν ἀναφέρεται κατὰ τὸν Τρωϊκὸν πόλεμον, ἀσφαλῶς ὅμως ἡ Ἴκος διεδραμάτισεν ἐνδιαφέροντα ρόλον κατὰ τοὺς μυκηναϊκοὺς χρόνους, πρέπει δὲ νὰ κρύπτη πολλὰ λείψανα τῆς ἐποχῆς ταύτης ὑπὸ τὸ ἔδαφός της.

10. 138, 32.

11. «Ἡ νῆσος Ἀλόνησος».

12. Σχολ. Εὐριπ. Τυρ. «Προσελθεῖν διὰ χειμῶνος Ἴκω τῇ νήσῳ καὶ ξενισθέντα ὑπὸ Μόληνός τινος Ἀβαντος ἐκεῖ καταλῦσαι τὸν βίον». Ἡ λέξις Ἴκω ἡμφεσβητήθη «ἐν Κῶ» (Σχ. Πινδάρου, Πυθ. 3, 167).

13. «Anthologia Graeca» VII 2,9 IG 8,166.

14. Ἐκ τοῦ δρόμου τοῦ τάφου τοῦ πατρὸς τοῦ Ἀχιλλέως.

ΑΡΧΑΙΟΙ ΧΡΟΝΟΙ (1000 π.Χ.—330 μ.Χ.)

I. Ἡ νῆσος μέχρι τὸ 476

Κατὰ τοὺς γεωμετρικοὺς χρόνους ἡ Ίκος κατείχετο ὑπὸ πειρατικῶν φύλων, τοὺς Δόλοπας, ὡς καὶ αἱ ἄλλαι νῆσοι τῶν Β. Σποράδων.

Περὶ τὸ 800—750 π.Χ. οἱ Χαλκιδεῖς ἀπέκτισαν τὴν νῆσον¹⁵: «Πάλιν δ' ἐρήμους γενομένας αὐτὰς ἀπάσας Χαλκιδεῖς συνέκτισαν». Οἱ Χαλκιδεῖς θὰ ἐκτίσαν πόλεις καὶ θὰ ἐφήρμοσαν εὐρεῖαν καλλιέργειαν εἰς τὴν σχεδὸν ἔρημον νῆσον.

Κατὰ τοὺς ἀρχαίκοις χρόνους δὲν ἀναφέρεται ἡ νῆσος. Τὸ α' ἡμισυ τοῦ 5ου π.Χ. αἰῶνος ὁ Σκύλαξ τὴν ὀνομάζει «δίπολιν»¹⁶.

Διὰ τὰς ἄλλας νήσους ὁ Σκύλαξ ἀναφέρει πόλεις καὶ λιμένα, διὰ τὴν Ίκον ὅμως δὲν ἀναφέρει τοιοῦτόν τι. Μήπως ἐννοεῖ ὅτι αἱ πόλεις δὲν ἦσαν ἐκτισμέναι πλησίον τῆς θαλάσσης ;

Νομίσματα πρὸ τῶν μηδικῶν δὲν φαίνεται νὰ ἔκοψεν ἡ νῆσος. Τὸ 476—5 εἰσῆλθεν εἰς τὴν α' Ἀθηναϊκὴν Συμμαχίαν καὶ ἐπλήρωνε κατ' ἔτος τὸ ποσὸν τῶν 1500 δραχμῶν, ἀρκετὰ μεγαλύτερον τῆς Σκιάθου (1000 δραχμαί)¹⁷. Ἐκτοτε ἡ νῆσος ἠκολούθησε τὴν τύχην τῆς Πεπαρήθου καὶ τῶν ἄλλων νήσων.

II. Ἀπὸ τὸ 476 π.Χ. μέχρι τὸ 330 μ.Χ.

Κατὰ τὸ ἔτος 404 κατελήφθη ὑπὸ τῶν Σπαρτιατῶν, ἀπηλευθερώθη δὲ τὸ 394 καὶ εἰσῆλθε πάλιν εἰς τὴν β' Ἀθηναϊκὴν συμμαχίαν τὸ 378.

Περὶ τὰ μέσα τοῦ 4ου αἰῶνος κατέστη βάσις τοῦ ἀθηναϊκοῦ στόλου διὰ τοὺς κατὰ τοῦ Φιλίππου ἀγῶνας, τὴν ἐποχὴν ὅμως ταύτην κέντρον τοῦ ἐνδιαφέροντος καθίσταται ἡ νῆσος Ἀλόνησος (σημ. Κυρὰ—Παναγιά).

Ὁ Στράβων¹⁸ κατονομάζων τὰς Β. Σποράδας ἀναφέρει : «Σκίαθος καὶ Πεπαρήθος καὶ Ίκος Ἀλόνησός τε καὶ Σκυῖρος, ὁμωνύμους ἔχουσαι πόλεις». Ὑπῆρχε λοιπὸν εἰς τὴν νῆσον πόλις Ίκος. Ποῦ εὐρίσκετο αὕτη δὲν δυνάμεθα νὰ εἴπωμεν. Τεῖχη ἀρχαίας ἀκροπόλεως διατηροῦνται εἰς Κοκκινόκαστρον πρὸς τὸ μέρος τῆς θαλάσσης. Ἐδῶ πρέπει νὰ εὐρίσκετο ἡ μία ἐκ τῶν δύο πόλεων τῆς νήσου¹⁹.

15. «Περιήγ. Ἀνωνύμου», στ. 586 - 587.

16. «Περιήγησις Σκύλακος» 58α : «... Σκυῖρος καὶ πόλις, Ίκος αὕτη δίπολις, Πεπαρήθος αὕτη τρίπολις καὶ λιμὴν, Σκίαθος αὕτη δίπολις καὶ λιμὴν».

17. IG I 229, 230.

18. ΣΤΡΑΒΩΝ IX, C 437.

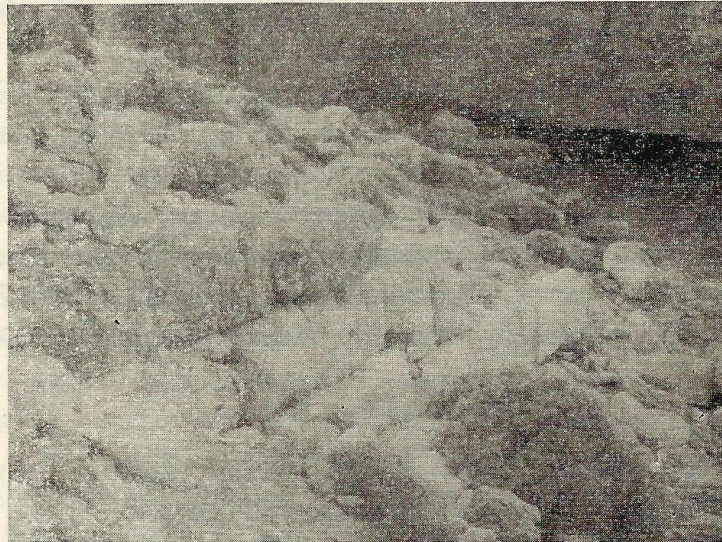
19. PHILIPPSON, ἔ. ἀ. σελ. 137.

Εἰς τὸ χωρίον Ἀλόνησος ὑπάρχουν λείψανα τειχῶν, τὰ ὅποια πιθανὸν ἀνήκουν εἰς τὴν ἄλλην ἀρχαίαν πόλιν τῆς νήσου.

Κατὰ τὸν 4ον π.Χ. αἰῶνα εἰς Φανόδημος²⁰ ἔγραψεν ἔργον ἐπιγραφόμενον «Ἰκιακά», τὸ ὁποῖον ἐχάθη²¹. Ἐὰν ἐσώζετο τὸ ἔργον τοῦτο, τὸ ὁποῖον περιέγραφε τὴν ἱστορίαν καὶ τὸ πολίτευμα τῆς νήσου, θὰ ἐγνωρίζομεν πολλὰ διὰ τὴν ἀρχαίαν Ἰκον.

Τὸ 199 π.Χ. ρωμαϊκὸς στόλος κατέλαβε τὴν νῆσον²². Ἀσφαλῶς κατεστράφη ὑπὸ τοῦ Φιλίππου Ε' μαζὺ μὲ τὰς ἄλλας νήσους²³.

Ἐκτοτε οὐδαμοῦ ἀναφαίνεται εἰμὴ τὸ 42 π.Χ., ὅτε ὁ Ἀντώνιος ἔδωκεν



Τμῆμα τοῦ τείχους τῆς ἀρχαίας ἀκροπόλεως τῆς Ἰκου.

αὐτὴν ὡς δῶρον εἰς τοὺς Ἀθηναίους²⁴: «Ἀθηναῖοις δὲ εἰς αὐτὸν ἐλθοῦσι μετὰ Τῆνον ἔδωκεν Αἴγιναν καὶ Ἰκον καὶ Κέω καὶ Σκίαθον καὶ Πεπάρηθον».

Πρὸς τὸ τέλος τῶν ρωμαϊκῶν χρόνων φαίνεται ὅτι εἶχεν ἀπολέσει τὴν

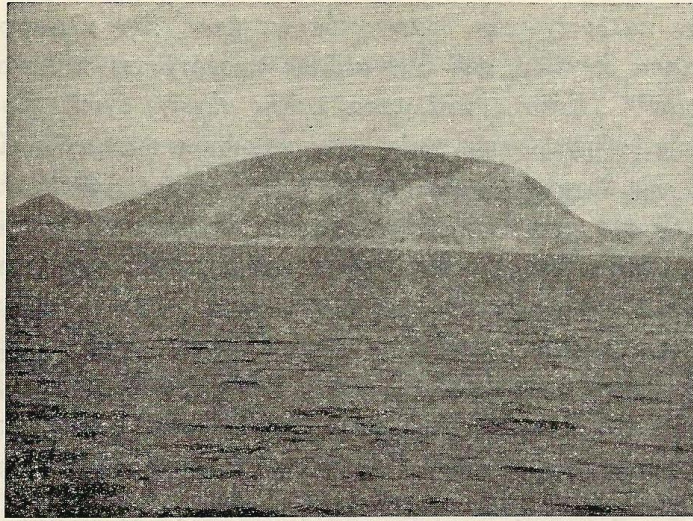
20. Οὗτος ἦτο πιθανῶς Ἀθηναῖος. Ὑπάρχει ἐπιτύμβιος ἐπιγραφή «ΦΑΝΟΔΗΜΟΣ ΔΙΓΓΛΟΥ ΘΥΜΑΙΤΑΔΗΣ (Kirchner 14033). Ὁ Friedrich πιστεύει ὅτι οὗτος ἦτο ὁ συγγραφεὺς (IG XII 8).

21. ΣΤΕΦΑΝΟΣ ΒΥΖΑΝΤΙΟΣ λ. Ἰκος = F H G I, LXXXVII «Ἐγραψε δὲ Φανόδημος Ἰκιακά».

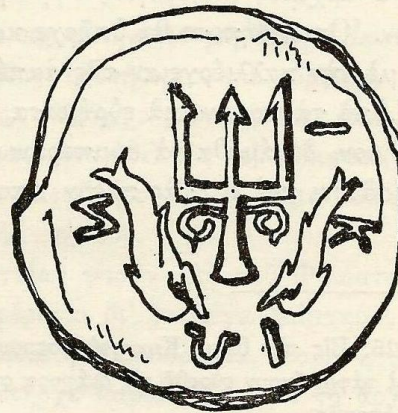
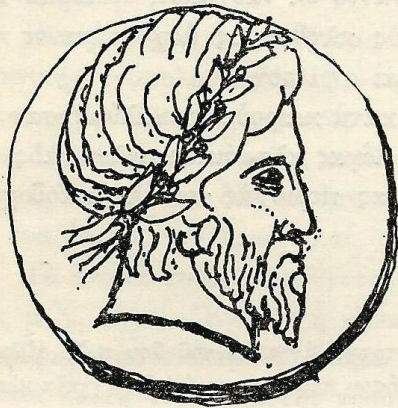
22. T. LIBIOS, XXXI 45, II Inde omnes, velis in altum datis, mari medio praeter Scyrum insulam Icum pervenere. Ibi paucos dies saeviente Borea retenti, ubi prima tranquillitas data est, Sciathum traiccere.

23. T. LIBIOS XXXI 28, 6.

24. ΑΙΠΠΙΑΝΟΥ, BELL. CIV. V,7.



Τὸ βόρειον ἀκρωτήριο τῆς Ἴκου Γέρακας (ἀρχ. Εἴρακας).



Χαλκοῦν νόμισμα τῆς ἀρχαίας Ἴκου.

ἀνεξαρτησίαν τῆς, διότι εὐρίσκειτο ὑπὸ τὴν ἐξουσίαν ἐνὸς Ὑμναίου ἐκ Πεπαρήθου ὁ ὁποῖος ἐσυστηματοποιεῖ τὴν ἀμπελοκαλλιέργειαν εἰς τὴν νῆσον²⁵. Φαίνεται ὅτι ἡ νῆσος εἶχεν ἀρχίσει νὰ ἐρημοῦται κατὰ τοὺς χρόνους τούτους.

ΠΟΛΙΤΙΣΜΟΣ ΚΑΙ ΖΩΗ

Ἐκ τῆς διαφορᾶς τυχαῖα εὐρήματα δυνάμεθα νὰ εἰπώμεν ὅτι ἡ νῆσος εἶχε

25. ΦΙΛΟΣΤΡΑΤΟΥ «Ἡρωϊκὰ» 138, 32. «Καὶ μὴν καὶ Ὑμναῖος ὁ Πεπαρήθιος ἐπιτηδείως μοι ἔχων... ἐν Ἴκῳ γὰρ τῇ νήσῳ κέκτηται δὲ αὐτὴν μόνος, ἔτυχε μὲν ὀρύττων ἀμπέλους. Ἡ γῆ δὲ ὑπήχησε τοῖς ὀρύττουσι οἶον κενή. Διανοίξαντες δ' οὖν δωδεκάπηγος μὲν ὁ νεκρὸς ἔκειτο, τὸ δὲ γε κρανίον ὠκει δράκων».

μία αξιόλογον καλλιτεχνικήν δραστηριότητα κατά την κλασσικήν εποχήν. Πολλά θραύσματα αγγείων του 5ου αιώνος προέρχονται πιθανόν από έντοπιον εργαστήριο²⁶. Ἐπίσης ἀγάλματα καλῆς τέχνης ἔχουν εὑρεθῆ εἰς τὴν Ἴκον. Εἰς αὐτὴν ὑπῆρχε σημαντικὸν ἐργαστήριον παραγωγῆς οἴνου, ἐκ τῶν σπουδαιότερων τῆς ἀρχαίας Ἑλλάδος. Ὁ οἶνος ἐξήγετο ἐντὸς ἀμφορέων, οἱ ὅποιοι ἔφερον εἰς τὴν μίαν τῶν λαβῶν τῶν ἐπιγραφῶν ΙΚΙΩΝ²⁷.

Ἀπὸ τοὺς ἀρχαίκοις χρόνοις φαίνεται ἡ σημασία τῆς ἔναντι τῶν ἄλλων νήσων. Γνωρίζομεν ὅτι ἦτο σημαντικώτερα τῆς Σικιάθου, ἀλλὰ πολὺ κατωτέρα τῆς Πεπαρήθου. Ἐκοπτε νομίσματα ἔχοντα τὴν ἐπιγραφὴν ΙΚΙΩΝ, τῶν ὁποίων τινὰ εὑρέθησαν καὶ εἰς Σικόπελον. Ἐπ' αὐτῶν εἰκονίζεται ὁ Ποσειδῶν καὶ τὰ σύμβολά του²⁸. Οἱ ἀρχαῖοι Ἴκιοι, ὡς ἐπὶ τὸ πλεῖστον ναυτικοί, ἐλάτρευον ὡς κυριώτερον θεὸν τὸν Ποσειδῶνα. Ἡ ἐμφάνισις τοῦ ἐπὶ νομίσματος προϋποθέτει σημαντικὴν λατρείαν τούτου εἰς τὴν νῆσον.

Οἱ Ἴκιοι εἶχον σχέσεις καὶ μετ' ἄλλας πόλεις τοῦ ἀρχαίου κόσμου. Κάτοικοι τῆς νήσου ἔζων εἰς Ἀθήνας καὶ Πειραιᾶ²⁹.

Ὁ ἀρχαῖος πληθυσμὸς τῆς νήσου ἀπετελεῖτο ἐκ ναυτικῶν, ἐμπόρων καὶ ἀλιέων. Ὀπωσδήποτε θὰ ὑπῆρχε καὶ ἀγροτικὸς πληθυσμὸς ἀσχολούμενος κυρίως μετ' τὴν καλλιέργειαν τῆς ἀμπέλου, ὡς καὶ σήμερον.

Ἀπὸ τὰ σημαντικὰ εὐρήματα, τὰ ὅποια κατὰ καιροὺς ἀνεκαλύφθησαν εἰς τὴν νῆσον, δυνάμεθα νὰ συμπεράνωμεν ὅτι ὁ μέγας κλασσικὸς πολιτισμὸς εἶχεν εἰσδύσει καὶ εἰς τὰς πλέον ἀπομεμονωμένας περιοχὰς τοῦ ἑλληνικοῦ χώρου.

26. Εἰς τὴν θέσιν Κοκκινόκαστρον ἀνεῦρον ὄστρακα αγγείων τοῦ 7ου π.Χ. αἰῶνος. Πολλοὶ τάφοι ἔχουν εὑρεθῆ εἰς διάφορα σημεῖα τῆς νήσου περιέχοντες ὠραῖα ἀγγεῖα κλασσικῆς ἐποχῆς.

27. V. GRACE, «Amphoras and the ancient wine trade,» 1961. Τὸ 1846 ἀνευρέθη ὑπὸ τοῦ Παπαδοπούλου ἀμφορεὺς μετ' ἐπιγ. ΙΚΙΩΝ. Ἐξοδόθη ὑπὸ τοῦ DUMONT, «Inscriptions Ceramiques de Grece», Archiv. des Miss. Scient. et Litt. VI 1871, 387, 5. Ἐπίσης Bull. Inst. 1849, 146. IG XII 8, 665. Παρομοίαν ἐπιγραφὴν ἐνεῦρεν ὁ STEPHANI, ὅστις τὴν ἐξέδωκεν εἰς Comptes - Rendu 1865, 241, 21.

28. Τὸ μοναδικὸν γνωστὸν νόμισμα τῆς Ἴκου ἐδημοσίευσεν ὁ F. IMHOOFBLUMER «Monnaies Grecques» 1883, σελ. 134 καὶ HEAD, «Historia numorum,» 1914, σελ. 312. Ἐδῶ ἔχει μέγ. 65 καὶ βάρ. 3 γρ., παριστᾶ δὲ ἐπὶ τῆς μιᾶς ὄψεως κεφαλὴ Ποσειδῶνος, ἐπὶ δὲ τῆς ἐτέρας τρίαίνας, πέριξ τῆς ὁποίας κολουμποῦν δύο δελφίνες καὶ τὴν ἐπιγ. ΙΚΙΩΝ.

29. Εἰς Πειραιᾶ εὑρέθη ἐπιτύμβιος στήλη μετ' τὴν ἐπιγραφὴν :

ΚΟΛΛΩΝ/ΛΕΥΚΑΔΟ[Υ]/ΙΚΙΟΣ

IG II 2, 3039. Ἐξεδόθη ὑπὸ τοῦ Πιττάκη ΑΕ, 522, τοῦ Ραγκαβῆ, 1833 καὶ τοῦ Κουμανοῦδη, 1852. Ἡ στήλη εὑρίσκεται σήμερον εἰς τὸν Ἔθν. Μουσεῖον. Ἀπὸ αὐτὴν μαθηθῆναι δύο ὀνόματα ἀρχαίων Ἰκίων.

ΤΟ ΟΝΟΜΑ ΤΗΣ ΝΗΣΟΥ

Ἡ σημερινὴ Ἀλόνησος ἐκαλεῖτο κατὰ τὴν ἀρχαιότητα Ἰκος. Πολλοὶ ἐκάστοτε προσεπάθησαν νὰ τοποθετήσουν τὴν ἀρχαίαν Ἰκον εἰς τὴν νῆσον Ἀγ. Εὐστράτιον ἢ ἀλλαχοῦ³⁰. Δὲν εἶχον ὅμως ὑπ' ὄψιν τὴν πληροφορίαν τοῦ Ἀνωνούμου, καθ' ἣν ὁ Κρῆς Στάφυλος ἀπόκτισε τὴν Πεπάρηθον καὶ τὴν «ἐγγύς κειμένην Ἰκον». Ἡ Ἰκος λοιπὸν εὐρίσκετο πλησίον τῆς Σκοπέλου. Ἐξ ἄλλου ὁ Στράβων γράφει : «Πρόκεινται τῆς Μαγνησίας νῆσοι συχναί...». Ἡ λέξις «συχναί» σημαίνει ὅτι ἡ μία εὐρίσκετο πλησίον καὶ κατόπιν τῆς ἄλλης. Οὕτω μετὰ τὴν Πεπάρηθον ἀναφέρεται ἡ Ἰκος, κατόπιν ἡ Ἀλόνησος—ἡ σημερινὴ Κυρὰ—Παναγιὰ—καὶ ἀμέσως μετ' αὐτὴν ἡ Σκυῖρος. Ὅτι ἡ Ἰκος ἦτο ἡ σημερινὴ Ἀλόνησος καθιστοῦν βεβαιότερον παλυάριθμοι ἀμφορεῖς μετὰ τὴν ἐπιγραφὴν ΙΚΙΩΝ, οἱ ὅποιοι εὐρέθησαν ἐπὶ τοῦ ἐδάφους τῆς. Ὁ Ross³¹ καὶ ὁ Fredrich³² πρῶτοι ἐταύτισαν τὴν σήμερον καλουμένην Ἀλόνησον μετὰ τῆς Ἰκου.

Εἶπομεν ἤδη ὅτι τὸ ὄνομα Ἰκος εἶναι προελληνικὸν μὴ ἐξηγούμενον δι' ἐλληνικῆς ἐτυμολογίας³³. Εἰς τὴν Πεπάρηθον ἠδυνήθημεν νὰ εὐρωμεν σχεσιν τινα μεταξὺ τοῦ ὀνόματος καὶ τῆς νήσου. Ὑπῆρχε μάλιστα καὶ ἐπώνυμος ἥρωας Πεπάρηθος, ὁ ὅποιος κατὰ τὴν παράδοσιν ἦτο ἀδελφὸς τοῦ οἰκιστοῦ Σταφύλου. Ἐκ τούτου δὲν θὰ ἦτο ἀπίθανον νὰ σκεφθῶμεν ὅτι ἡ λέξις Ἰκος δηλοῖ ἓνα ἐπώνυμον ἥρωα καὶ οἰκιστὴν τῆς νήσου.

Τὸ ὄνομα τοῦτο ἀναφέρεται διὰ τελευταίαν φορὰν ὑπὸ τοῦ Φιλοστράτου (2ος μ.Χ. αἰών). Ἐκτοτε ἡ νῆσος δὲν ἀναφέρεται δι' ἓν μέγα διάστημα. Δὲν γνωρίζομεν πότε ἔλαβε τὸ ὄνομα Χιλλειοδρόμια ἢ Χελιοδρόμια. Ἴσως ἦτο μία παλαιὰ λαϊκὴ ὀνομασία τῆς νήσου καὶ συνυπῆρχε παραλλήλως μετὰ τὸ ἀρχαῖον ὄνομα αὐτῆς, ἐνδέχεται ὅμως καὶ νὰ ἔλαβε τοῦτο βραδύτερον. Εἰς τοῦτο συνετέλεσεν ἡ ζωηρὰ ἀνάμνησις τοῦ εἰς τὴν νῆσον ὑπάρχοντος τάφου τοῦ πατρὸς τοῦ Ἀχιλλέως. Τὸ νέον ὄνομα τῆς νήσου πρέπει νὰ ἦτο κατ' ἀρχὰς Ἀχιλλειοδρόμια—Χιλλειοδρόμια—Χελιοδρόμια (Χελιοδρόμι)—Χιλιοδρόμια καὶ τελικῶς Λιαδρόμια, ὅπως καὶ σήμερον ὀνομάζεται ἀπὸ τοὺς ἐντοπίους. Πρὸς τὸ τέλος τοῦ Μεσαίωνος (ἀρχαῖ 15ου αἰῶνος) ἐκαλεῖτο Δρόμος³⁴.

Εἰς ἔγγραφα τῶν χρόνων τῆς ἐπαναστάσεως τοῦ 1821 φέρει τὸ περίεργον

30. Λεξικὸν Pauly - Wissowa, Kiepert.

31. Wanderungen II, 38.

32. Prog. Posen 1905. IG XII 8,17

33. Fick, Vorgriechische Ortsnamen, 1905, σελ. 67.

34. Buodelmonti, Liber Insularum, ἐκδ. Sinner 73.

ὄνομα Ἑλιοδρόμια³⁵. Κατὰ τοὺς τελευταίους χρόνους ἔλαβε τὸ ὄνομα Ἀλόννησος,³⁶ τὸ ὁποῖον ἀνήκεν εἰς ἄλλην νῆσον καὶ τὸ ὁποῖον τελικῶς ἐπεκράτησε.

ΠΕΛΑΓΟΝΗΣΙ (ΚΥΡΑ – ΠΑΝΑΓΙΑ)

Ἡ Ἀλόννησος τῶν ἀρχαίων πρέπει νὰ ταυτισθῆ μετὰ τῆς σημερινῆς νήσου Κυρὰ–Παναγιά ἢ Πελαγονήσι³⁷, ἡ ὁποία εἶναι ἡ μεγαλύτερα εἰς ἔκτασιν ἀπὸ τὰς ἄλλας ἐρήμους νήσους τῶν Β. Σποράδων.

Αὕτη ἔχει ὡς ἐπὶ τὸ πλεῖστον βραχῶδεις καὶ ἀποτόμους ἀκτὰς καὶ σχηματίζει μόνον τρεῖς κολπώσεις, ἐκ τῶν ὁποίων αἱ δύο εἶναι λίαν ἀσφαλεῖς. Τὸ ἐσωτερικόν, ἂν καὶ ὀρεινόν, εἶναι πολὺ εὐφορον καὶ προσφέρεται πρὸς καλλιέργειαν. Σήμερον καλύπτεται ὑπὸ πλήθους ἐλαιοδένδρων. Ἔχει πολλὰς πηγὰς καὶ εἶναι κατὰ μέγα μέρος δενδρόφυτος, ἐν ἀντιθέσει πρὸς τὴν ἐναντι αὐτῆς κειμένην νῆσον Γιούρα, ἣτις εἶναι γυμνὴ καθ' ὅλην τὴν ἔκτασίν της. Ἀπ' ἀρχῆς δίδει τὴν ἐντύπωσιν κατωκημένης νήσου. Ἀπὸ τὴν Ἴκον χωρίζεται διὰ τοῦ διαύλου τοῦ Πελαγονησίου, πλάτους 3,5 μιλίων.

Κατὰ καιροὺς διάφοροι ἐταύτισαν ἀνεπιτυχῶς τὴν Ἀλόννησον μετ' ἄλλων νήσων τοῦ Β. Αἰγαίου. Ἀκόμη καὶ ὁ Πλίνιος ὁ Πρεσβύτερος³⁸ (1ος μ.Χ. αἰὼν) τοποθετεῖ τὴν Ἀλόννησον μετὰ τῆς Καλλιπόλεως καὶ τῆς Σαμοθράκης. Ἄλλοι ἐταύτισαν αὐτὴν μετὰ τοῦ Ἀγ. Εὐστρατίου³⁹, τὴν Ψαθούρα, καθὼς καὶ μετὰ τῆς σήμερον ὀνομαζομένης Ἀλοννήσου (Ἴκου). Οὐδεὶς ὅμως ἐσκέφθη τὴν ὠραίαν καὶ εὐφορον νῆσον Κυρὰ–Παναγιά, ἡ ὁποία κεῖται ἀρκετὰ πλησίον καὶ φαίνεται ὡς φυσικὴ προέκτασις τῆς Ἴκου.

Τὸ κυριώτερον ἐπιχείρημα διὰ τὴν ταύτισιν αὐτὴν εἶναι ἡ πληροφορία τοῦ Στράβωνος, ὅστις γράφων διὰ τὰς πρὸ τῆς Θεσσαλίας νήσους τοποθετεῖ τὴν Ἀλόννησον ἀμέσως μετὰ τὴν Ἴκον⁴⁰. Ἄλλο ἐπιχείρημα εἶναι ὅτι ἡ ἀρχαία ὀνομασία Ἀλόννησος (= νῆσος τῆς Θαλάσσης) καὶ ἡ σημερινὴ Πελα-

35. Ἀρχεῖα Ἰδρας, τόμ. II, σελ. 427. Α. ΣΑΜΨΩΝ, ἔ.ξ. σελ. 226.

36. Τὸ 1836 τὸ Ἰπουργεῖον Ἐσωτερικῶν ὠνόμασεν οὕτω τὴν νῆσον.

37. Ἔχει ἔκτασιν 28 τ.χ. κατοικεῖται δὲ σήμερον ὑπὸ ἐνὸς μοναχοῦ καὶ ὀλίγων βοσκῶν. Παλαιότερον ὠνομάζετο Πελαγία ἢ Πέλαγος (διεθνῶς Pelago).

38. «Φυσικὴ Ἱστορία» IV 74. Τὴν ταυτίζει μὲ τὰς νήσους Lamponia καὶ Ἀλωπεκόννησον. Καὶ ὁ Ross ἀποδέχεται τὴν ταύτισιν αὐτὴν τοῦ Πλινίου («Βασιλικὰ ταξίδια στὴν Εὐβοία καὶ τὶς Β. Σποράδες», μετφ. Γ. Ντεγιάννη, Ἀρχεῖον Εὐβ. Μελετητῶν, τόμ. Ζ').

39. BURSIAN, «Georg. Von Griechh». II 390,2. Ἡ τοποθέτησις ὑπὸ τοῦ Ross εἰς τὴν ἰδίαν νῆσον δὲν συμφωνεῖ μὲ τὰ ἱστορικὰ δεδομένα.

40. Δὲν εἶναι δυνατὸν νὰ ὠμίλει ὁ Στράβων δι' ἄλλας νήσους παρὰ διὰ τὰς Β. Σποράδας.

γονήσι (= νῆσος τοῦ πελάγους) ἔχουν ἀκριβῶς τὴν αὐτὴν σημασίαν⁴¹. Πράγματι ἐὰν προσέξωμεν εἰς τὸν χάρτην τὴν γεωγραφικὴν θέσιν τῆς νήσου, θὰ ἴδωμεν ὅτι εἶναι ἐκτεθειμένη εἰς τρία σημεῖα τοῦ ὀρίζοντος, βόρειον, ἀνατολικὸν καὶ δυτικόν. Οὕτω, λόγῳ τῆς θέσεώς της ἡ νῆσος ἐκαλεῖτο ὑπὸ τῶν ἀρχαίων «νῆσος τῆς θαλάσσης».

Ἄλλὰ καὶ ἄλλως δυνάμεθα νὰ ἀποδείξωμεν τοῦτο. Ἀποκλειομένης τῆς θεωρίας ὅτι ἡ Ἀλόνησος εὐρίσκετο ἐκτὸς τῶν Β. Σποράδων, διότι δὲν συμφωνεῖ μὲ τὰς ἀρχαίας πηγὰς καὶ τὰ ἱστορικὰ δεδομένα, ἀφοῦ ἤδη γνωρίζομεν ποία ἦτο ἡ ἀρχαία Ἴκος, δὲν ἀπομένει ἄλλη νῆσος διὰ νὰ διεκδικήσῃ τὸ ὄνομα Ἀλόνησος εἰμὴ ἡ Κυρὰ—Παναγιά, λόγῳ τῆς θέσεώς της, τοῦ μεγέθους της, τῶν ἀρχαίων λειψάνων, τὰ ὁποῖα εὐρίσκονται ἐπὶ τοῦ ἐδάφους της, ἀλλὰ καὶ διὰ πολλοὺς ἄλλους λόγους, τοὺς ὁποίους θὰ ἐκθέσωμεν κατωτέρω.

Φαίνεται ὅτι ἡ Ἀλόνησος ἦτο τὸ κέντρον τῶν ἐρήμων νησίδων, αἱ ὁποῖαι κατὰ τὴν ἀρχαιότητα δὲν θὰ ἦσαν τόσον ἔρημοι, ὅσον φαίνονται σήμερον.

Πρὸ τῆς ἐποχῆς τοῦ Φιλίππου Β' (359—336) οὐδὲν γνωρίζομεν περὶ τῆς νήσου. Ἡ παράλειψις της ἀπὸ τὰς ἀρχαίας πηγὰς δίδει τὴν ἐντύπωσιν ὅτι μέχρι τοῦ 4ου π.Χ. αἰῶνος ἦτο ἔρημος. Ἀσφαλῶς ὅμως κατωκεῖτο καὶ πρὸ τῆς ἐποχῆς ταύτης καὶ ἴσως ἀπὸ παλαιωτάτων χρόνων, λόγῳ τῆς εὐφορίας τοῦ ἐδάφους της καὶ τῆς μικρᾶς ἀποστάσεώς της ἀπὸ τὴν νῆσον Ἴκον. Μόνον μὲ τὴν ἀνάμιξίν της εἰς τοὺς πολέμους τῶν Ἀθηναίων καὶ τοῦ Φιλίππου Β' ἔγινε γνωστὴ καὶ «ἀκαταμάχητος» ἀνά τὸν ἑλληνικὸν κόσμον⁴².

Δὲν ἀναφέρεται εἰς τὸν κατάλογον τῶν συμμάχων τῶν Ἀθηναίων, γνωρίζομεν ὅμως ὅτι ἀπὸ παλαιωτέρων χρόνων ἦτο κτῆμα αὐτῶν⁴³.

I. Ἡ Ἀλόνησος κατὰ τοὺς χρόνους τοῦ Φιλίππου

Εἰς τὸ προσκλήνιον τῆς ἱστορίας ἐμφανίζεται μετὰ τὸ ἔτος 351, ὅτε ὁ Πεπαρήθιος ληστοπειρατῆς Σώστρατος τὴν κατέλαβε καὶ τὴν κατέστησεν ὄχυρὸν ὀρμητήριον διὰ τὰς πειρατικὰς του ἐπιδρομὰς⁴⁴. Φαίνεται ὅτι οὗτος λόγῳ καταγωγῆς εὐρίσκετο εἰς στενὰς σχέσεις μετὰ τῶν Πεπαρηθίων.

41. ΧΡ. ΑΘΑΝΑΣΙΟΥ, ἔ.ἀ.

42. ΣΤΡΑΒΩΝ ΙΧ, C 437 «Ὑστερον δὲ Φίλιππος αὐξήθει, ὄρων Ἀθηναίους ἐπικρατοῦντας τῆς θαλάσσης καὶ τῶν νήσων ἄρχοντας καὶ τούτων καὶ τῶν ἄλλων, ἐποίησε τὰς πλησίον ἑαυτῶ μάλιστα ἐνδόξους. Πολεμῶν γὰρ περὶ τῆς ἡγεμονίας ἐπεχείρει πρῶτους ἀεὶ τοῖς ἐγγύθεν... καὶ τὰς ὑπ' οὐδενὸς γνωριζομένας πρότερον περιμαχῆτους καὶ γνωρίμους ἐποίησε».

43. ΗΓΗΣΙΠΠΟΥ, «Περὶ Ἀλονήσου» I, VII, 75.

44. Λεξ. Ἐλευθερουδάκη, λέξ. Σώστρατος.

Οἱ Ἀθηναῖοι βλέποντες τὴν συνεχῶς αὐξανόμενην δύναμιν τοῦ Φιλίππου, εἶχον ἀρχίσει νὰ ὀχυρώνουν τὰς νήσους τῶν Β. Σποράδων καὶ νὰ διατηροῦν εἰς αὐτὰς στόλον, ἰδίως κατὰ τὸν χειμῶνα : « Ὑπάρχει δ' ὑμῖν χειμαδίῳ χρῆσθαι τῇ δυνάμει Λήμνω καὶ Θάσῳ καὶ ταῖς ἐν τούτῳ τῷ τόπῳ νήσοις, ἐν αἷς καὶ λιμένες καὶ σῆτος καὶ ἅ χρῆ στρατεύματι πάνθ' ὑπάχει»⁴⁵. Ἡ Ἀλόννησος, διαθέτουσα δύο λίαν ὑπηνέμους λιμένας, τὸν Πλανήτην καὶ Ἄγ. Πέτρον, καὶ εὐρισκομένη πλησιέστερον πρὸς τὰς μακεδονικὰς ἀκτὰς, ἦτο ἢ πλεόν κατάλληλος διὰ ναυτικὴν βάσις τῶν Ἀθηναίων.

Μετὰ τὴν κατάκτησιν τῆς νήσου ὑπὸ τῶν πειρατῶν οἱ Ἀθηναῖοι ἔχασαν ἐν σπουδαῖον ὀχυρόν, ἀλλ', ἀγνωστον διὰ ποῖον λόγον, δὲν ἐπεδίωξαν νὰ τὴν ἀνακτήσουν. Ὀλίγον ἀργότερον ὁ Φίλιππος, διακρίνων τὴν στρατηγικὴν σημασίαν τῆς νήσου, ἐν καιρῷ εἰρήνης ἐξεδίωξε τὸν Σώστρατον καὶ ἐγκατέστησε μακεδονικὴν φρουράν⁴⁶. Οἱ Ἀθηναῖοι παρηπονέθησαν εἰς τὸν Φίλιππον, ὅστις ἔστειλε τὸ 342 πρὸς βεῖς εἰς Ἀθήνας καὶ ἐπιστολὴν, εἰς τὴν ἀρχὴν τῆς ὁποίας ἔλεγε ὅτι προσφέρει εἰς τούτους τὴν Ἀλόννησον, ἥτις κατ' αὐτὸν ἦτο κτῆμα του, ἀφοῦ τὴν ἀφῆρεσεν ἀπὸ τοῦς ληστὰς.⁴⁷

Ὁρθῶς ὁ ρήτωρ Ἡγήσιππος ἀντέκρουσε τὴν προσφορὰν τοῦ Φιλίππου μὲ τὸ ἐπιχείρημα ὅτι, ὅταν λησται καταλαμβάνουν μίαν χώραν καὶ τὴν κακοποιοῦν, αὐτὸς ὁ ὁποῖος τιμωρεῖ τοὺς ληστὰς καὶ τοὺς ἐκδιώκει δὲν εἶναι δυνατὸν νὰ καταστῇ κύριος τῆς χώρας.

Συγχωροῦντες αὐτὸ εἰς τὸν Φίλιππον, ἔλεγε, ἐὰν λησται ἔλθουν καὶ καταλάβουν ἐν τμημα τῆς Ἀττικῆς ἢ ἄλλου τόπου καὶ τινες νικήσουν καὶ ἐκδιώξουν τούτους, τί θὰ ἐμποδίσῃ νὰ κατακτηθῇ ὁ τόπος οὗτος ὑπ' ἐκείνων.⁴⁸ Προέτρεπε οὕτω ὁ Ἡγήσιππος τοὺς Ἀθηναίους νὰ ἀπαιτήσουν νὰ ἀποδοθῇ ἡ νῆσος εἰς τούτους καὶ ὄχι νὰ δωρηθῇ, ὡς ἤθελεν ὁ Φίλιππος.⁴⁹ Οὗτος ἐπε-

45. ΔΗΜΟΣΘ. IV 32. Ἡ πληροφορία τοποθετεῖται μετὰ τὸ 351.

46. ΔΗΜΟΣ. 12, 13. Τοῦτο ἔγινε πρὸ τοῦ 346.

47. Περὶ Ἀλοννήσου λόγος τοῦ Ἡγησίππου. Ἐσφαλμένως ἀποδίδεται εἰς τὸν Δημοσθένην, ὁ ὁποῖος εἶχεν ἐκφωνήσει καὶ αὐτὸς λόγον περὶ Ἀλοννήσου, ὅστις ἐχάθη. Οἱ μεταγενέστεροι ἀπέδωσαν εἰς τὸν Δημοσθένην τὸν λόγον τοῦ Ἡγησίππου, χωρὶς νὰ ἐξετάσουν, ἐὰν εἶναι ἐκεῖνου. Ὁ λόγος οὗτος θὰ ἔπρεπε νὰ ἐπιγράφεται «Πρὸς τὴν ἐπιστολὴν τοῦ Φιλίππου», διότι εἶναι μία ἀπάντησις εἰς τὴν ἐπιστολὴν αὐτοῦ καὶ μόνον εἰς τὴν ἀρχὴν ἀναφέρει περὶ τοῦ ζητήματος τῆς Ἀλοννήσου. «Φίλιππος γὰρ ἀρχεται περὶ Ἀλοννήσου λέγων ὡς ὑμῖν δίδωσιν ἑαυτοῦ οὔσαν, ὑμᾶς δὲ οὐ φησι δικαίως αὐτὸν ἀπαιτεῖν : οὐ γὰρ ὑμετέραν οὔσαν, οὔτε λαβεῖν οὔτε νῦν ἔχειν. Ἐλεγε δὲ καὶ πρὸς ἡμᾶς τοιοῦτους λόγους, ὅτε πρὸς αὐτὸν ἐπρεσβεύσαμεν, ὡς ληστὰς ἀφελόμενος ταύτην τὴν νῆσον κτήσαιο, καὶ προσήκειν αὐτὴν ἑαυτοῦ εἶναι» (77,2).

48. 77,3

49. 77, 4 - 5. «Φίλιππος δὲ οὐκ ἀγνοεῖ ταῦτ' οὐ δίκαια λέγων, ἀλλ' εἰ καὶ τις ἄλλος

δίωκε διὰ τῆς ἐνεργείας του ταύτης νὰ ταπεινώσῃ τοὺς Ἀθηναίους καὶ νὰ τοὺς ἐμφανίσῃ εἰς τὰ ὄμματα τῶν Ἑλλήνων ὡς ἀρκουμένους εἰς ὅ,τι ἐκεῖνος τοὺς παρεῖχε.⁵⁰

Τέλος ὁ Φίλιππος, ἐπειδὴ δὲν συμφώνουν οἱ Ἀθηναῖοι, προέτεινε νὰ ἀχθῆ ἢ ὑπόθεσις ἐνώπιον τῶν δικαστῶν, οἱ ὅποιοι θὰ ἀπεφάσιζον εἰς ποῖον ἀνῆκεν ἢ νῆσος, καὶ ἐζήτει ἐπανόρθωσιν τῆς εἰρήνης.⁵¹ Οἱ Ἀθηναῖοι ὅμως δὲν ἐδέχθησαν τὰς προτάσεις του καὶ ἡ οὕτω Ἀλόνησος παρέμεινε ὑπὸ μακεδονικὴν κυριαρχίαν.

Τὸ 341 - 0 οἱ Πεπαρήθιοι ἐνεργοῦντες μᾶλλον ἀπὸ ἰδικὴν των πρωτοβουλίαν, ἂν καὶ ἤτο εἰρήνη, ἐπετέθησαν ἐναντίον τῆς νήσου καὶ ἠχμαλώτισαν τὴν μακεδονικὴν φρουράν.⁵² Δὲν γνωρίζομεν ποῖα κίνητρα εἶχεν ἡ ἐνέργεια αὕτη τῶν Πεπαρηθίων. Ἀσφαλῶς θὰ ἐβλάπτοντο τὰ συμφέροντά των μετὰ τὴν κατάληψιν τῆς νήσου ὑπὸ τῶν Μακεδόνων. Εἶναι πιθανὸν νὰ ἐβοήθησαν καὶ τὸν Σώστρατον νὰ ἀνακαταλάβῃ ταύτην.

Ὁ Φίλιππος ἔχων εἰρηνικὰς προθέσεις ἔστειλε πρέσβεις καὶ ἐζήτησεν ἀπὸ τοὺς Πεπαρηθίους νὰ ἀποδώσουν τὴν νῆσον καὶ τὴν φρουράν, ἀλλ' οὗτοι ἠρνήθησαν. Κατόπιν ἀπέστειλε τὸν στρατηγὸν τοῦ Ἀλκιμον, ὁ ὅποιος κατέστρεψε τὴν Ἀλόνησον καὶ τὴν Πεπάρηθον. Οἱ Ἀθηναῖοι ὑπεστήριζαν τοὺς Πεπαρηθίους διὰ τοῦ ναυάρχου των Κηφισοφῶντος,⁵³ οὗτοι ὅμως, ἐπειδὴ δὲν ἐθεώρησαν τὴν βοήθειαν ἀρκετὴν στείλαντες πρέσβεις εἰς Ἀθήνας παρηγονοῦντο, ὅτι ἐγκατελείφθησαν.⁵⁴ Αἱ σχέσεις ὅμως μεταξύ των ἤδη δὲν ἦσαν καλαὶ μετὰ τὴν ἐπέμβασιν τῶν Πεπαρηθίων εἰς τὰ πράγματα τῆς Ἀλονήσου. Πράγματι ὁ δῆμος προσῆψε τὴν κατηγορίαν εἰς τὸν Δημοσθένην, ὅτι δὲν ἐτιμώρησε τοὺς Πεπαρηθίους, οἱ ὅποιοι ἐν καιρῷ εἰρήνης κατέλαβον τὴν Ἀλόνησον.

ἐπιστάμενος παρακρουσθῆναι ἂν ὑμᾶς οἴεται ὑπὸ τῶν πάνταῦθα διοικήσεων, ὡς ἂν αὐτὸς ἐκεῖνος βούληται, καὶ πρὶν ὑπεσχημένων, καὶ νῦν δὲ πραττόντων. Ἀλλὰ μὴν οὐδ' ἐκεῖνο λανθάνει αὐτόν, ὅτι δι' ἀμφοτέρων τῶν ὀνομάτων, ὁποτέρῳ ἂν χρῆσθε, ὑμεῖς ἐξετε τὴν νῆσον, ἂν τὲ λάβητε ἂν τ' ἀπολάβητε. Τί οὖν αὐτῷ διαφέρει, μὴ τῷ δικαίῳ ὀνόματι χρησάμενον ἀποδοῦναι ὑμῖν, ἀλλὰ δωρεὰν δεδωκέναι, τῷ ἀδίκῳ».

50. «Οὐχ ἴν' εὐεργέτημά τι καταλογίσηται πρὸς ὑμᾶς (γελοῖον ἂν εἶη τοῦτο τὸ εὐεργέτημα), ἀλλ' ἴν' ἐνδείξῃται ἅπασιν τοῖς Ἑλλήσιν ὅτι Ἀθηναῖοι τὰ ἐν τῇ θαλάττῃ χωρία ἀγαπῶσι παρὰ τοῦ Μακεδόνοσ λαμβάνοντες».

51. 81,5. «Ὅταν δὲ λέγῃ περὶ τούτων ὡς ἐθέλει διαδικάσασθαι, οὐδὲν ἄλλ' ἢ χλευάζει ὑμᾶς, πρῶτον μὲν ἀξιῶν Ἀθηναίους ὄντας πρὸς τὸν ἐκ Πέλλης ὀρμώμενον περὶ τῶν νήσων διαδικάσασθαι, πότερ' ἡμέτεραι ἢ ἐκεῖνου εἰσίν».

52. ΔΗΜΟΣΘ. XII, 15. «Πεπαρήθιοι δὲ τὴν νῆσον κατέλαβον».

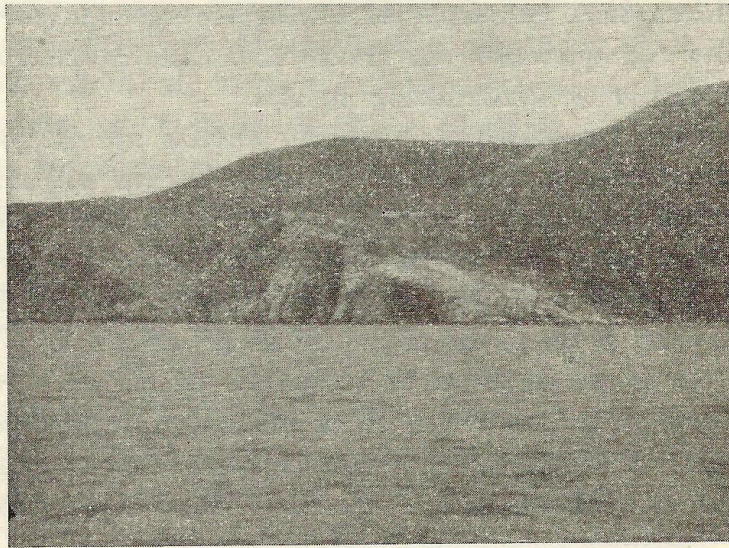
53. ΔΗΜΟΣΘ. XVIII 70.

54. ΔΗΜΟΣΘ. XII, 12. «Τὰ δ' ὑπογυιότατα Πεπαρηθίων φασκόντων δεινὰ πε-

Τελικῶς ὅλαι αἱ νῆσοι περιῆλθον εἰς τοὺς Μακεδόνας τὸ 338.

II. Ἡ Ἀλόνησος μετὰ τὸν 4ον π.Χ. αἰῶνα

Ἐκτοτε ἐλλείπουν στοιχεῖα διὰ τὴν ἱστορίαν τῆς νήσου. Τὴν ἐποχὴν τοῦ Στράβωνος (2ος μ.Χ. αἰών) ἡ Ἀλόνησος κατωκεῖτο, ὑπῆρχε δὲ καὶ ὁμώνυμος πόλις εἰς αὐτήν.⁵⁵ Ποῦ εὐρίσκετο ἡ ἀρχαία πόλις εἶναι ἀμφίβολον. Πάντως ἡ πρὸς τὰ νοτιοδυτικὰ περιοχὴ τοῦ Ἁγίου Πέτρου, διαθέτουσα φυσικὸν λιμένα καὶ κατάλληλον ἐνδοχώραν, ἦτο πλέον πρόσφορος πρὸς ἴδρυσιν πόλεως. Εἰς τὴν περιοχὴν ταύτην ἄλλωστε ὑπάρχουν καὶ λείψανα ἀρχαίων οἰκοδομημάτων.



Κυρὰ - Παναγιά : Ἀποφικ τῆς μονῆς.

Κατὰ τὴν ἀρχαιότητα καὶ ἡ Ἀλόνησος θὰ ἦτο σπουδαῖον οἰνοπαραγωγικὸν κέντρον, ὡς δεικνύει τὸ πλῆθος τῶν ἀνευρισκομένων ἀμφορέων οἴνου ἐπὶ τοῦ ἐδάφους τῆς καὶ ἐντὸς τῆς θαλάσσης πέριξ αὐτῆς. Ἡ νῆσος εἶναι ἐντελῶς ἀνεξερευνήτος, ὅπωςδῆποτε ὁμως κρύπτει εἰς τὸ ἔδαφός τῆς ἀρχαῖα λείψανα μεγίστου ἀρχαιολογικοῦ ἐνδιαφέροντος.

Κατὰ τὸν 1ον μ.Χ. αἰῶνα ὁ γεωγράφος Πομπώνιος Μέλας⁵⁶ ὀνομάζει

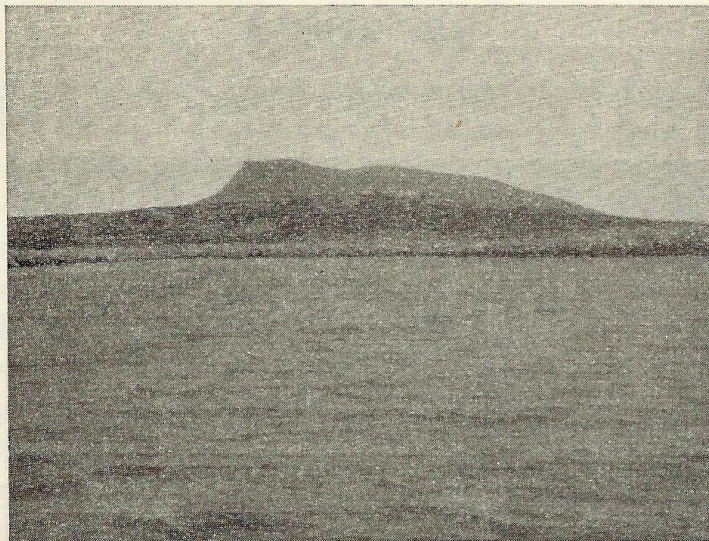
πονθῆναι, προσετάξατε τῷ στρατηγῷ δίκην παρ' ἐμοῦ λαβεῖν ὑπὲρ ἐκείνων, οὓς ἐγὼ μὲν ἐτιμωρησάμην ἐνδεεστέρως ἢ προσῆκεν, ἐκεῖνοι δὲ εἰρήνης οὔσης καταλαβόντες Ἀλόνησον, οὔτε τὸ χωρίον οὔτε τοὺς φρουροὺς ἀπέδωσαν».

55. ΣΤΡΑΒΩΝ, ξ.ξ.

56. Λατῖνος γεωγράφος τῶν μέσων τοῦ 1ου μ.Χ. αἰῶνος γράψας ἔργον ἔχον τοὺς τίτλους «De situs orbis» καὶ «Chorographia».

τὴν νῆσον Πολύαιγον, διότι, ὡς καὶ σήμερον, ἔβροσκον ἐπ' αὐτῆς πολλαὶ αἴγες. Φαίνεται ὅτι κατὰ τοὺς χρόνους ἐκείνους εἶχε λησμονηθῆ ἡ ἀρχαία ὀνομασία Ἀλόνησος.

Δὲν γνωρίζομεν πότε ἔπαυσε νὰ κατοικῆται. Εἰς μεταγενεστέρους χρόνους τὴν ὠνόμασαν Πελαγόνησον (Πελαγονήσι), διατηροῦντες ἀνάμνησιν τοῦ ἀρχαίου ὀνόματός της. Κατὰ τοὺς βυζαντινοὺς χρόνους ἐκτίσθη μονὴ τῆς Παναγίας, ὑπαγομένη εἰς τὸν Ἅγιον Ὀρος, ἐξ αὐτῆς δὲ ἡ νῆσος ὠνομά-



Τὸ Νησί τοῦ Παπποῦ καὶ εἰς τὸ βάθος τὰ Γιούρα



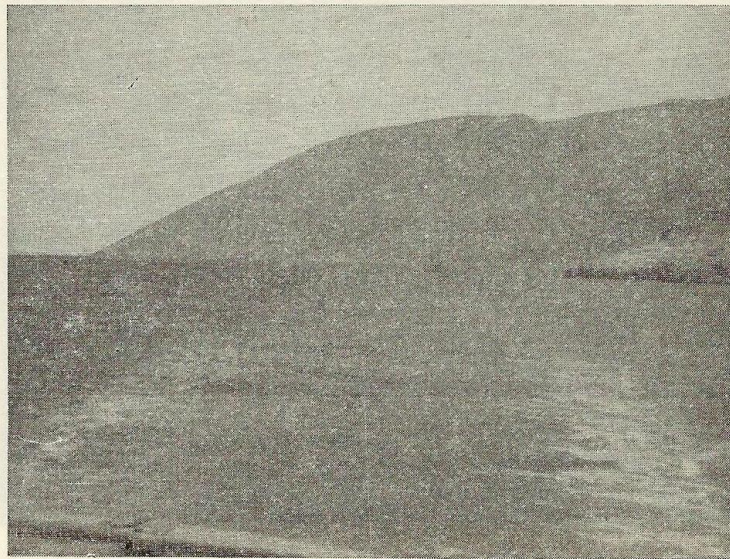
Παλαιοχριστιανικὰ λείψανα εἰς τὴν μονὴν Κυρά - Παναγιάς.

σθη Κυρά - Παναγιά. Εἰς τὴν σημερινὴν μονὴν ὑπάρχουν λείψανα παλαιο-
χριστιανικοῦ ναοῦ, εἰς τὴν περιοχὴν δὲ τοῦ Ἁγ. Πέτρου φαίνονται ἐρείπια
τοῦ παλαιοῦ μοναστηρίου, τὸ ὁποῖον κατὰ τινὰ παράδοσιν ἐκτίσθη πρὸ 1000
ἐτῶν.

Βορειοανατολικῶς τοῦ Πελαγονησίου εὐρίσκονται αἱ νησίδες Πράσο
(Γράμιζα), Νησὶ τοῦ Παπποῦ ἢ Παπᾶ,⁵⁷ Κουμπί, Μέλισσα, Σφήκα καὶ Πε-
λέρισσα,⁵⁸ αἱ ὁποῖαι εἶναι ξηραὶ καὶ ἄγονοι ἄνευ ἰδιαίτερου ἐνδιαφέροντος.

ΓΕΡΟΝΤΙΑ

Εἶναι ἀναμφισβήτητον ὅτι ἡ ἀρχαία Γεροντία εἶναι ἡ σημερινὴ νῆσος



Ἐκείνη τῆς νήσου Γιούρα

Γύαρος ἢ Γιούρα.⁵⁹ Ἀπέχει 2 μίλια βορειοανατολικῶς τῆς Κυρά - Παναγιᾶς
καὶ ἔχει ἔδαφος δύσβατον, πολὺ ὄρεινόν καὶ ἄνυδρον. Δὲν παρέχει χῶρον πρὸς
καλλιέργειαν καὶ εἶναι μόνον κατάλληλος διὰ κτηνοτροφίαν. Ἐνδιαφέρον

57. Ἐπὶ τῆς νησίδος ταύτης, ἥτις εἶναι ἐπίπεδος καθ' ὅλην τὴν ἔκτασίν της, εἶναι
ἐκτισμένος μονόκλιτος ναῖσκος μετὰ τρούλλου.

58. Τὸ ὄνομα τοῦτο δηλοῖ ἀρχαίαν προέλευσιν εἰς τὰς νήσους τῶν Β. Σποράδων
πλεῖστα ἀρχαῖα τοπωνύμια ἔχουν διατηρηθῆ μέχρι σήμερον μετὰ τὴν ἀρχικὴν τῶν μορφῶν
ἢ παρηλλαγμένα.

59. Ἔχει ἔκτασιν 11 τ.χ., μῆκος ἀκτῶν 21,4 καὶ μέγιστον πλάτος 1,5 μίλι. Δὲν
πρέπει νὰ συγχέεται μετὰ τὴν νῆσον Γύαρον ἢ Γιούρα τῶν Κυκλάδων. Ἴδε BURSIAΝ ἔ.
ἀ. II, 390. KOTSOWILLIS, Λιμενοδείκτης, 311.

παρουσιάζει ἐν εἶδος αἰγάγρου, τὸ ὅποῖον ζῆ εἰς τὸ ἔδαφος τῆς ἀπὸ χιλιάδων χρόνων, ἀλλ' ὄλονεν καθίσταται σπανιώτερον.⁶⁰

Δὲν φαίνεται νὰ διεδραμάτισε σημαντικὸν ρόλον κατὰ τοὺς ἀρχαίους χρόνους. Εἰς τὸ περίφημον «σπήλαιον τοῦ Κύκλωπος», ἐν ἐκ τῶν ὠραιότερων τῆς Ἑλλάδος διὰ τὴν ἔκτασίν του καὶ τοὺς μεγαλοπρεπεῖς σταλακτίτας του, ἀνευρίσκονται ἴχνη κατοικήσεως ἀπὸ τῆς κλασσικῆς ἐποχῆς, κυρίως δὲ ἀγγεῖα.

Ὁ Πλίνθιος εἰς τὴν Φυσικὴν του Ἱστορίαν⁶¹ ἀποκαλεῖ αὐτὴν «ἐσχάτην τῶν Σποράδων» μαζὺ μὲ τὴν νῆσον Σκάντζουρα.

Ψ Α Θ Ο Υ Ρ Α

Ἡ μικροτέρα καὶ πλέον ἄγονος καὶ ξηρὰ τῶν ἐρήμων νήσων τοῦ συμπλέγματος εἶναι ἡ Ψαθούρα,⁶² ἡ ὁποία παρουσιάζει καὶ ἴχνη ἀρχαίας κατοικήσεως. Εἶναι ἀπομεμονωμένη ἀπὸ τὰς ἄλλας νήσους καὶ εὐρίσκεται βορείως τῆς νήσου Γιούρα. Πλησίον αὐτῆς ὑπάρχει ὑποθαλάσσιον ἐσβεσμένον σήμερον ἠφαιστειον, τὴν ὑπαρξιν δὲ τούτου ἀποδεικνύει ἡ σύστασις τοῦ ἐδάφους τῆς, τὸ ὅποῖον καθ' ὅλοκληρίαν εἶναι ἠφαιστιογενές.⁶³

Δυνάμεθα νὰ σκεφθῶμεν ὅτι ἡ νῆσος θὰ εἶχε κατὰ τοὺς ἀρχαίους χρόνους ἔκτασιν μεγαλυτέραν τῆς σημερινῆς. Τοῦτο πράγματι δικαιολογεῖται λόγῳ καθιζήσεων ὀφειλομένων εἰς τὸ γειτονικὸν ἠφαιστειον. Φαίνεται ὅτι τὸ νότιον μέρος τῆς νήσου ἔχει ὑποστῆ καθίζησιν, διότι διακρίνονται ἐντὸς τῆς θαλάσσης ἐρείπια οἰκιῶν καὶ πλῆθος χονδροειδῶν ἀγγείων.⁶⁴ Ὅσον μέγα

60. Διὰ τὴν προστασίαν τοῦ συνεχῶς ἐκλείποντος τούτου εἶδους εἰς φύλαξ διαμένει μονίμως εἰς τὴν νῆσον.

61. IV, XII 72. «Pagasicus sinus ante se habet euthiam cicenethum, Scyrum Supra dictam sed Cycladum et Sporadum extimam, Gerontiam, Scandiram».

62. ΒΠ 39° 29' 15" ΑΜ 24° 10' 49". Ἐχει μῆκος 2 χιλ., τὸ δὲ ὕψος τῆς δὲν ὑπερβαίνει τὰ 14 μέτρα, ὥστε ἀπὸ μακρὰν νὰ μὴ εἶναι ὄρατὴ, εἰμὴ ὁ ἐν αὐτῇ εὐρισκόμενος φάρος. Εἰς τὴν νῆσον διαμένουν ὀλίγοι φαροφύλακες.

63. Τὸ ἠφαιστειον τῆς Ψαθούρας συνδέεται στενῶς πρὸς τὰ ἠφαιστεια τῶν Θηβῶν, Λιχαδονήσων - Βρωμολίμνης - Ἀγ. Ἰωάννου, Μετοχίου, Ὁξυλίθου, Μπάρες καὶ Ὁριοῦ. Αἱ λάβαι τῶν ἠφαιστείων τούτων παρουσιάζουν κοινούς λιθολογικοὺς χαρακτήρας, οἷτινες διακρίνουν ταῦτα ἀπὸ τῶν λοιπῶν ἠφαιστείων τοῦ Αἰγαίου (Ι. ΠΑΠΑΣΤΑΜΑΤΙΟΥ, «Τὰ μεταλλικὰ ἠφαιστεια τῆς Εὐβοίας καὶ Σκύρου», «Ἀρχ. Εὐβ. Μελετῶν», τόμ. Η', σελ. 39 κ.έ.).

Πρβλ. Γ. ΑΡΩΝΗ, «Ἡφαιστειακὸν κέντρον εἰς Β. Εὐβοίαν», Δελτίον Ι.Γ.Ε.Υ., 1955, ἀρ. 1, σελ. 6. ΚΤΕΝΑΣ C., «Sur le Volcan de Psathoura, Πρακτ. Ἀκαδ. Ἀθηνῶν, 3, 1928, σελ. 226.

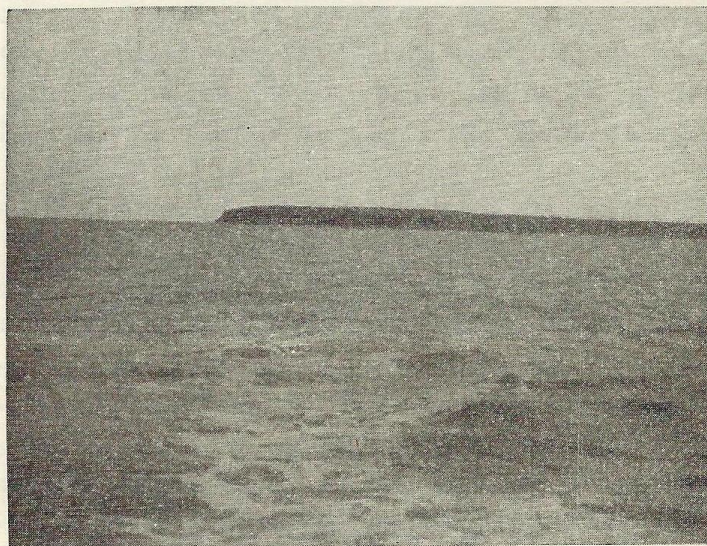
64. Πλησίον τῆς ἠφαιστιογενοῦς νήσου Μονοληᾶς τῶν Λιχαδονήσων ὑπάρχουν ἐντὸς τῆς θαλάσσης παρόμοια ἐρείπια ἀρχαίου οἰκισμοῦ καταβυθισθέντος ὑπὸ ἰσχυροῦ σεισμοῦ (Δ. ΓΙΔΑΡΑΚΟΥ, Ἀνακοίνωσις εἰς Ἀκαδ., 27-1-38. Ι. ΠΑΠΑΣΤΑΜΑΤΙΟΥ, ἔ.ά. σελ. 43).

ὅμως καὶ ἂν ἦτο τὸ καθιζῆσαν μέρος, ἡ νῆσος δὲν ἦτο δυνατὸν νὰ εἶχε ἔκτασιν πολὺ μεγαλυτέραν τῆς σημερινῆς. Εἰς τὸ ἔδαφός της οὐδὲν φύεται, ὡς λέγουν οἱ εἰς αὐτὴν διαμένοντες φαροφύλακες. Δὲν ὑπάρχει ἐπίσης οὔτε ἴχνος φυσικῆς πηγῆς λόγῳ τῆς ἐπιπέδου διαμορφώσεως τοῦ ἔδαφους της.

Κατὰ τὴν ἀρχαιότητα ἡ κατάστασις δὲν θὰ ἦτο διαφορετικὴ. Εἶναι δύσκολον νὰ πιστεύσωμεν ὅτι κάποτε ὑπῆρχεν ἐδῶ καλλιέργεια καὶ διέμενον ἄνθρωποι, οἱ ὅποιοι ἔζων ἐξ αὐτῆς. Ἦτο δυνατὸν νὰ ὑπῆρχεν εἰς μικρὸς οἰκισμὸς ἀλιέων, ἕνεκα τοῦ ὅτι ἡ νῆσος βρίθει ἰχθύων. Λιμὴν ὑπήνεμος δὲν ὑπάρχει, μόνον δὲ εἰς τὸ νότιον τμήμα της, ἐκεῖ ὅπου παρατηροῦνται ἴχνη ἀρχαίας κατοικήσεως, σχηματίζεται μικρὸς κολπίσκος μὲ ὠραίαν ἀμμουδιάν, ἀλλὰ καὶ οὗτος δὲν εἶναι προφυλαγμένος ἐκ τῶν νοτίων ἀνέμων.

Τινὲς προσεπάθησαν νὰ ταυτίσουν τὴν Ψαθούραν μετὰ τῆς ἀρχαίας Ἀλοννήσου, ἕνεκα τῶν ὑπαρχόντων εἰς αὐτὴν ἀφθόνων ἀρχαίων λειψάνων,⁶⁵ πρᾶγμα ὅμως τελείως ἀπίθανον διὰ τοὺς λόγους, τοὺς ὁποίους ἤδη ἀνεφέραμεν.

Δὲν φαίνεται λοιπὸν νὰ ὑπῆρχε πόλις, ἀλλὰ μία μικρὰ ἐγκατάστασις ἀλιέων. Ἡ ἀπόστασις αὐτῆς ἀπὸ τὰ Γιούρα δὲν εἶναι σχετικῶς μεγάλη, οἱ



Ἡ νῆσος Ψαθούρα ἐκ νότου.

δὲ ἀλιεῖς θὰ προήρχοντο κυρίως ἀπὸ τὴν Ἀλόννησον (Κυρὰ - Παναγιά). Ἀκόμη καὶ σήμερον οἱ ἀλιεῖς τῆς σημερινῆς Ἀλοννήσου δὲν φθάνουν τόσον

65. Ἴδε Λεξ. Ἐλευθερουδάκη, λ. Ψαθούρα. Τὴν θεωρίαν ταύτην στηρίζουν καὶ εἰς τὴν ἐσφαλμένην ἐρμηνείαν τῆς λέξεως Ἀλόννησος (χθαμαλὴ νῆσος) οἱ Μ. Σκαβέντζος καὶ Ἰω. Σαρρῆς.

ὕψηλά, διότι τὰ ὕδατα τῆς Ψαθούρας εἶναι λίαν ἐπικίνδυνα, θὰ ἦσαν δὲ πλεον ἐπικίνδυνα διὰ τοὺς ἀρχαίους.

Εἰς τὸ ἔδαφός της ὑπάρχουν πολλὰ ἀρχαῖα μάρμαρα προερχόμενα ἀπὸ ἀρχαῖα κτήρια. Κατὰ τὴν ἐποχὴν τῆς ἐπεκτατικῆς πολιτικῆς τοῦ Φιλίππου Β' τῆς Μακεδονίας λόγῳ τῆς θέσεώς της — εἶναι ἢ πλησιεστέρα νῆσος πρὸς τὰς μακεδονικὰς ἀκτὰς — θὰ διεδραμάτισεν ὅπωςδὴποτε ρόλον τινὰ εἰς τοὺς μεταξὺ Ἀθηναίων καὶ Μακεδόνων ἀγῶνας.

Εἰς μικρὰν ἀπόστασιν ἀπὸ τῆς Ψαθούρας πρὸς νότον εὐρίσκεται ἡ νησὶς Ψαθουροπούλα ἢ Ψαθονήσι, ἐπὶ τῆς ὁποίας ὑπάρχει ἕτερον ἡφαίστειον.⁶⁶ Κατὰ τοὺς ἀρχαίους χρόνους αἱ δύο νῆσοι ἦσαν ἠνωμέναι, τοῦτο δὲ συνάγεται ἀπὸ τὸ ὅτι ὁ καταβυθισθεὶς οἰκισμὸς κεῖται εἰς τὸ μεταξὺ τῶν δύο νήσων ἀβαθὲς τέναγος βάθ. 10 μέτρων. Ἡ Ψαθούρα συνεδέετο μετὰ τῆς Ψαθουροπούλας διὰ διασέλου, ἐπὶ τοῦ ὁποίου ἦτο ἐκτισμένος ὁ ἀρχαῖος οἰκισμὸς, ἐπελθούσης δὲ καθιζήσεως ἀπέμειναν τὰς δύο ὑψηλότερα σημεῖα ὡς νησιδες, τοῦ διασέλου μεταβληθέντος εἰς πόρον.⁶⁷

Π Ι Π Ε Ρ Ι

Ἡ νῆσος Πιπέρι,⁶⁸ εὐρίσκεται 6,5 μίλια νοτιοανατολικῶς τῆς νήσου Γιούρα, εἶναι δὲ πευκόφυτος μὲ ἀκτὰς λίαν βραχώδεις καὶ ἀποτόπους. Οὐδένα κόλπον σχηματίζει, διὰ τοῦτο ἢ μετὰβασις καὶ ἀποβίβασις εἰς αὐτὴν ἐν καιρῷ τρικυμίας εἶναι ἀδύνατος. Εἰς τὸ ὑψηλότερον σημεῖον τῆς νήσου καὶ ἐν μέσῳ πευκῶνος ὑπάρχει μονὴ τῆς Παναγίας, ἄλλοτε ἀκμαία καὶ πολυάνθρωπος, ἢ ὁποία σήμερον δὲν κατοικεῖται.⁶⁹

Ὁ Σχολιαστὴς τοῦ Στεφάνου Βυζαντίου,⁷⁰ ταυτίζει ἐκ παρανοήσεως τὴν νῆσον Πιπέρι μετὰ τῆς ἀρχαίας Πεπαρήθου, προφανῶς λόγῳ τῆς ομοιότητος τῶν δύο ὀνομάτων. Τοῦτο εἶναι τελείως ἀπίθανον καὶ δι' ἄλλους λόγους, ἀλλὰ καὶ διότι ἡ μικρὰ νῆσος ἔλαβε τὸ ὄνομα Πιπέρι, τὸ ὁποῖον οὐδεμίαν σχέσιν ἔχει μὲ τὴν λέξιν Πεπαρήθος, ἐκ τοῦ σχήματός της. Διὰ τὸν αὐτὸν

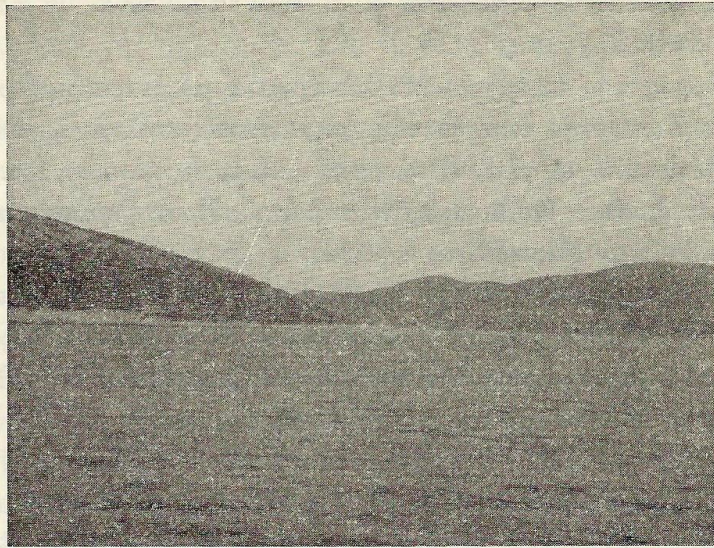
66. I. ΠΑΠΑΣΤΑΜΑΤΙΟΥ, ἔ.ἀ. εἰκ. 1.

67. Ἴδε Σ. ΛΥΚΟΥΔΗ (Ἐγκυκλ. «Ἡλίου», λ. Ψαθούρα).

68. Ἐχει μῆκος 2 μιλ., πλάτος 1 μιλ. καὶ ἔκτασιν 7 περίπου τ.χ. Τὴν νῆσον ἐπεσκέφθη τὸ 1841 ὁ Γερμανὸς L. Ross μετὰ τοῦ τότε βασιλέως Ὁθωνος. Ὀλίγον πρὸ τῆς ἐποχῆς αὐτῆς τὸ Πιπέρι ἦτο προσφιλές ὄρμητῆριον Ληστοπειρατῶν (Γ. ΝΤΕΓΙΑΝΝΗ, «Βασιλικὰ ταξίδια στὴν Εὐβοία καὶ τὴν Β. Σποράδες», μετάφρ. ἐκ τοῦ γερμανικοῦ, «Ἀρχ. Εὐβ. Μελετῶν», τόμ. Ζ', σελ. 287 κ.έ.).

69. Εἰς τὴν μονὴν αὐτὴν ἔζησεν ἐπὶ ἐν διάστημα ὁ Σκοπελίτης λόγιος Καισάριος Δαπόντες.

70. Ἴδε λ. Πεπαρήθος, ὑποσ. 91.



Ἐπιτομή τῆς νήσου Εὐωνύμου ἢ Περιστεράς

λόγον ὀνομάζουσι Πιπέρι μίαν νησίδα μεταξὺ Κύθου καὶ Σερίφου.

Ἐάν καὶ εἶναι πλέον ἀπρόσιτος τῶν ἄλλων νήσων καὶ ἡ προσέγγισις εἰς αὐτὴν εἶναι δυσκολωτάτη, δὲν ἀποκλείεται νὰ κατωκίθη κατὰ τοὺς ἀρχαίους χρόνους, ἕνεκα τῆς εὐφορίας τοῦ ἐδάφους τῆς, τῆς πυκνῆς βλαστήσεως καὶ τῆς γεωγραφικῆς τῆς θέσεως, δι' ἧς δεσπόζει τῶν ἄλλων νήσων τοῦ συμπλέγματος. Ἀπὸ τὴν ὑψηλοτέραν κορυφὴν τῆς νήσου δύναται τις νὰ ἐπισκοπήσῃ τὸ βόρειον Αἰγαῖον μέχρι τῶν μακεδονικῶν ἀκτῶν.

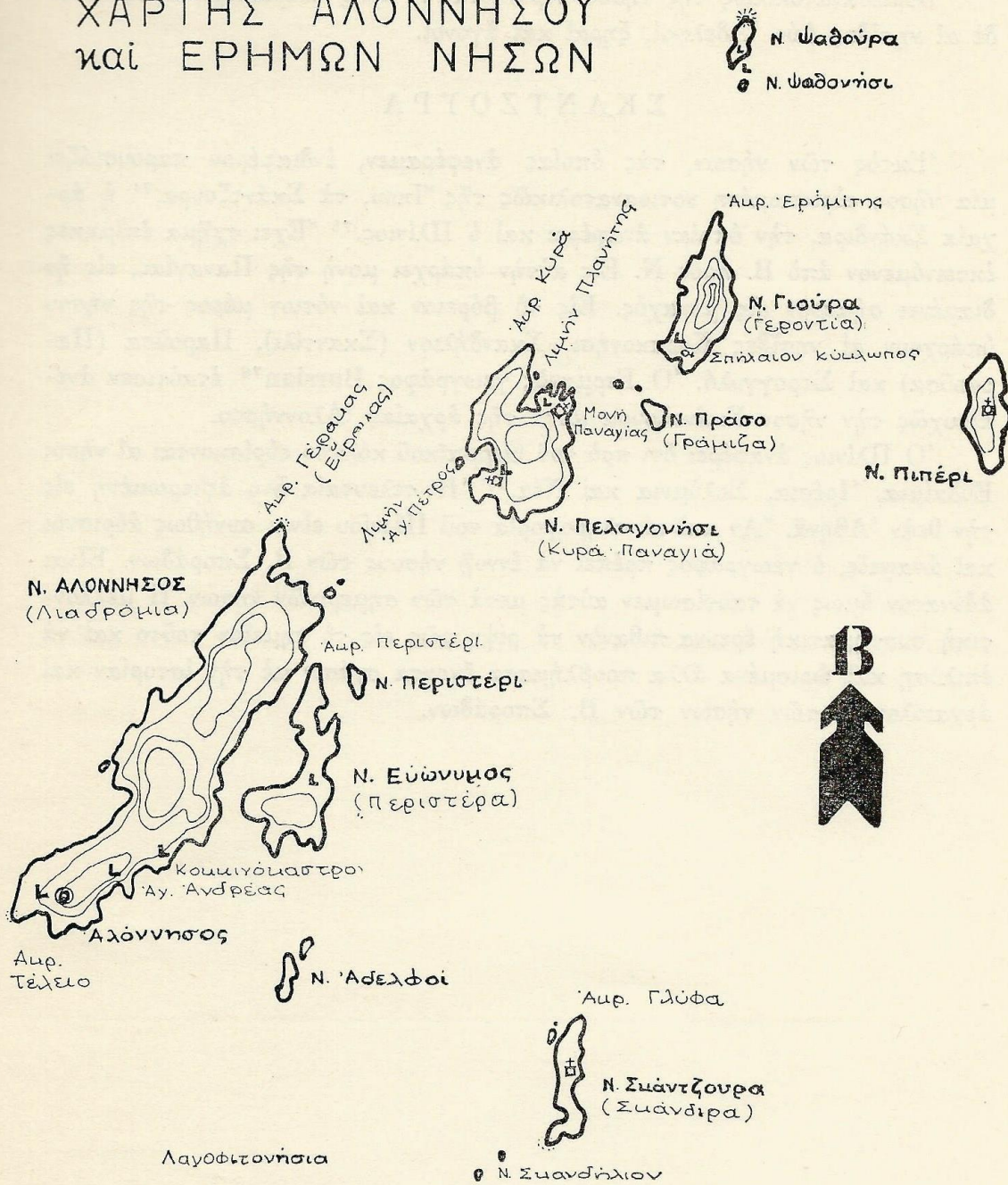
ΕΥΩΝΥΜΟΣ

Ἡ νῆσος αὕτη, ἣτις καλεῖται καὶ Περιστερά ἢ Ἐηρὸ (Ἐερονήσι) ἐκτείνεται σχεδὸν παραλλήλως πρὸς τὰς ἀνατολικὰς ἀκτὰς τῆς σημερινῆς Ἀλονήσου (Ἰκου) καὶ εἶναι ἀρκετὰ μεγάλη εἰς ἕκτασιν.⁷¹ Εἶναι ὄρεινὴ καὶ δασώδης, κατὰλληλος διὰ κτηνοτροφίαν. Εἰς αὐτὴν ζοῦν ἀρκετοὶ ποιμένες σήμερον. Λόγω τῆς μικρᾶς ἀποστάσεως τῆς νήσου ἀπὸ τὴν ἀρχαίαν Ἰκὸν καὶ τοῦ μεγέθους τῆς ἀσφαλῶς κατωκίθη κατὰ τὴν ἀρχαιότητα.⁷² Ὁ Γερμανὸς γεω-

71. Ἐχει ἕκτασιν 16 τ.χ. Τὸ ὄνομα Περιστερά ἔλαβεν ἐκ τοῦ σχήματός τῆς. Ἡ ὀνομασία Εὐώνυμος ἐδόθη κατὰ τοὺς τελευταίους χρόνους εἰς τὴν νῆσον, προφανῶς κατ' εὐφημισμὸν (Ἐηρὸ - Ἐερονήσι).

72. Εἰς τὴν νῆσον ἔχουν εὑρεθῆ ἀρκετοὶ ἀρχαῖοι τάφοι.

ΧΑΡΤΗΣ ΑΛΟΝΝΗΣΟΥ καὶ ΕΡΗΜΩΝ ΝΗΣΩΝ



γράφος Lolling⁷³ ἐταύτισε τὴν Περιστέραν μετὰ τὴν ἀρχαίαν Ἀλοννήσου, τοῦτο ὅμως δὲν συμφωνεῖ μὲ τὰ ἱστορικά δεδομένα.

73. Handbuch, III, σελ. 194.

Βορειοανατολικῶς τῆς νήσου εὐρίσκεται ἡ νησίς Περιστερί, πρὸς νότον δὲ αἱ νησιῖδες Δύο Ἀδελφοί, Ξηραὶ καὶ ἄγονοι.

Σ Κ Α Ν Τ Ζ Ο Υ Ρ Α

Ἐκτὸς τῶν νήσων, τὰς ὁποίας ἀνεφέραμεν, ἐνδιαφέρον παρουσιάζει μία νῆσος εὐρισκομένη νοτιοανατολικῶς τῆς Ἰκου, τὰ Σκάντζουρα,⁷⁴ ἡ ἀρχαία Σκάνδιρα, τὴν ὁποίαν ἀναφέρει καὶ ὁ Πλίνιος.⁷⁵ Ἔχει σχῆμα ἐπίμηκες ἐκτεινόμενον ἀπὸ Β. πρὸς Ν. Εἰς αὐτὴν ὑπάρχει μονὴ τῆς Παναγίας, εἰς ἣν διαμένει σήμερον εἷς μοναχός. Εἰς τὸ βόρειον καὶ νότιον μέρος τῆς νήσου ὑπάρχουν αἱ νησιῖδες Κορακονήσι, Σκανδήλιον (Σκαντίλι), Παροῦσα (Παραοῦσα) καὶ Στρογγυλό. Ὁ Γερμανὸς γεωγράφος Bursian⁷⁶ ἐταύτισεν ἀνεπιτυχῶς τὴν νῆσον Σκάντζουρα μετὰ τῆς ἀρχαίας Ἀλοννήσου.

Ὁ Πλίνιος ἀναφέρει ὅτι πρὸ τοῦ Θερμαϊκοῦ κόλπου εὐρίσκονται αἱ νῆσοι Εὐδαίμια, Ἰρέσια, Σολύμνια καὶ Νέα.⁷⁷ Ἡ τελευταία ἦτο ἀφιερωμένη εἰς τὴν θεὰν Ἀθηνᾶ. Ἄν καὶ αἱ πληροφορίες τοῦ Πλινίου εἶναι συνήθως ἀόριστοι καὶ ἀσαφεῖς, ὁ γεωγράφος πρέπει νὰ ἐννοῇ νήσους τῶν Β. Σποράδων. Εἶναι ἀδύνατον ὅμως νὰ ταυτίσωμεν αὐτὰς μετὰ τῶν σημερινῶν νήσων. Ἡ μελλοντικὴ συστηματικὴ ἔρευνα πιθανὸν νὰ ρίψῃ φῶς εἰς τὸ σημεῖον τοῦτο καὶ νὰ ἐπιλύσῃ καὶ ὠρισμένα ἄλλα προβλήματα ἔχοντα σχέσιν μὲ τὴν ἱστορίαν καὶ ἀρχαιολογίαν τῶν νήσων τῶν Β. Σποράδων.

74. Ἀπέχει 12 μίλια νοτιοανατολικῶς τοῦ ἀκρωτηρίου Τέλειον τῆς σημ. Ἀλοννήσου καὶ ἔχει ἑκτασιν 4 τ.χ.

75. Φυσικὴ Ἱστορία IV, XII 72.

76. BURSIAN, Griech. Geogr. ; II.

77. ΠΛΙΝΙΟΣ, Φυσ. Ἱστ. ε.β.