



ΘΡΑΚΙΚΑ ΤΑΞΕΙΔΙΑ

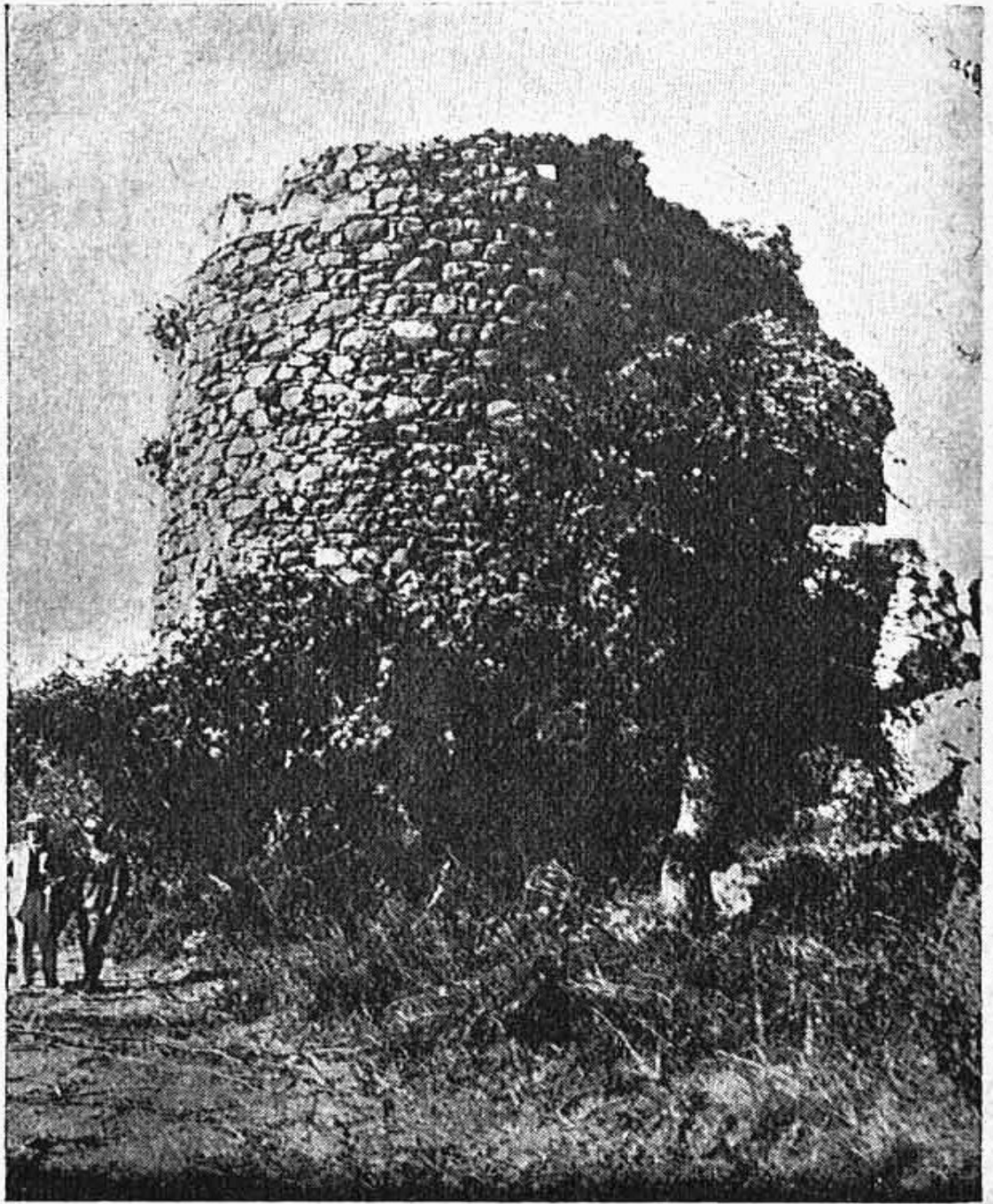
Μπουρού Καλέ - Ἀναστασιούπολις - Περιθεώριον



να ταξειῖδι στὴ Θράκη κατὰ τὰ 1920 μοῦ εἶχε δώσει τὴν εὐκαιρία νὰ δημοσιέψω στὸν πρῶτο τόμο τοῦ Ἡμερολογίου τῆς Μεγάλης Ἑλλάδος ἀρκετὲς θρακικὲς παραδόσεις, καὶ ἀνάμεσα σ' αὐτὲς μερικὲς γιὰ τὸ κάστρο τῆς Μπουρούς ἢ Μπουρού καλέ, ὅπως τὸ λένε οἱ ἐντόπιοι.¹ Ἐνα δεύτερο ταξειῖδι ποῦ ἔκανα πέρυσι μοῦ δίνει τὴν εὐκαιρία νὰ δώσω περισσότερες καὶ καλύτερες εἰκόνες ἀπ' τὸ ἴδιο κάστρο μαζὶ μὲ τὰ μονογράμματα ποῦ βρίσκονται ἀκόμα χτισμένα στοὺς τοίχους του, καὶ μαζὶ μ' αὐτὸ νὰ συγκεντρώσω καὶ μερικὲς πληροφορίες γιὰ τὴν ἱστορία του, ποῦ δὲν εἶναι καὶ τόσο γνωστὴ. Ξέρω πῶς ὁ Regel ἔγραψε κάποτε γι' αὐτὸ (βλ. Κρουμβάχερ, Ἱστορ. τῆς βυζ. λογοτεχνίας, μετάφρ. Σωτηριάδου Γ' 627) καὶ τὸ ταυτίζει πρὸς τὴν Ἀναστασιούπολι, μὰ τὴ μελέτη αὐτὴ δὲν μπόρεσα νὰ τὴ δῶ οὔτε ἐδῶ στὴ Θεσσαλονίκη οὔτε στὴν Ἀθήνα.

Τὸ κάστρο βρίσκεται κοντὰ στὴ βορειοδυτικὴ ἄκρη τῆς λίμνης Μπουρούς, τῆς Βιστονίδος τῶν ἀρχαίων. Δὲν ἀπέχει οὔτε πέντε λεπτά· ἀπὸ μπροστά του δὲ περνοῦσε ἡ μεγάλη Ἐγνατία ὁδός, ποῦ τὰ λείψανά της, τὰ γεφυράκια της καὶ

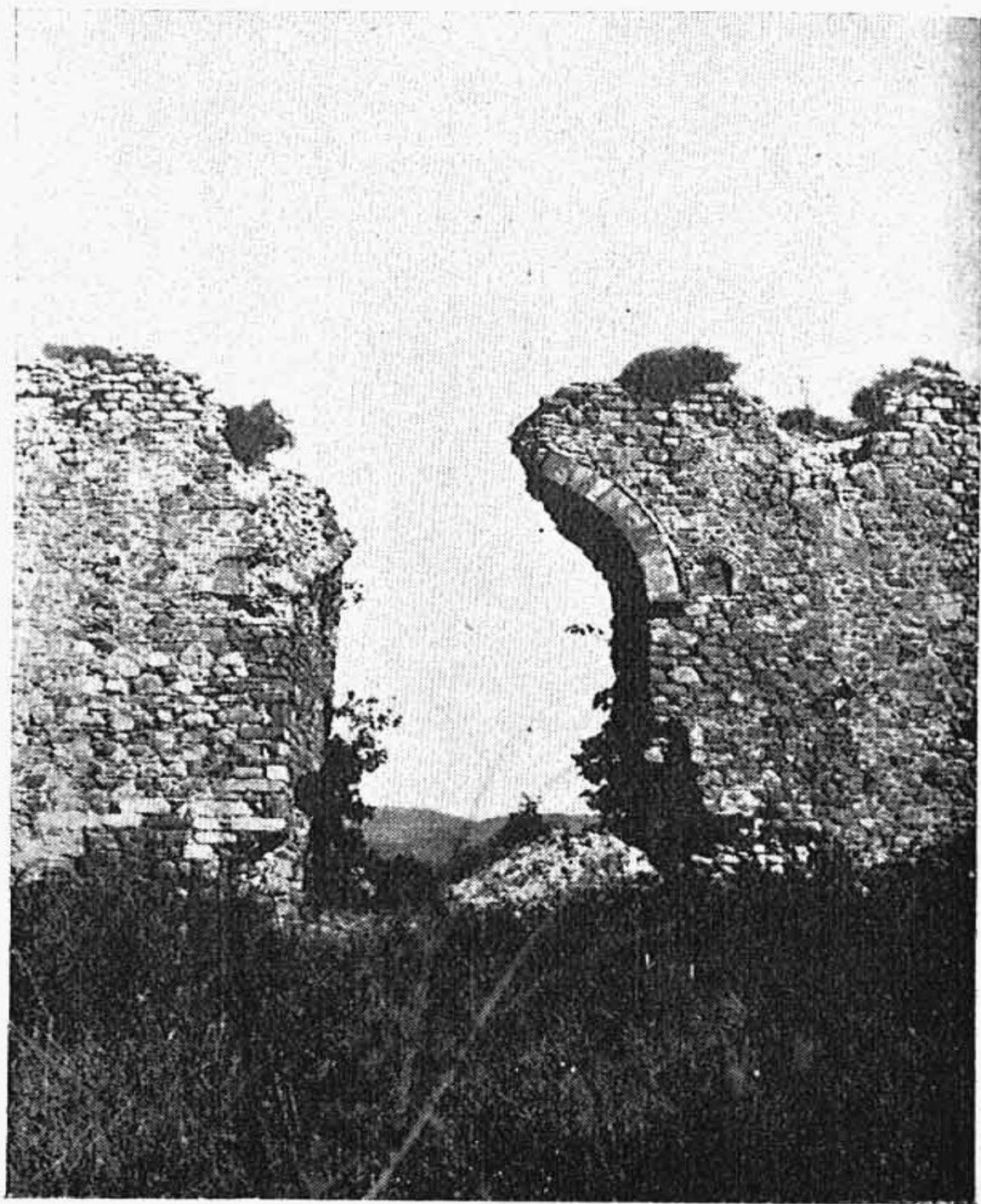
¹ Ὅσες πληροφορίες δίνω ἐκεῖ δὲν τις ἐπαναλαμβάνω ἐδῶ. Ὅποιος ἐνδιαφέρεται, ἄς δῆ καὶ κεῖνο τὸ ἄρθρο.



Εικ. 1.—'Ο γωνιακός στρογγυλός πύργος.

τὸ λιθόστρωτό της, σώζονται ἀκόμα ἐδῶ κ' ἐκεῖ, ὄχι βέβαια ὅπως ἦτανε καμωμένα στὰ ρωμαϊκὰ χρόνια, ἀλλ' ὅπως τὰ ἀφήσανε οἱ Βυζαντινοὶ καὶ οἱ Τοῦρκοι ἔπειτα ἀπὸ πολλὰς ἐπιδιορθώσεις. Τὰ γεφυράκια μάλιστα εἶναι ἀρκετὰ παλαιά, χωρὶς ἄλλο βυζαντινά, καθὼς φαίνεται ἀπ' τὸν τρόπο ποῦ εἶναι χτισμένα καὶ ἀπ' τὰ μεγάλα καὶ καλοψημένα τοῦβλα τους. Τὸ κάστρο σώζεται μισογκρεμισμένο. Οἱ τοῖχοι του εἶναι σωριασμένοι σχεδὸν ὁλότελα, ἀλλὰ οἱ πύργοι του σώζονται ἐδῶ κ' ἐκεῖ σχεδὸν ἀκέραιοι, μὲ τὶς ἀποθῆκες τους καὶ τὶς κάμαρές τους, ποῦ ἄλλοτε στέγαζαν στρατιῶτες καὶ τώρα φιλοξενοῦν φεῖδια. Ἐνα τέτοιο φεῖδι σκότωσε ὁ χωροφύλακας, ποῦ μᾶς συνώδευε, τὴν ὥρα ποῦ ἔχε βγάλει τὸ κεφάλι του ἀπὸ μιὰ τρύπα τοῦ γωνιακοῦ στρογγυλοῦ πύργου καὶ λιαζόταν (εἰκ. 1). Μέσα ὁ τόπος πνίγεται ἀπὸ ἄγρια βλάστησι, ἐνῶ ἐδῶ κ' ἐκεῖ συκιές, κυδωνιές κι ἄλλα ἡμερα δέντρα προσπαθοῦν νὰ ξεπροβάλουν ἀπάνω ἀπ' τὶς βατσινιές καὶ τὰ ἀγριόχορτα, λείψανα κι αὐτὰ κακομοιρασμένα μιανῆς παλιᾶς ἡμερῆς ζωῆς. Τὰ τσακάλια τώρα φωλιάζουν ἐκεῖ ποῦ ἄλλοτε κατοικοῦσαν ἄνθρωποι.

Τὸ τεῖχος εἶναι χτισμένο τὸ περισσότερο μὲ τὸν τρόπο ποῦ χτίζανε στὰ τελευταῖα χρόνια τοῦ Βυζαντίου, μὲ πέτρες δηλαδὴ κοινές, ἀπελέκητες, γεμίζοντας τὰ ἀναμεταξὺ μὲ κεραμιδάκια. Ζωνάρια ἀπὸ τοῦβλα, ὅπως συνηθίζονται στὰ παλαιότερα κάστρα, δὲν εἶδα πουθενά. Ἐδῶ κ' ἐκεῖ μόνον καὶ μὲ πολλὴ δυσκολία ἀπ' τὸ πλῆθος τῶν φυτῶν διεκρίναμε μὲ τὸν συνάδελφο κ. Ἰ. Παπαδόπουλο καὶ κομμάτια παλαιότερα μὲ τὸ δυνατὸ κοκκινωπὸ κουρσάνι. Ἡ πόρτι μισογκρεμισμένη ὅπως εἶναι, ἔχει ἀπ' ἐδῶ καὶ ἀπ' ἐκεῖ μικρὰς κόγχες, ποῦ ἔχουν ἀκόμα μέσα πλάκες μὲ μονόγραμματα. (εἰκ. 2). Ἡ μιὰ ἀπ' αὐτὰς τὶς πλάκες, ἡ ἀριστερή, σώζεται καλὰ, καὶ δίπλα της σώζεται καὶ ἓνα μονόγραμμα χτιστὸ στὸν τεῖχο μὲ τοῦβλα (εἰκ. 3). Ἡ δεξιὰ εἶναι κι αὐτὴ στὸν τόπο της, ἀλλὰ ἔχει φαγωθῆ πολὺ. Κ' ἐδῶ, στὸ δεξιὸ μέρος, λίγο χαμηλότερα, τὸ ἴδιο μονόγραμμα χτισμένο μὲ τοῦβλα. Στὴν εἰκόνα, ἂν προσέξῃ κανένας καλὰ, διακρίνεται καθαρά. Τὸ ἴδιο μονόγραμμα βρίσκουμε καὶ στὴ νότια



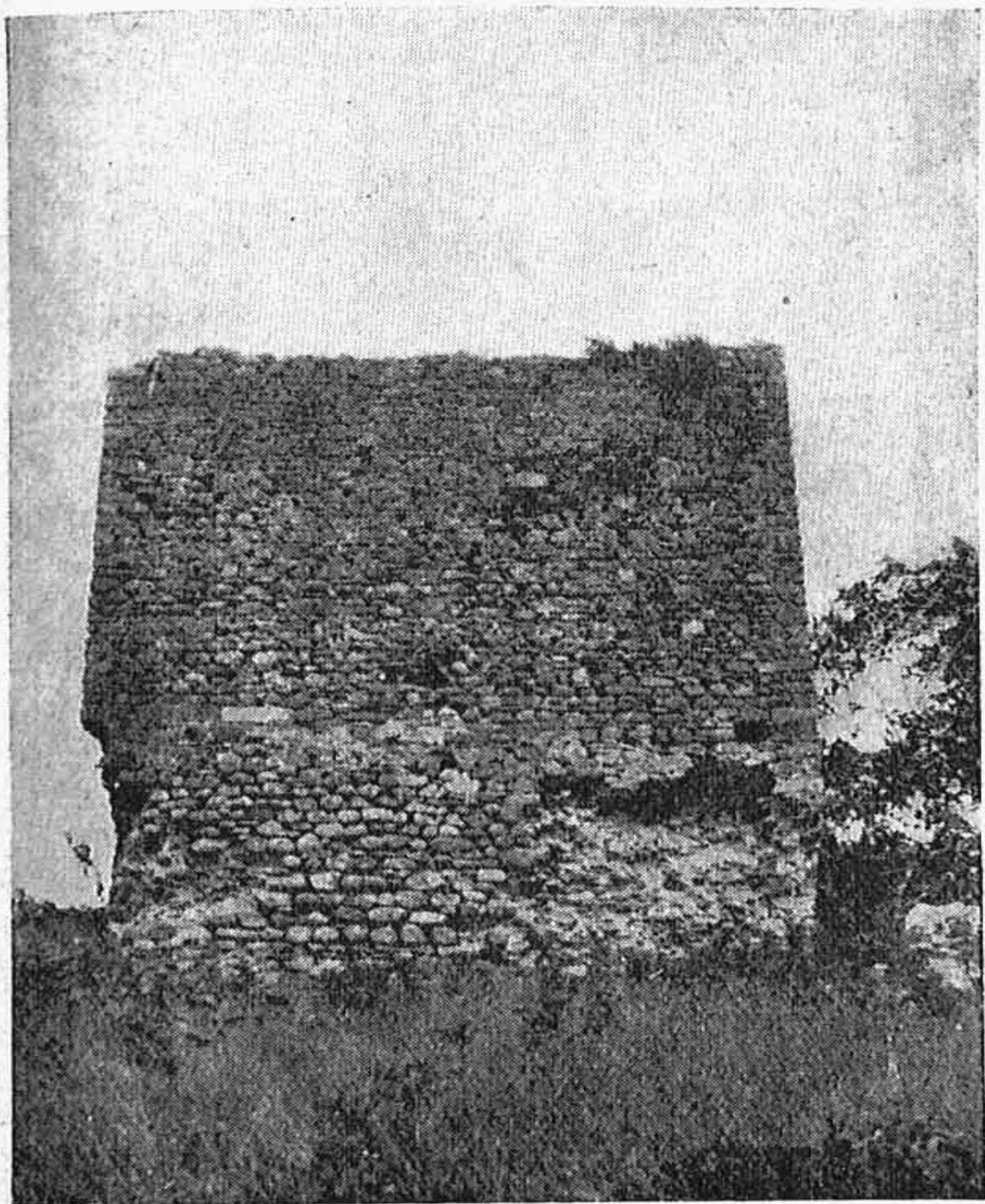
Εικ. 2. — Ἡ πόρτα με τὰ μονογράμματα δεξιὰ καὶ ἀριστερὰ
στὶς κόγχες καὶ στοὺς τοίχους.



Εικ. 3.—Τὸ μονόγραμμα στὸν ἀριστερὸ τοῖχο τῆς πόρτας. Στὴν εἰκόνα φαίνεται καθαρὰ καὶ ὁ τρόπος τοῦ χτισίματος.

καὶ στήν ἀνατολικήν πλευράν τοῦ τετράγωνου πύργου, ποῦ εἶναι λίγα μέτρα δυτικώτερα ἀπ' τὴν πόρταν, ἴσως δὲ θὰ βρῆται καὶ ἄλλοῦ, ὅπου δὲν εἶναι εὐκόλο νὰ τὸ δῆ κανένας (εἰκ. 4). Ὅλα αὐτὰ τὰ μονογράμματα εἶναι τὰ ἴδια. Σ' ἕνα ἄλλο τετράγωνο πύργο, στήν ἀνατολικήν πλευράν τοῦ κάστρου, ποῦ ἔχουν φαγωθῆ τὰ ἐπιδιωρθωμένα θεμέλια του καὶ ἔχει κλίνει μονοκόμματος ἀπ' τὴν μιὰ μεριά, ἄλλο μονόγραμμα ψηλὰ ψηλὰ κάτω ἀπ' τὴν ἐπάλξιν (εἰκ. 5). Τὰ πρῶτα εἶναι τὰ μονογράμματα τῶν Παλαιολόγων (εἰκ. 6 καὶ 7), τὸ τελευταῖο ἀφήνω στὸ φίλο κ. Κωσταντόπουλο νὰ τὸ ξεδιαλύνη (εἰκ. 8). Τὸ κάστρο δὲν εἶναι πολὺ μεγάλο. Ἐστὶ ὅμως ὅπως εἶναι χωμένο στὴ λόχη καὶ μὲ τὸν κίνδυνον τῶν φειδιῶν εἶναι ἀδύνατον κανένας νὰ διακρίνη ἀκριβῶς τὸ σχῆμα του. Φαίνεται σὰν τετράγωνο, μᾶλλον ὅμως εἶναι τετράπλευρο ἀκανόνιστον. Ἡ πόρτα του εἶναι γυρισμένη πρὸς τὴν νοτιάν.

Ἀπ' τὴν ἄκρην ποῦ εἶναι πρὸς τὰ βορειοδυτικὰ φεύγει ἕνα ἄλλο τεῖχος περιέρχον, διπλό, ποῦ τραυάει ἴσια πρὸς τὸ βοριάν καὶ φτάνει ἔπειτα ἀπὸ τρία τέσσερα χιλιόμετρα στὰ πόδια τοῦ βουνοῦ. Ἐκεῖ καθὼς ἐξακριβώσαμε φέτον μὲ τὸ συνάδελφον κ. Βογιατζίδην, ἀνοίγει καὶ ἀγκαλιάζει μιὰ ρηματιὰ βαθειάν, γεμάτην πλατάνια, ποῦ τώρα εἶναι ξερὴ, τοῦλάχιστον τὸ καλοκαίρι, στὰ παλιὰ ὅμως χρόνια δὲν εἶναι ἀπίθανον νὰ εἶχε ἀρκετὸ καὶ καλὸ νερό. Τὸ τεῖχος αὐτὸ τὸ κόβει σήμερα ὁ σιδηρόδρομος καὶ φαίνεται καθαρὰ ἀπ' τὴν σιδηροδρομικὴν γραμμὴν (εἰκ. 9). Τὸ τεῖχος ἢ μᾶλλον τὰ τεῖχη δὲν εἶναι πολὺ παχιά. Μόλις φτάνουν τὸ μέτρο. Τὸ ἀνατολικὸν εἶναι χτισμένον χωρὶς κανένα κεραμίδι καὶ φαίνεται πολὺ παλιόν, στερεώνεται δὲ κάθε τόσο ἀπὸ μέσα μὲ δυναμάρια, ὄχι πολὺ παχιά. Τὸ δυτικὸν εἶναι τὸ ἴδιον, μὲ τὴν διαφορὰν ὅτι σ' ἕνα δυὸ μέρη διακρίνονται καὶ μερικοὶ πύργοι χτισμένοι μὲ τὸν τρόπον τοῦ κάστρου, δηλαδὴ μὲ πέτρας μαζὶ καὶ κεραμικάκια. Οἱ πύργοι εἶναι γυρισμένοι πρὸς τὰ ἔξω, πρὸς τὴν ἕσιν, τὸ δὲ διάστημα ἀνάμεσα στὰ δυὸ τεῖχη δὲν εἶναι μεγαλύτερον ἀπὸ ἕνα μέτρο. Τὸ ἄδειον αὐτὸ διάστημα δὲν φαίνεται νὰ ἔφτανε ὡς τὸ ἔδαφος, φαίνεται σὰν ψηλότερον, χτιστόν,



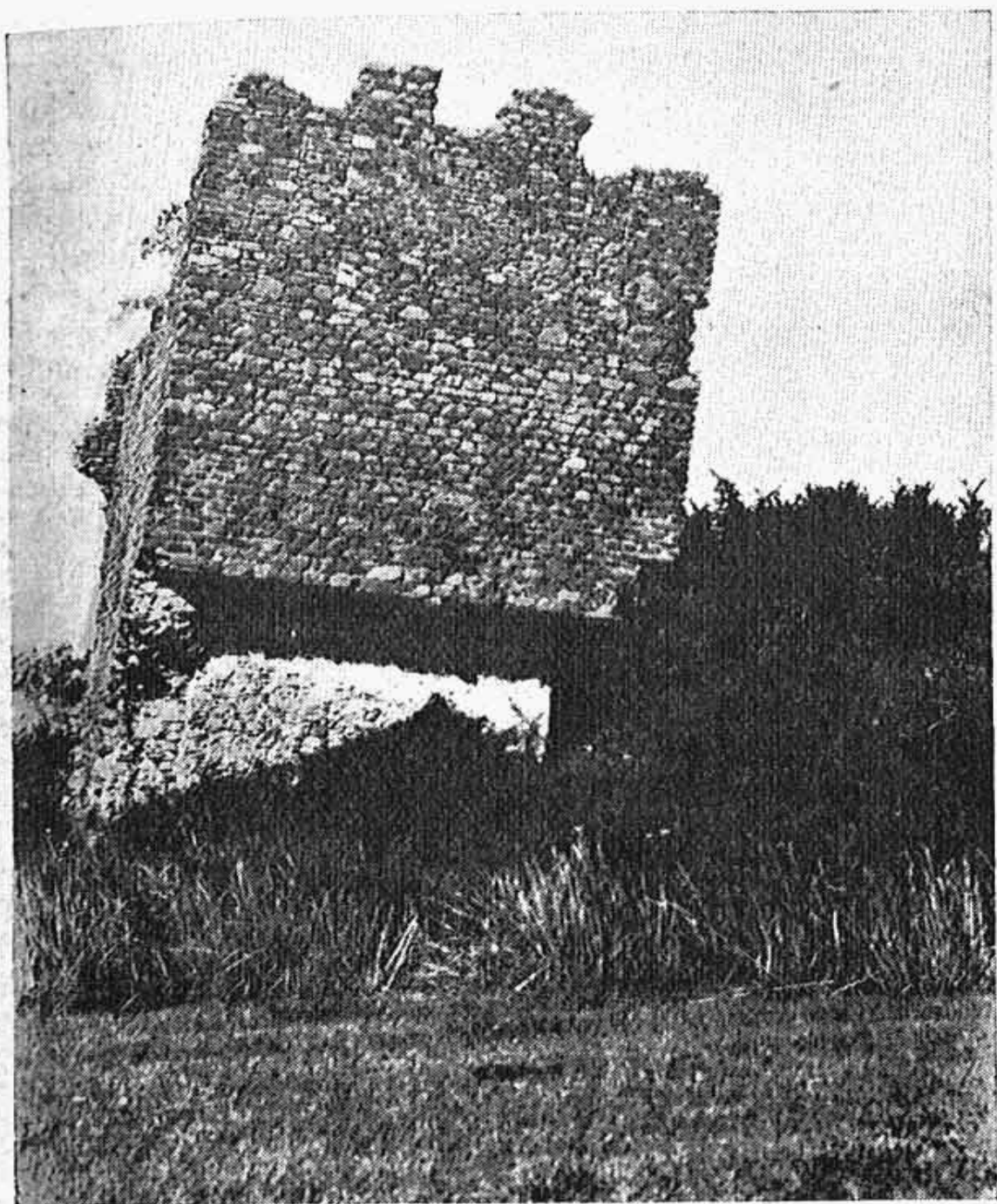
Εικ. 4. — Ὁ δυτικὸς πύργος.
Λείψανα τοῦ μονογράμματος φαίνονται στὴ μέση.

δὲν μπορῶ ὅμως καὶ νὰ τὸ βεβαιώσω, γιὰτὶ τὸ παραγέμισμα μπορεῖ νὰ εἶναι καὶ ἀπὸ τὶς πέτρες ποῦ ἔπασαν. Ἐνα μικρὸ σκάψιμο θὰ μποροῦσε νὰ τὸ βεβαιώσῃ. Πόρτα δὲν φαίνεται πούθενά. Ἔτσι οἱ τοῖχοι αὐτοὶ θὰ ἐμπόδιζαν τὴ συγκοινωνία ἀπ' τὰ πόδια τοῦ βουνοῦ ὡς τὸ κάστρο τῆς Μπουροῦς, δηλ. ὡς τὴ θάλασσα, καὶ φυσικὰ ὅποιος θὰ ἤθελε νὰ περάσῃ ἀπ' τὴ μιὰ μεριά στὴν ἄλλη, ἀπ' τὴν πεδιάδα τῆς Γκιουμουρτζίνας στὴν πεδιάδα τῆς Ξάνθης, ἦταν ὑποχρεωμένος νὰ περάσῃ κάτω ἀπ' τοὺς πύργους τοῦ Μπουροῦ καλέ. Τὸ πρᾶγμα φαίνεται ἀρκετὰ περίεργο, ἂν μάλιστα συλλογιστῇ κανένας ὅτι ὁ τόπος δὲν θὰ ἦταν ἀκατοίκητος, ἀλλὰ θὰ εἶχε χωριά, ἴσως καὶ περισσότερα ἀπὸ σήμερα, καὶ οἱ χωριάτες συχνὰ θὰ εἶχαν ἀνάγκη νὰ περνοῦν ἀπὸ τὴ μιὰ μεριά στὴν ἄλλη. Γῦρο ὁ κάμπος σφύζει σκόρπια λείψανα τῆς παλιάς βυζαντινῆς ζωῆς. Ἐδῶ ἀντικρῦζεις σωριασμένα τὰ εἰρεπια ἐνὸς ἐξωκλησιοῦ, παρακάτω νὰ μιὰ πηγὴ μὲ ἀφθονο καὶ κρῦο νερό, προφυλαγμένη ἀπὸ πάνω μ' ἓνα θόλο (εἰκ. 10). Νομίζεις πῶς τὸ νερὸ ἀναβρᾷ μόνο του. Καὶ ὅμως ἂν προσέξῃς καλὰ στὴ ρίζα τοῦ θόλου, θὰ δῆς τὸ χωματένιο σωλῆνα, ποῦ τροφοδοτοῦσε ἀφθονο τὴ μικροῦλα θολωτὴ δεξαμενὴ. Ὁ θόλος εἶναι καλὰ χτισμένος καὶ τὰ τοῦβλα του δείχνουν πῶς εἶναι πολὺ παλιός, ἀσφαλῶς βυζαντινός.

*
* *

Πότε ἔγιναν τὰ κάστρα αὐτὰ καὶ ποιά εἶναι ἡ ἱστορία τους; Δὲν εἶναι σκοπὸς μου ἐδῶ νὰ ἐξαντλήσω τὸ θέμα, οὔτε καὶ θὰ ἦταν εὐχάριστο στοὺς ἀναγνῶστες τοῦ Ἡμερολογίου νὰ πονοκεφαλοῦν μὲ ξηρὲς λεπτομέρειες, ποῦ ἐνδιαφέρουν μόνο τοὺς εἰδικούς. Αὐτὸ θὰ τὸ κάνω ἄλλοῦ. Ἐδῶ θὰ συγκεντρώσω μόνο τὰ σπουδαιότερα.

Ὁ πρῶτος ποῦ βρίσκω νὰ ἀναφέρῃ κάτι σχετικὸ μὲ τὸν τόπο αὐτὸ εἶναι ὁ ἀρχαῖος γεωγράφος Στράβων. Σ' ἓνα ἀπ' τὰ ἀποσπάσματα τοῦ ἔργου του, ποῦ μᾶς σώθηκαν (Ζ' 331), μιλῶντας γιὰ τὴ θρακικὴ παραλία φτάνει καὶ στὴν πόλι Δίκαια, ποῦ ἦταν ἀκριβῶς κάτω ἀπὸ τὴ Βιστο-



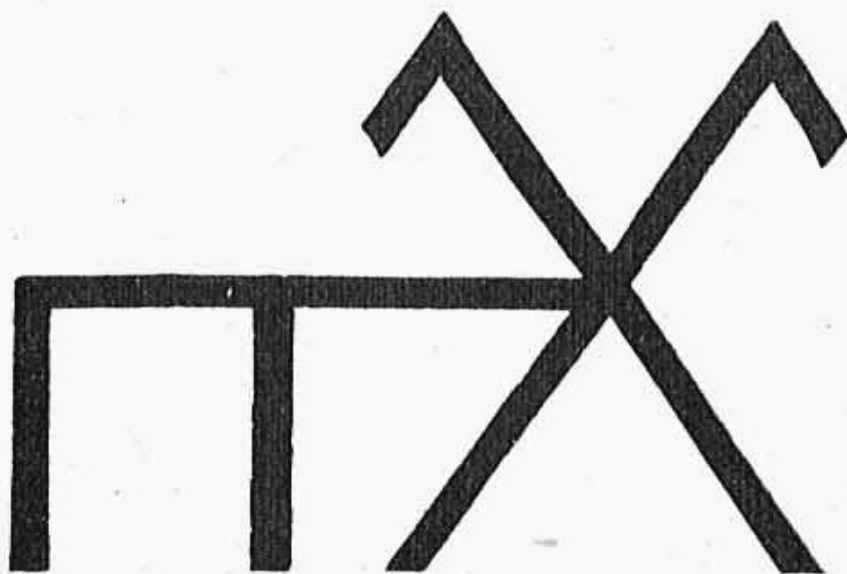
Εικ. 5. — 'Ο ανατολικὸς πύργος μετὸ διαφορετικὸ μονόγραμμα
ψηλὰ στὸ δεξιὸ μέρος κάτω ἀπ' τὸ διάκενο τῶν ἀκρινῶν ἐπάλλξεων.

νίδα λίμνη, τὴ Μπουροῦ, ὅπου καὶ σώζονται μερικὰ βυζαντινὰ καὶ ρωμαϊκὰ ἐρείπια, καθὼς καὶ λείψανα ἑλληνικὰ (εἰκ. 11). Κι ἄπάνω ἀπ' αὐτὴ λέγει, εἶναι ἡ Βιστονίς λίμνη, ποῦ ἦταν ἄλλοτε κάμπος χαμηλότερος ἀπ' τὴ θάλασσα, ὅπου ἔβοσκαν τὰ ἀνθρωποφάγα ἄλογα τοῦ Διομήδη. Τὴν ἔκανε λίμνη ὁ Ἡρακλῆς ἀνοίγοντας χαντάκι πρὸς τὴ θάλασσα. Κι ἄπάνω ἀπ' τὴ λίμνη δείχνουν, λέγει ὁ Στράβων, τὰ παλάτια τοῦ Διομήδη, ποῦ λεγότανε τότε **Καρτερὰ κώμη**, γιὰ τὴν δύναμί τους. Ἡ Καρτερὰ αὐτὴ κώμη, ἄπάνω ἀπ' τὴ λίμνη φαίνεται πῶς ἂν δὲν ἦταν ἀκριβῶς ὅπου εἶναι τὸ σημερινὸ κάστρο, ἐξάπαντος αὐτοῦ γῦρο θὰ ἦταν, ἴσως στὸ Μάλ-τεπέ, ἓνα τύμβο προϊστορικό, ποῦ φαίνεται κι ἀπὸ τὴ σιδηροδρομικὴ γραμμὴ πρὸς τὴ νοτιὰ, ὅπου βρίσκονται καὶ λείψανα τοίχων ἢ τείχους, δὲν διακρίνεται καλά, βυζαντινοῦ ἢ ρωμαϊκοῦ (εἰκ. 12) καὶ τάφοι ἀρκετοί.

Ἐπειτα ἀπ' τὸ Στράβωνα ἔχουμε ἓνα Ρωμαῖο γεωγράφο, τὸν Πομπώνιο Μελά, ποῦ μᾶς ἀναφέρει πάλι τὸ Διομήδη (II 28). «Σ' αὐτὸ τὸ μέρος, λέγει μιλῶντας γιὰ τὸν τόπο αὐτό, γεννήθηκε ὁ Διομήδης, ποῦ συνήθιζε νὰ ρήγνη τοὺς ξένους γιὰ ταγὴ στ' ἀνθρωποφάγα ἄλογά του. Λείψανο τοῦ παραμυθιοῦ του μένει ὁ Πύργος ποῦ λέν τοῦ Διομήδη». Λίγο ὕστερα ἀπ' τὸ Μελά ὁ σοφὸς Ρωμαῖος φυσικὸς Πλίνιος μᾶς δίνει ἓνα θρακικὸ ὄνομα γιὰ τὴν πόλι τοῦ Διομήδη, Τίριδα, ποῦ δὲν τὸ βρίσκουμε ἄλλοῦ. Τὸ βρίσκουμε βέβαια καὶ στὸ Σολῖνο καὶ στὸ Μαρτιανὸ Καπέλλα, ἀλλὰ αὐτῶν πηγῶν εἶναι ὁ ἴδιος ὁ Πλίνιος. Ἀπὸ ποῦ τὸ πῆρε ὁ Πλίνιος δὲν ξέρουμε, δὲν φαίνεται ὅμως νὰ εἶναι καὶ ψεύτικο, γιὰτὶ καὶ κάτι ἄλλα παρόμοια θρακικὰ ὀνόματα βρίσκονται, σὰν π.χ. Τίριζα καὶ Τίριζις ἄκρα καὶ Τιριστρία ἢ Τιριστρίς ἄκρα καὶ Τιρίστασις καὶ Τιριστὴ πόλις, ποῦ ἀποδίδονται καὶ σὲ πόλεις καὶ σὲ ἀκρωτήρια, δὲν εἶναι δὲ ἀπίθανο αὐτὸ ποῦ μᾶς λέγει ὁ Στράβων **Καρτερὰ** νὰ εἶναι ἀπλούστατα τὸ ἑλληνικὸ τοῦ θρακικοῦ Τίριδα. Ἀφήνω στοὺς γλωσσολόγους νὰ ξεδιαλύνουν ἂν καὶ ἡ προελληνικὴ, ἢ κυκλώπιος Τίρυνς, μπορεῖ νὰ μῆ στὴν ἴδια σειρὰ. Ἐπειτα ἀπ' τὸν Πλίνιο ξαναγυρίζουμε

πάλι στὸ Διομήδη. Τὰ ρωμαϊκὰ ὁδοιπορικὰ, τοῦ Ἀντωνίου καὶ τὸ Ἱεροσολυμίτικο, ποῦ προέρχονται φαίνεται ἀπ' τὸν τέταρτο μ. Χ. αἰῶνα, καθὼς καὶ ὁ χάρτης τοῦ Peutinger, σημειώνουν στὸ ἴδιο μέρος λατινικὰ σταθμὸ γιὰ ν' ἀλλάζουν τ' ἄλογα μὲ τ' ὄνομα Stabulo Diomedis.

Ἐπειτα ἀπ' τὰ ὁδοιπορικὰ χάνουμε πιά τὸ Διομήδη καὶ τὸ στάβλο του καὶ ἔχουμε στὸν τόπο αὐτὸ νέο ὄνομα, ὄνομα πόλης, καὶ δὲν μπορούσε παρὰ νὰ γίνῃ αὐτοῦ κάπου πόλι, ἀφ' οὗ ἀπ' ἐκεῖ περνοῦσε ὁ κυριώτερος δρόμος τοῦ

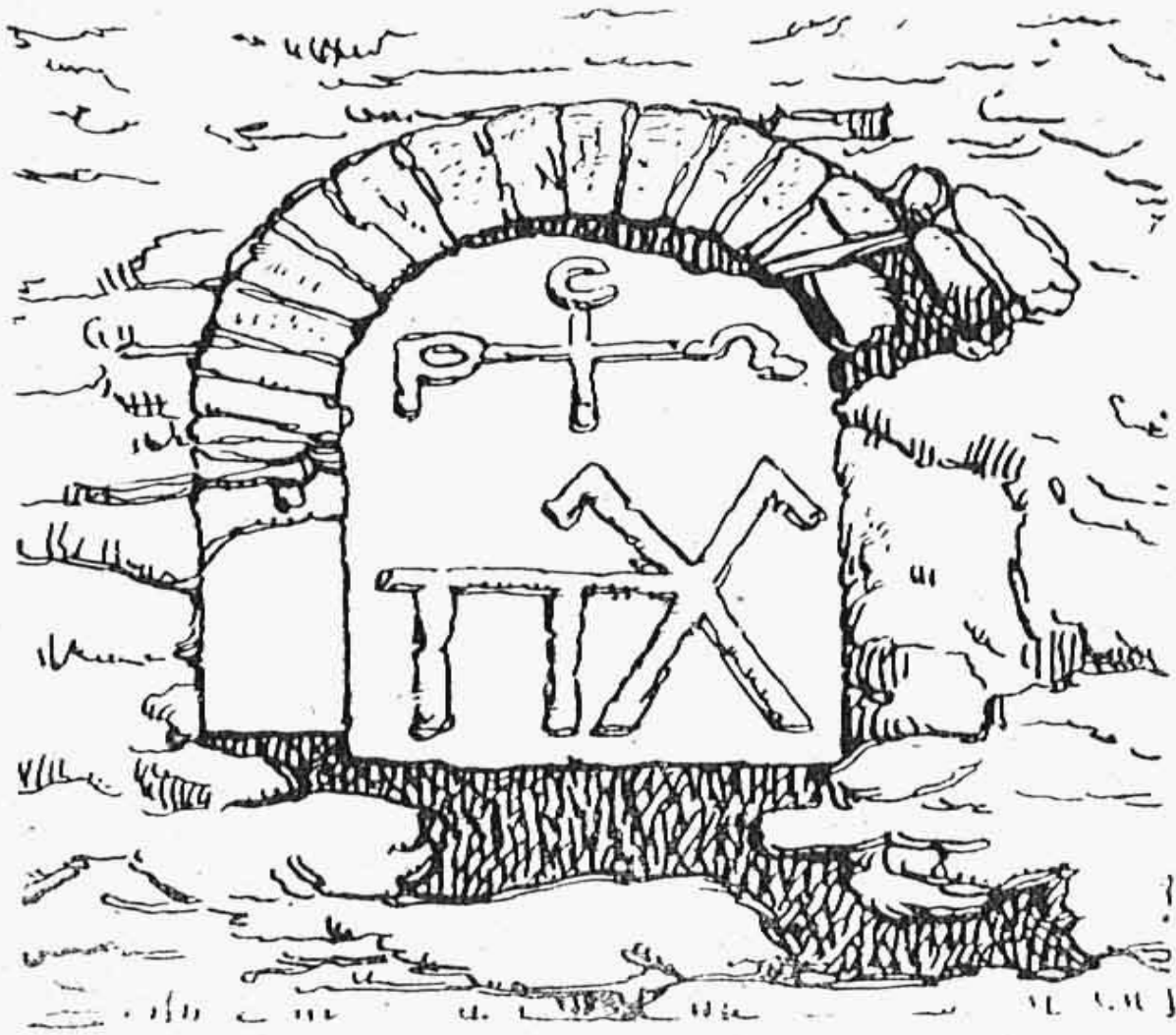


Εἰκ. 6. — Τὸ μονόγραμμα τοῦ ἀριστεροῦ τοίχου.

κράτους, ἢ Ἐγνατία, ὃ δὲ τόπος ἦτανε στρατηγικός, στενός, προστὰ μὲ τὴ λίμνη καὶ πίσω σὲ λίγη ἀπόστασι μὲ τὰ βουνά. Τὸ ὄνομα αὐτὸ εἶναι Ἀναστασιούπολις καὶ τὸ βρίσκουμε γιὰ πρώτη φορὰ στὸν Προκόπιο (Περὶ κτισμάτων IV 11) τὸν ἕκτον αἰῶνα, δηλ. στὰ χρόνια τοῦ Ἰουστινιανοῦ. Ἐκτὸς αὐτοῦ τὸ βρίσκουμε καὶ στὴν «Ἐκθεσιν πρωτοκλησιῶν, πατριαρχῶν τε καὶ μητροπολιτῶν» τοῦ Ἐπιφανίου τοῦ Κύπρου, ποῦ ἔζησε στὸν Δ' αἰῶνα. Ἀλλὰ ἡ ἔκθεσις αὐτή, μολονότι παλαιά, δὲν εἶναι τοῦ Ἐπιφανίου, ὅπως δείχνει καὶ τὸ ὄνομα Ἀναστασιούπολις, ποῦ προϋποθέτει τὸν αὐτοκράτορα Ἀναστάσιο, ποῦ βασίλευσε στὰ τέλη τοῦ

Ε' καὶ στήν ἀρχὴ τοῦ 5' αἰῶνα (491 - 518). Ποιὸς ὁμοίως μᾶς λέγει πῶς ἡ Ἀναστασιούπολις αὐτὴ εἶναι τὸ Μπουροῦ καλὲ τὸ σημερινό; Πρῶτα πρῶτα ὁ ἴδιος ὁ Προκόπιος μᾶς ὁρίζει καθαρὰ πῶς ἡ πόλις αὐτὴ ἦταν στήν ἐπαρχία τῆς Ροδόπης. Ἐπομένως δὲν μπορεῖ νὰ γίνῃ καμμιά σύγχυσι μὲ ἄλλες πόλεις ποῦ εἶχαν τὸ ἴδιο ὄνομα στήν Ἀσία. Ἐπειτα ὁ τόπος καθὼς μᾶς τὸν περιγράφει δὲν μπορεῖ νὰ εἶναι ἄλλος παρὰ αὐτός. Ἡ Ἀναστασιούπολις ἦταν κοντὰ στήν παραλία, ὅπου ἄραζαν καὶ πλοῖα. Εἶχε καὶ τεῖχος γῦρο γῦρο, ἀλλὰ αὐτὸ δὲν ἔφτανε ὡς τὴ θάλασσα, καὶ γι' αὐτὸ πολλὰς φορὰς οἱ Οὐννοι, ποῦ κατὰτρεχαν τὰ μέρη αὐτά, τσάκωναν τὰ πλοῖα, ποῦ πηγαινάν ἀνύποπτα ν' ἀράξουν καὶ μ' αὐτὰ κατόπι λεηλατοῦσαν καὶ τὰ νησιά. Ὁ Ἰουστινιανὸς τριγύρισε καὶ τὴν παραλία μὲ τὸ τεῖχος καὶ ἔτσι ἐξασφάλισε πλοῖα μαζὶ καὶ νησιά. Ἐπειτα ἔφερε καὶ νερὸ ἀπ' τὸ βουνὸ μὲ ὑδραγωγεῖο τεράστιο στὸ ψῆλος. Τὸ ὑδραγωγεῖο αὐτὸ θὰ εἶναι ἀκριβῶς τὸ περιέργο διπλὸ τεῖχος ποῦ φεύγει, ὅπως εἶπαμε, ἀπ' τὸ κάστρο καὶ φτάνει ὡς τὰ πόδια τοῦ βουνοῦ, ἀγκαλιάζοντας τὴ ρεματιὰ μὲ τὰ πλατάνια. Δὲν ἔγινε δὲ φαίνεται μὲ καμάρες, καὶ οὔτε φαίνεται νὰ ἔχη καὶ πόρτες, ἴσια ἴσια γιὰ νὰ χρησιμεύῃ καὶ γιὰ φύλαξι τοῦ τόπου, γιὰτὶ ἐμπόδιζε τοὺς βάρβαρους, ποῦ θὰ ἔρχοταν ἀπ' τὴν κοιλάδα, ποῦ βγαίνει ἀπ' τὴ σημερινὴ Βουλγαρία στήν Ξάνθη, καὶ ἀπ' τὸ Νέστο, γιὰ νὰ λεηλατήσουν καὶ τὴν πλούσια πεδιάδα τῆς Ροδόπης, τῆς σημερινῆς Γκιουμουρτζίνας. Τὸ ἴδιο ἔκανε πολὺ ὑστερώτερα ὁ Ἀνδρόνικος ὁ Παλαιολόγος στὴ Χριστούπολι, στὸ στενὸ δηλ. τῆς Καβάλλας, γιὰ νὰ μپοδίση τοὺς Καταλάνους, ποῦ εἶχαν περάσει στὴ Μακεδονία, νὰ ξαναγυρίσουν πρὸς τὴ Θράκη. Ὅτι δὲ τὸ δυνατὸ αὐτὸ ὑδραγωγεῖο τῆς Ἀναστασιούπολης εἶχε καὶ τοῦτο τὸ σκοπὸ φαίνεται ἀκριβῶς ἀπ' τοὺς πύργους, ποῦ ἔχει πρὸς τὴ δυτικὴ πλευρὰ, πρὸς τὸ μέρος τῆς Μακεδονίας, καὶ οἱ ὅποιοι ὅπως φαίνεται ἀπ' τὸ χτίσιμό τους εἶναι τῶν χρόνων τῶν Παλαιολόγων. Ἀκόμα θὰ μπορούσε κανένας νὰ προσθέσῃ πῶς ἴσως ἐξ ἀρχῆς τὸ ὑδραγωγεῖο αὐτὸ νὰ εἶχε καὶ προφυλαχτικὸ σκοπὸ, καὶ πῶς δὲ χτίστηκε

ἀπ' τὸν Ἰουστινιανό, ἀλλ' ἀπ' τὸν Ἀναστάσιο, ποῦ καὶ στὴν Κωνσταντινούπολι εἶχε χτίσει παρόμοιο ἐγκάρσιο τεῖχος, ὃ δὲ Ἰουστινιανὸς νὰ τὸ ξανάχτισε, ὅπως ξανάχτισε καὶ τὸ κάστρο τῆς πόλης. Τὴν ὑπόθεσι αὕτη βοηθᾷ καὶ τὸ χτίσιμο



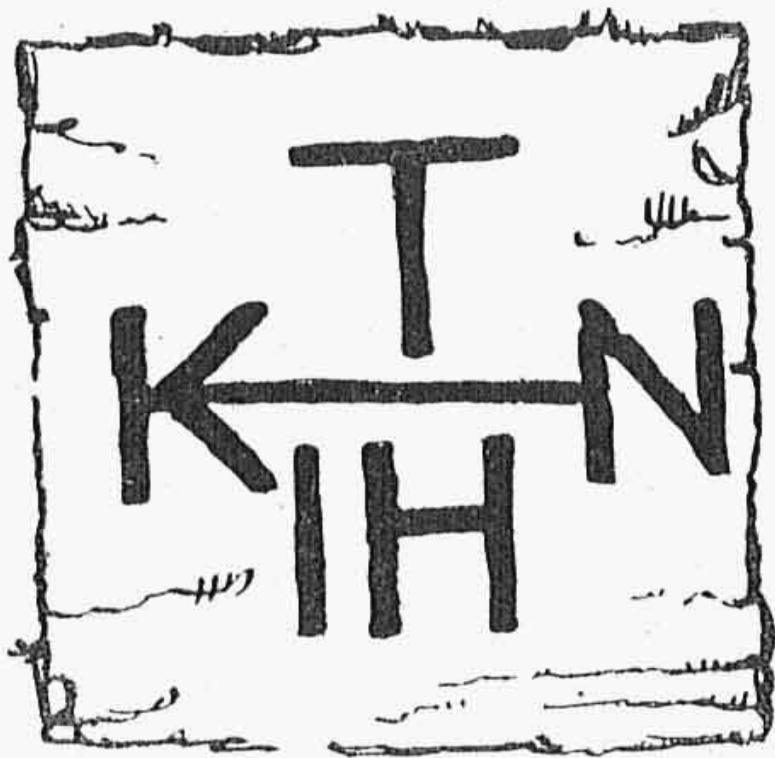
Εικ. 7. — Τὸ μονόγραμμα τῆς κόγχης.

τοῦ ὑδραγωγείου, ὅσο μπορεῖ βέβαια κανένας νὰ βασιθῇ σ' αὐτό, ποῦ σὲ μερικὰ μέρη μοιάζει σὰν πιὸ παλιὸ ἀπ' τὸν Ἰουστινιανό. Ἔτσι ἀπ' τὴν τοπικὴ περιγραφή ποῦ μᾶς δίνει ὁ Προκόπιος εἶναι ὀλοφάνερο πῶς ἡ Ἀναστασιούπολι δὲν μπορεῖ νὰ εἶναι ἄλλη παρὰ τὸ Μπουροῦ καλέ. Δὲν μπο-

ροῦμε δὲ νὰ τοποθετήσουμε τὴν Ἀναστασιούπολι χαμηλότερα, στὴν ἔξοδο τῆς Βιστονίδος, ὅπου σήμερα βρίσκεται τὸ Πόρτο Λάγο, γιατί εἶναι πολὺ μακριὰ ἀπ' τὰ βουνὰ καὶ δὲν ἔχει κανένα ἴχνος ὑδραγωγείου, ποῦ μᾶς τὸ ἀναφέρει τόσο καθαρὰ ὁ Προκόπιος· οὔτε ὅπως θέλει ὁ Tafel κοντὰ στὸν Ἑβρο, ὅπου δὲν ὑπάρχουν τὰ εἱρεῖπια τοῦ ὑδραγωγείου, ποῦ καὶ ὁ ἴδιος τὰ ἀναζητᾷ (*sedem hujus loci reliquiae grandis aquaeductus si quae supersunt, aliquando definient... De via Egnatia. Pars orientalis* σελ. 38).

Ἐξω ὅμως ἀπ' τὴν γεωγραφικὴ αὐτὴ ἀπόδειξι πῶς τὸ κάστρο τῆς Μπουροῦς εἶναι ἡ Ἀναστασιούπολι ἔχουμε καὶ ἄλλη ἀπ' τὰ τελευταῖα βυζαντινὰ χρόνια. Ὁ Ἰωάννης ὁ Καντακουζηνὸς στὴν ἱστορία του, ἐκεῖ ποῦ μᾶς περιγράφει τὶς προσπάθειές του γιὰ νὰ πάρῃ τὰ κάστρα, ποῦ ἔμεναν πιστὰ στὸ νόμιμο αὐτοκράτορα τοῦ Βυζαντίου, τὸ μικρὸ Ἰωάννη τὸν Ε' τὸν Παλαιολόγο, μᾶς μιλᾷ καὶ γιὰ μιὰ πόλι, ποῦ τὴ λέγει «Περιθεώριον» (ὁ Γρηγορᾶς, ἄλλος σύγχρονος ἱστορικός, τὴ γράφει Περιθόριον). Αὐτὴ, λέγει (I 542,10. II 197, 10 Βόνν.), εἶναι ἡ παλαιὰ πόλι, ποῦ ἔχτισε ὁ Ἀναστάσιος καὶ τῆς ἔδωσε καὶ τὸ ὄνομά του καὶ ποῦ τὴ βρῆκε ὁ Ἀνδρόνικος ὁ Παλαιολόγος (ὁ νεώτερος) κατασκαμμένη καὶ τὴν ξανάχτισε, ὅπως ξανάχτισε καὶ τὴν Ἀμφίπολι, ὅχι ὅση ἦταν παλιά, ἀλλὰ ὅση μποροῦσε, καὶ τῆς ἔδωσε τὸ νέο ὄνομα Περιθεώριον. Τὴν ἀλήθεια τῶν πληροφοριῶν αὐτῶν τοῦ Καντακουζηνοῦ βεβαιώνουν καὶ τὰ μονογράμματα τῶν Παλαιολόγων, ποῦ βρήκαμε ἀπ' τὶς δυὸ μεριῆς τῆς μεγάλης πόρτας καὶ στὸν ἕνα πύργο. Τὸ Περιθεώριον αὐτὸ ὁ Καντακουζηνὸς τὸ θέλει παραθαλάσσιο, ποῦ φυσικὰ μπορεῖ νὰ εἶναι καὶ παραλίμνιο, ἀφ' οὗ ἡ Μπουροῦ εἶναι λιμνοθάλασσα καὶ τὰ πλοῖα ἄλλοτε ἔμπαιναν καὶ σ' αὐτὴ, τὸ βάζει δὲ κοντὰ στὰ εἱρεῖπια τῆς παλιᾶς Μεσήνης (II 431), ἡ ὁποία δὲν εἶναι ἄλλη ἀπὸ τὴ Μαξιμιανούπολι καὶ ὑστερώτερα Μοσινόπολι, τὴν *Porisulis* τῶν ὁδοιπορικῶν καὶ τῶν ρωμαϊκῶν χαρτῶν, τῆς ὁποίας τὰ εἱρεῖπια καὶ σήμερα ὀνομάζονται μὲ τὸ ἴδιο ὄνομα, Μεσίνε

καλεσί. Ὅτι δὲ τὸ Περιθεώριον αὐτὸ τῶν χρόνων τοῦ Καντακουζηνοῦ, δηλ. ἡ παλιὰ Ἀναστασιούπολι, δὲ βρισκότανε στὴ θέσι τοῦ Πόρτο Λάγου φαίνεται καὶ ἀπὸ τὴν ἐξῆς πληροφορία τοῦ ἴδιου Καντακουζηνοῦ. Ὁ Καντακουζηνός, λέγει (I 470), βρισκότανε στὰ Κουμουτζηνά, δηλ. στὴ σημερινὴ Γκιουμουρτζίνα, ὅταν ὁ Τοῦρκος Ἀμούρ ξεμπάρκαρε

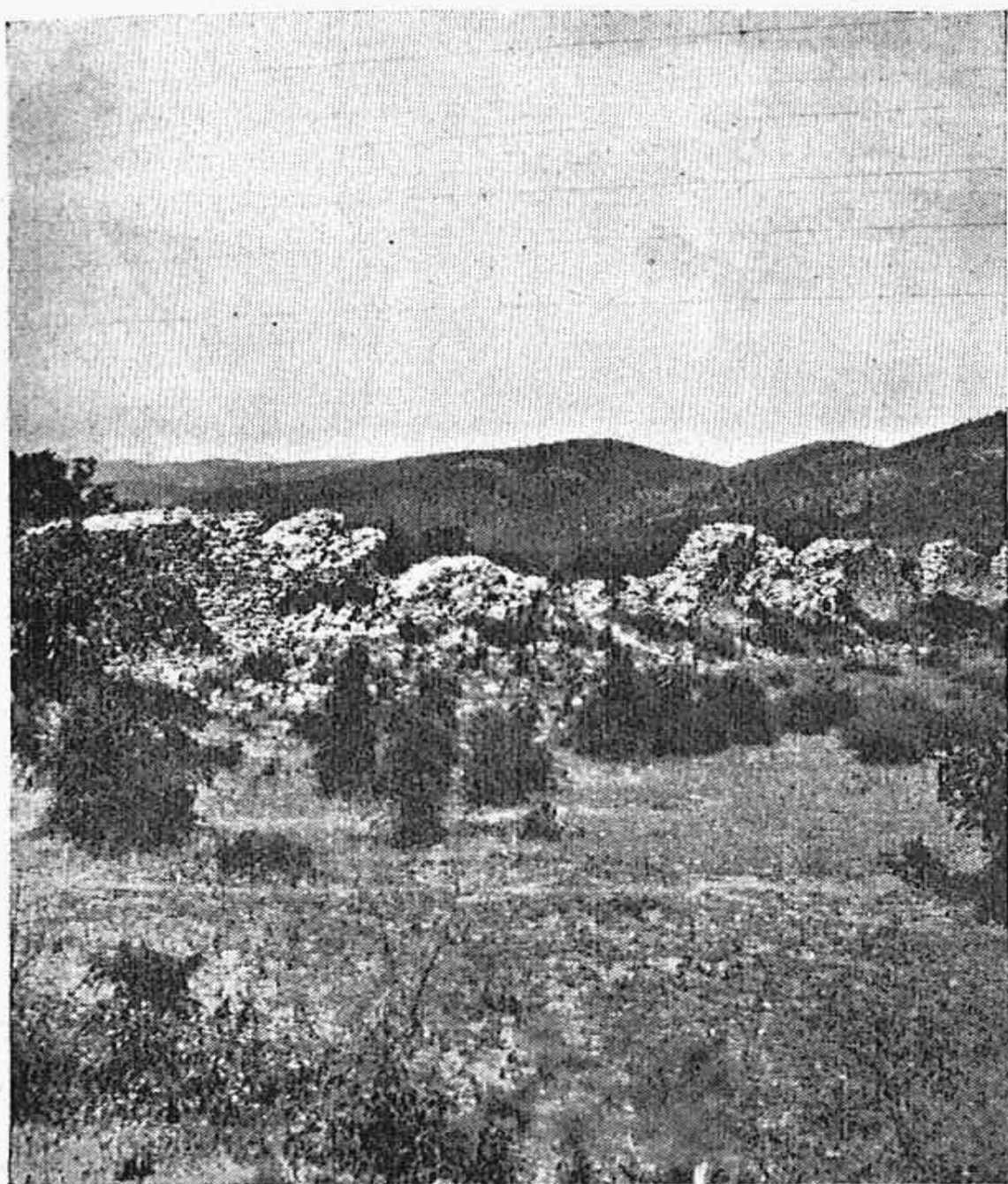


Εἰκ. 8. — Τὸ μονόγραμμα τοῦ ἀνατολικοῦ πύργου.

γιὰ κοῦρσο στὴ «Ποροῦν, παράλιον τῆς Θράκης χώραν καταντικρὸν Κουμουτζηνῶν». Ἡ Ποροῦ αὐτὴ διετήρησε καὶ σήμερα τὸ ὄνομά της. Εἶναι ἡ Μπουροῦ, τὸ νησάκι δηλαδή, ὅπου εἶναι χτισμένα τὰ λίγα σπίτια τοῦ περίφημου ἰχθυοτροφείου τῆς Θράκης, ἀκριβῶς ἀντίκρου στὴν εἴσοδο, στὸν Πόρο τῆς λίμνης, ἀπ' ὅπου πῆρε καὶ τὸ ὄνομα. Εἶναι δὲ πολὺ κοντὰ στὸ Λάγος, μόλις δύο χιλιόμετρα. Ἄν λοιπὸν ἦταν τὸ Περιθεώριον στὸ Λάγος, δὲν ὑπάρχει ἀμφιβολία πῶς διαφορετικὰ θὰ μιλοῦσε ὁ Καντακουζηνός, δὲν θὰ παρέ-

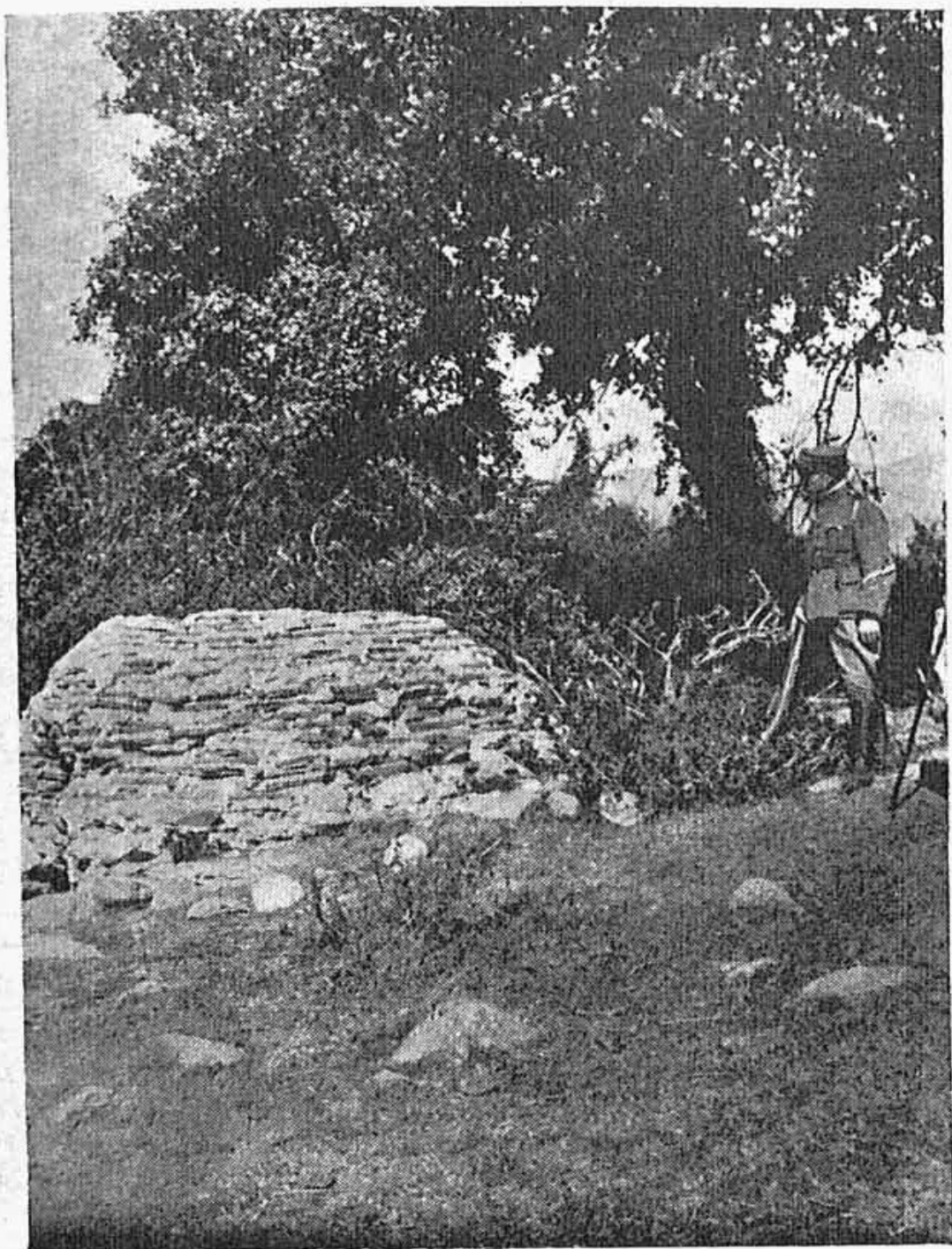
λειπε να τὸ ἀναφέρῃ, ἀφ' οὗ ἦταν τόσο κοντὰ στὸν τόπο τῆς ἀποβίβασης, ἔξω δὲ ἀπ' αὐτὸ καὶ οἱ Τοῦρκοι πειραταὶ θὰ δυσκολευόταν νὰ ξεμπαρκάρουν κάτω ἀπ' τὰ τείχη μιανῆς καλὰ φυλαγμένης πόλης, ὅπως ἦταν τὸ Περιθεώριο, ποῦ μπόρεσε ν' ἀντισταθῇ σ' ὅλες τὶς ἐπιθέσεις τοῦ Καντακουζηνοῦ. Ἐπειτα ἄλλη ἀπόδειξι ἔχουμε κι ἀπ' τὰ χρόνια τῆς τουρκοκρατίας, τὸ ὅτι ὁ λαὸς δὲν ξέχασε τὸ ὄνομα Περιθόρι, ποῦ εἶχε ἄλλοτε τὸ κάστρο τῆς Μπουροῦς. Γύρο στὰ 1665 ἓνας Γάλλος παπᾶς, ξομολογητῆς τοῦ πρεσβευτῆ τῆς Γαλλίας στὸ Παρίσι, ὁ πάτερ Robert de Dreux ταξειδεύοντας ἀπ' τὴν Κωνσταντινούπολι γιὰ τὴ Θεσσαλονίκη πέρασε ἀναγκαστικά, ἀφ' οὗ ἦταν ἀπάνω στὸ μεγάλο δρόμο, κι ἀπ' τὴν πόλι αὐτή, ποῦ εἶχε ἀρχίσει πιά νὰ ἐρημώνεται καὶ νὰ ρεύη καὶ μᾶς λέγει πῶς τὴ λέγαν Peritory. (Voyage en Turquie et en grèce, publ. par H. Pernot. Paris, 1925 σ. 89). Ἔτσι λοιπὸν τὰ σημερινὰ ἐρεῖπια τοῦ Μπουροῦ καλὲ εἶναι χωρὶς ἀμφιβολία τὸ Περιθεώριον τοῦ Ἀνδρονίκου, ἢ Ἀναστασιούπολις τοῦ Προκοπίου. Τώρα ὅμως ἔρχεται ἓνα ἄλλο. Πῶς τοῦ κατέβηκε τοῦ Ἀνδρόνικου νὰ ὀνομάσῃ τὴν Ἀναστασιούπολι Περιθεώριον; Ποῦ τὸ βρῆκε αὐτὸ τὸ ὄνομα;

Τὸ ὄνομα δὲν τὸ ἔπλασε ὁ ἴδιος. Ἐκτὸς ποῦ εἶναι ἓνα ὄνομα βυζαντινὸ, ποῦ βρίσκεται καὶ σ' ἄλλους τόπους, ἐδῶ βρισκόταν καὶ πρωτύτερα. Τὸ βρίσκουμε στὸν Θ' αἰῶνα στὰ χρόνια τῆς συνόδου, ποῦ ἔκανε ὁ Φώτιος στὰ 872. Στὰ πρακτικὰ τῆς συνόδου αὐτῆς (Mansi 17^a στ. 376) ἀναφέρεται ἐπίσκοπος Περιθεωρίου. Ἀναφέρεται ἐπίσης στὰ «Νέα τακτικά», ποῦ δημοσίεψε ὁ Gelzer μαζὶ μὲ τὴν Περιγραφὴ τοῦ Γεωργίου τοῦ Κυπρίου, δηλαδή στὴν ἀναγραφὴ «τῆς τάξεως τῶν μητροπολιτῶν», ἢ ὁποία προέρχεται πιθανώτατα ἀπ' τὰ χρόνια τοῦ Κωνσταντίνου τοῦ Πορφυρογέννητου, ποῦ δὲν εἶναι μακριὰ ἀπ' τὰ χρόνια τοῦ Φωτίου. Ἀναφέρεται κατόπι στὴ συνθήκη τοῦ Μανουὴλ τοῦ Κομνηνοῦ μὲ τοὺς Βενετσάνους (1148) ὡς πόλι ποῦ ἐπιτρέπεται σ' αὐτοὺς νὰ ἐμπορεύωνται, ἐπαναλαμβάνεται δὲ καὶ στὰ προνόμια, ποῦ ἔδωκε στοὺς ἴδιους



Εικ. 9. — Οι τοίχοι τοῦ ὑδραγωγείου.

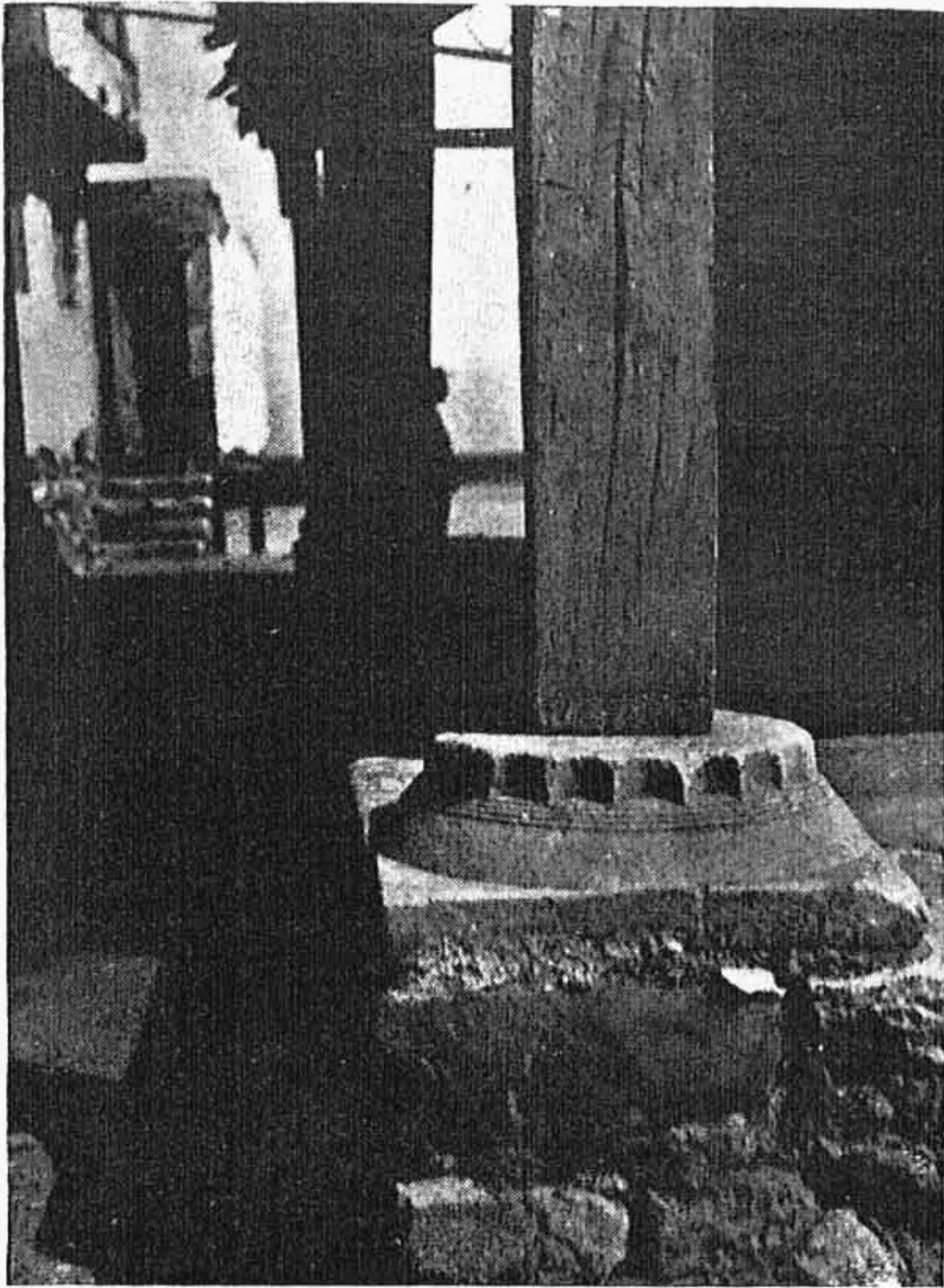
ὁ Ἰσαάκιος στὰ 1187 (Tafel - Thomas, Urkunden z. Handels- und Staatsgesch. Vened. I 119 καὶ 184). Ἀναφέρεται τέλος καὶ ἀπὸ τὸν Ἀκροπολίτη (ἐκδ. Heisenberg 23,10) μαζί με τὶς ἄλλες πόλεις ποῦ κατέστρεψε γύρω στὰ 1206 ὁ ἀνήμερος Βούργαρος τσάρος Σκυλλογιάννης. Ὡστε τὸ ὄνομα τῆς καταστραμμένης αὐτῆς πόλης ἔδωκε ὁ Ἀνδρόνικος στὴν παλιὰ Ἀναστασιούπολι, ποῦ ξανάχτισε ὁ ἴδιος. Ἐδῶ ὅμως ἔρχεται ἓνα μικρὸ ζήτημα. Καλὰ ἡ παλαιὰ Ἀναστασιούπολι, ποῦ βρίσκεται στὸ Μπουρού καλέ, πῆρε στὰ χρόνια τοῦ Ἀνδρόνικου τοῦ Παλαιολόγου τὸ ὄνομα Περιθεώριο, ἀλλὰ τότε τὸ παλιὸ Περιθεώριο ποῦ βρίσκεται; ἢ μήπως ἡ ἴδια πόλις συνάλλαξε πολλὰς φορές τὰ δυὸ ὀνόματα. Τὸ πρᾶγμα εἶναι κομμάτι δύσκολο. Εὐτυχῶς καὶ γι' αὐτὸ ἔχουμε μερικὲς πληροφορίες, ποῦ μᾶς ὀδηγοῦν νὰ βροῦμε κάποια λύσι στὴν ἀπορία μας. Τὶς πληροφορίες αὐτὲς τὶς ἔχουμε πάλι ἀπ' τὶς τάξεις τῶν μητροπολιτῶν καὶ ἐπισκόπων τοῦ Πατριαρχείου τῆς Κωνσταντινούπολης. Εἰς αὐτὰ τὰ «Νέα τακτικά», ποῦ ἀναφέραμε παρὰ πάνω, ἀνάμεσα στοὺς ἐπίσκοπους, ποῦ πάνε στὸ μητροπολίτη Τραϊανουπόλεως, ποῦ ἦταν ἡ μητρόπολις τῆς ἐπαρχίας Ροδόπης, ἀναφέρεται τέταρτος ὁ Ἀναστασιουπόλεως, ἐνῶ ὁ Περιθεωρίου ἀναφέρεται πρῶτος μέσα στοὺς ἐπίσκοπους τῆς μητρόπολης Φιλίππων Μακεδονίας μαζί με τὸν Πολυστύλου, δηλ. τῶν παλαιῶν Ἀβδήρων. Σὲ μίαν ἄλλη τέτοια τάξι (Migne S. G. 107 στ. 371 κέ.) τὰ πρᾶγματα μπερδεύονται κάπως. Ὁ Ἀναστασιουπόλεως ἀναφέρεται μαζί με τὸν Περιθεωρίου καὶ μ' ἓναν **Θεοδωρίτου** (ἢ **Θεοδωρίου**) στὴν ἐπαρχία Ροδόπης, ἐνῶ στὴν ἐπαρχία Φιλίππων ἀναγράφεται πρῶτος ὁ **Θεωρίου**. Τὸ μπερδεμα εἶναι φανερό. Ὁ Θεωρίου καὶ Θεοδωρίου ἢ Θεοδωρίτου καὶ ὁ Περιθεωρίου φαίνεται σὰν νὰ εἶναι ἓνα καὶ τὸ αὐτὸ πρᾶγμα, ποῦ χωρίστηκε ποιοὺς ξέρει ἀπὸ ποιά σύγχυσι τοῦ συντάκτου τῆς τάξης ἢ τῶν ἀντιγραφῶν, ἐκτὸς ἐὰν ὁ Θεοδωρίου αὐτὸς ἔχει κάποια σχέσι πρὸς τὴ Θεοδωρούπολι τῆς Ροδόπης, ποῦ ἀναφέρει ὁ Προκόπιος, ἢ ἀντιπροσωπεύει καμιά ἄλλη ἄγνωστη ἀπ' ἄλλοῦ πολίχνη. Δὲν θέλω νὰ ἐξε-



Εικ. 10. — Ἡ δεξαμενὴ τοῦ κρύου νεροῦ.

τάσω περισσότερο τὸ πρᾶγμα. Μᾶς φτάνει μόνο τοῦτο, ὅτι καὶ στὶς δυὸ τάξεις ἔχουμε Ἀναστασιουπόλεως καὶ Περιθεωρίου δυὸ χωριστοὺς ἐπίσκοπους. Τὸ ἴδιο χωριστὰ ὑπογράφονται Περιθεωρίου καὶ Ἀναστασιουπόλεως καὶ στὰ πρακτικὰ τῆς συνόδου τοῦ Φωτίου. Δὲν εἴμαστε ὅμως ἀπολύτως βέβαιοι πῶς ὁ Ἀναστασιουπόλεως αὐτὸς εἶναι τῆς Ροδόπης, γιατί τὸ ὄνομα αὐτὸ τὸ εἶχε καὶ ἄλλη ἐπισκοπὴ τῆς ἐπαρχίας Γαλατίας, καὶ στὰ πρακτικὰ δὲν ἀναφέρονται δυό. Ἄν ὅμως κανένας βάλῃ στὸ νοῦ του πῶς στὴ σύνοδο αὐτὴ βρισκότανε ὅλοι οἱ ἀρχιεπίσκοποι καὶ ἐπίσκοποι τῆς Ροδόπης, δὲν φαίνεται πιθανὸ νὰ ἔλειπε ὁ Ἀναστασιουπόλεως. Ἔτσι ἀπ' τὶς εἰδήσεις αὐτὲς ἔχουμε αὐτὸ τὸ κέρδος, ὅτι μαθαίνουμε θετικὰ πῶς ὡς τὸν ἕνα τοῦλάχιστο αἰῶνα τὸ Περιθῶριο καὶ ἡ Ἀναστασιούπολι εἶναι δυὸ χωριστὲς ἐπισκοπὲς καὶ ἐπομένως δυὸ χωριστὲς πόλεις.

Καὶ γιὰ μὲν τὴν Ἀναστασιούπολι ξέρουμε πιά ποῦ ἦταν, τὸ Περιθῶριο ὅμως αὐτὸ τὸ παλιὸ ποῦ ἦταν; Μοῦ φαίνεται πῶς πρέπει νὰ τὸ ἀναζητήσουμε κοντὰ στὸ Πόλυστυλο, δηλ. τὰ Ἀβδηρα, ποῦ μαζί του πήγαιναν στὸν μητροπολίτη Φιλίππων, ποῦ ἡ δικαιοδοσία του, ὅπως σήμερα τοῦ Ξάνθης, ἀρχίζε ἀπ' τὴ δυτικὴ πλευρὰ τῆς λίμνης καὶ ἔφτανε ὡς τὴν Καβάλλα καὶ τοὺς Φιλίππους. Ἔτσι λοιπὸν γιὰ τὸ Περιθῶριο δὲν μένει ἄλλος τόπος παρὰ τὸ σημερινὸ Πόρτο Λάγο, ὅπου σφύζονται καὶ σήμερα ἀκόμα λείψανα καὶ τῆς παλαιᾶς ἑλληνικῆς πόλης Δίκαιας, ἀλλὰ καὶ τοῦ βυζαντινοῦ κάστρου. Τὰ λείψανα αὐτὰ βρίσκονται ἀκριβῶς σ' ἕνα μέρος ποῦ θὰ δικαιολογοῦσε πολὺ τὸ ὄνομα Περιθῶριο, γιατί ἀπ' ὅλες τὶς μεριὲς πράγματι εἶναι ἀνοικτὸ καὶ βλέπει καὶ φαίνεται, γιατί περιτριγυρίζεται ἀπ' τὰ κλαδιά καὶ τὰ παρακλάδια τῆς λιμνοθάλασσης. Τὸ συμπέρασμα αὐτὸ τὸ δυναμώνει καὶ μιὰ εἶδησι ποῦ παραθέτει ὁ Tafel ἀπὸ ἕναν γιατρὸ Ἰωάννη Κομνηνὸ, ὁ ὁποῖος περιγράφοντας τὰ μοναστήρια τοῦ Ἁγίου ὄρους λέγει καὶ γιὰ τὸ Βατοπέδι πῶς τοῦ χάρισε ὁ αυτοκράτωρ Ἀρκάδιος «τὸ ὠραιότατον μετόχιον εἰς τὸ Περιθῶριον, ὁμοῦ καὶ τὸ



Εικ. 11. — Δωρικό κιονόκρανο στὸν Ἁγ. Νικόλα.

τέταρτον μέρος τῆς παραθαλασσίας λίμνης καὶ ἐργαστήρια πάντα μέσα εἰς τὸ καστέλι». Τὸ ὠραιότατο αὐτὸ μετόχι, ποῦ καὶ σήμερα ἔγινε πάλι χτῆμα τοῦ Βατοπεδιοῦ μαζί με τὴ λιμνοθάλασσα, εἶναι τὸ μοναστηράκι τοῦ Ἁγίου Νικολάου, χτισμένο ἄπάνω σὲ νησάκι, γεμᾶτο ἀκόμα ἀπὸ λείψανα βυζαντινά, τὸ δὲ Καστέλι δὲν θὰ εἶναι ἄλλο ἀπ' τὰ λείψανα τοῦ τείχους, ποῦ σφύζονται λίγο παρακάτω, ἀνάμεσα στὸν Ἁγὸν Νικόλα καὶ στὸ Λάγος.

Αὐτὰ γιὰ τὴ θέσι τῆς Ἀναστασιοπούλης καὶ τοῦ Περιθωριοῦ καὶ τὰ σημερινά τους ἐρείπια. Ὅσο γιὰ τὴν ἱστορία τους, αὐτὴ ἄπάνω κάτω εἶναι μέσα σ' αὐτά, ποῦ εἶπαμε ὡς τώρα. Μόνο σὲ μερικὲς λεπτομέρειες ἔχει ἀνάγκη νὰ συμπληρωθῇ καὶ τὴ συμπληρώνουμε ἀνακεφαλαιώνοντάς τιν ἀπὸ τὴν ἀρχή.

*
* *

Γιὰ τὸ Περιθεώριο τὸ παλιὸ πρὸς τὸ παρὸν δὲν ἔχω τίποτα νὰ προσθέσω. Θὰ περιοριστῶ λοιπὸν στὴν Ἀναστασιούπολι. Πότε χτίστηκε ἢ καλύτερα πότε τριγυρίστηκε μὲ τεῖχος καὶ ὠχυρώθηκε μᾶς τὸ δείχνει τὸ ὄνομά της. Ὁ τόπος ὑπέφερε συχνὰ ἀπ' τὶς ἐπιδρομὲς στὰ ἀνήσυχτα χρόνια τοῦ Ε' αἰῶνα. Ὁ Ἀναστάσιος λοιπὸν, ποῦ κι ἄλλοῦ ἔδειξε τὴ φροντίδα, ποῦ εἶχε γιὰ τὴν ἀσφάλεια τῆς χώρας του, χτίζοντας κάστρα καὶ τεῖχη, ἀσφάλισε καὶ τὸν τόπο αὐτὸ μὲ κάστρο, δίνοντάς του καὶ τὸ ὄνομά του. Ἴσως δὲ ἀπ' αὐτὸν προέρχεται καὶ τὸ πρῶτο ὑδραγωγεῖο μαζί καὶ κάστρο, ὅπως εἶπαμε παραπάνω. Τί ἦταν πρωτύτερα αὐτοῦ ἀκριβῶς δὲν ξέρουμε. Κι ἂν δὲν ἦταν ἡ Καρτερά κώμη ἢ Τίριδα ἢ τὸ μυθικὸ Stabulo Diomedis, ὅπως εἶναι τὸ πιθανώτερο, ἐξάπαντος θὰ ἦταν κάποιος σταθμὸς ἀξιόλογος, γιὰ τὴ θέσις τὸ ἀπαιτοῦσε, κοντὰ στὴ λιμνοθάλασσα καὶ στὸ μεγάλο δρόμο. Εἶναι δὲ πολὺ πιθανὸ πῶς ἦταν ἐκεῖ κάποιον παλιὸ τεῖχος ἢ πύργος καὶ ἀπὸ ποῦ ἀναφέρουν οἱ παλιοί.

Ἀφ' οὗ ἀσφαλίστηκε μὲ τεῖχος ἢ Ἀναστασιούπολι, ἦταν φυσικὸ νὰ προοδέσῃ. Ἀλλὰ δὲν τὴν ἀφῆναν σὲ ἡσυχία οἱ

ἐπιδρομὲς τῶν Οὐννων καὶ τῶν Σλάβων, ποῦ ἦτανε ἀγριώ-
 τατες. Σὲ πιάνει φρίκη νὰ διαβάξης ὅσα γράφει γιὰ τὰ
 καμώματα τῶν Σλάβων αὐτῶν ὁ Προκόπιος. Σκότωναν,
 λέγει, ὅποιον εὔρισκαν στὸ δρόμο τους, καὶ ὄχι μὲ τὸ συνη-
 θισμένο τρόπο, παρὰ παλουκώνοντας τους ἢ σπάζοντας τὰ
 κόκκαλά τους μὲ τὸ ρόπαλο εἴτε τέλος καίοντάς τους μαζὶ
 μὲ τὰ πρόβατα καὶ τὰ βόδια (II 470 Teubner). Ἔτσι
 γέμισε ὅλη ἡ Θράκη καὶ τὸ Ἰλλυρικὸ ἀπὸ πτώματα, ποῦ



Εἰκ. 12. — Τὸ Μάλ - τεπε, ὅπως φαίνεται ἀπ' τὸ σιδηρόδρομο.

ἔμεναν πεταμένα ἄταφα. Ἄπ' τὲς ἐπιδρομὲς αὐτὲς ὑπέφερε
 καὶ ἡ Ἀναστασιούπολι. Κατὰ τὸν Θεοφάνη ἡ Ἀναστα-
 σιούπολι ἔπεσε στὰ χέρια τῶν ὀρδῶν αὐτῶν (De Boor
 236,28) στὰ 6054, ἦτοι ἀπὸ Χριστοῦ κατὰ τὸν λογαριασμὸν
 τοῦ Θεοφάνη στὰ 554, πράγματι στὰ 561. Ὁ Προκόπιος
 δὲν μᾶς τὸ ἀναφέρει αὐτό. Μᾶς διηγεῖται μόνο τὴν τρο-
 μαχτικὴ καταστροφὴ τοῦ Τόπειρου, μιανῆς ἄλλης πόλης
 τῆς Ροδόπης, ποὺ δὲν θὰ ἀπεῖχε πολὺ ἀπ' τὴν Ἀναστα-
 σιούπολι. Κατὰ τὴ γνώμη μου ἦταν δίπλα στὸ σημερινὸ

Ἄξιλαρ ἢ ὅπως μετωνομάστηκε Τοξότες. Γιὰ τὴν Ἀναστασιούπολι δὲν μᾶς λέγει ἄλλο παρὰ ὅσα ἀναφέραμε παρὰ πάνω, δηλ. πῶς οἱ Οὐννοὶ τσάκωναν τὰ πλοῖα καὶ λεηλατοῦσαν τὰ νησιά καὶ γι' αὐτὸ ὁ Ἰουστινιανὸς ὠχύρωσε καὶ τὴν παραλία. Ἐκτοτε ἡ Ἀναστασιούπολι δὲν ἀναφέρεται πιά στὴν ἱστορία παρὰ μόνο στὶς ἀναγραφὰς τῶν ἐπισκοπικῶν θρόνων. Τὴ βρισκόμε καταστραμμένη στὰ χρόνια τοῦ Ἀνδρόνικου. Πότε καὶ πῶς καταστράφηκε δὲν ἔχουμε καμιὰ εἶδησι. Ἴσως στὴ γενικὴ καταστροφή τῶν θρακικῶν πόλεων ἀπ' τὸ Σκυλλογιάννη, ὅταν καταστράφηκε καὶ ἡ Μοσινόπολι καὶ τὸ Περιθεώριο, ἴσως ὅμως καὶ πρωτύτερα. Γιατὶ ἂν σφζότανε, εἶναι περίεργο πῶς δὲν παίζει κανένα ρόλο στὴν ἐπιδρομὴ τῶν Νορμανδῶν, ποῦ πῆραν καὶ ἔκαναν κέντρο τους τὴ διπλανὴ Μοσινόπολι (1185), καὶ κατόπι στὸ πέρασμα τῶν Καταλάνων καὶ τοῦ Σκυλλογιάννη. Ὅσο γιὰ τὸ τελευταῖο αὐτὸ βγαίνει στὴ μέση καὶ μιὰ ἀπορία. Φαίνεται δηλ. παράξενο πῶς ὁ Σκυλλογιάννης κατάστρεψε τὸ Περιθεώριο, ἀφ' οὗ ἦταν ἀρκετὰ παράμερα ἀπ' τὸ δρόμο του, καὶ γιὰ νὰ τὸ φτάσῃ ἔπρεπε νὰ περάσῃ ἀρκετὰ κανάλια μὲ νερὰ καὶ ἀμμουδιές. Ἡ ἀπορία αὐτὴ φεύγει, ἂν τὸ Περιθεώριο βρισκόταν στὸ φυσικὸ δρόμο τοῦ Σκυλλογιάννη, δηλ. στὴ θέσι τῆς Ἀναστασιούπολης. Ἀλλὰ τότε θὰ ἔπρεπε νὰ ὑποθέσουμε πῶς τὸ παλιὸ Περιθεώριο εἶχε καταστραφῆ πρωτύτερα καὶ πρωτύτερα ἢ Ἀναστασιούπολι εἶχε πάρει τὸ ὄνομά του. Ἡ σκέψι εἶναι σωστή, μὰ στέκει στὸν ἀέρα, ἀφοῦ δὲν ἔχει εἰδήσεις ποῦ νὰ στηριχτῆ. Ὁ Ἀνδρόνικος ὁ νεώτερος τὴν ξανάχτισε (1341), ὄχι ὅμως ὅση ἦταν πρωτύτερα. Τὰ χρόνια ἦταν δύσκολα καὶ οἱ δυνάμεις τοῦ κράτους περιορισμένες. Καὶ ἔτσι ὅμως ποῦ χτίστηκε ἦταν ἀρκετὰ δυνατὴ, ὥστε νὰ κλείσῃ τὶς πόρτες στὸν Κατακουζηνό. Αὐτὸς προσπάθησε ἐπανειλημμένως νὰ τὴν πάρῃ (1342 - 3). Τὴν πρώτη μάλιστα φορὰ, μᾶς λέγει, ἀφ' οὗ εἴκοσι τέσσερες μέρες τὴν πολιορκήσε, ἐφόβισε τόσο τοὺς ἐντόπιους, ὥστε στείλανε καὶ πρεσβεῖα γιὰ νὰ παραδοθοῦν. Ὅταν ὅμως πληροφορηθῆκανε πῶς βιάζεται νὰ φύγῃ γιὰ τὴ Θεσσαλονίκη, κλείστηκαν ξανά στὸ

δυνατό τους κάστρο και δὲν τὸν δέχτηκαν. Μετὰ ἓνα χρόνο γυρίζοντας ἀπραχτος ἀπ' τὴ Θεσσαλονίκη προσπάθησε πάλι, μὰ στὰ χαμένα. Ἐκαψε λοιπὸν τὶς πολιορκητικὲς του μηχανὲς καὶ τὸ παράτησε. Ἐπειτα ἀπὸ λίγο πέρασε τὸ κάστρο στὰ χέρια τοῦ Βούργαρου ληστῆ Μομιτζίλου, ποῦ ἀναδείχτηκε πρῶτα ἀπ' τὸν Καντακουζηνὸ ἄρχοντας στοὺς Σλάβους τῆς Ροδόπης, στὰ κάστρα τῆς Μερόπης, πῆγε ὅμως κατόπι μὲ τὸ μέρος τοῦ βασιλιᾶ γιὰ νὰ πάρῃ τὰ κάστρα τῆς Ξανθείας καὶ τοῦ Περιθεωρίου. Καὶ τὰ πῆρε. Ἀλλὰ τὴν τελευταία στιγμή, τὴν ὥρα ποῦ ἔρχότανε ἀπάνω του ὁ Καντακουζηνὸς μὲ τοὺς Τούρκους τοῦ Ἀμούρ, οἱ Περιθεωριῶτες τοῦ κλείσανε πάλι τὶς πόρτες, κ' ἔτσι σκοτώθηκε κάτω ἀπ' τὰ τείχη τους. Ἐπειτα ἀπὸ λίγα χρόνια ἔπεσε ἡ πόλι στὰ χέρια τοῦ Ματθαίου τοῦ γιοῦ τοῦ Καντακουζηνοῦ. Μόλις ὅμως στὰ 1355 παρουσιάστηκε μπροστὰ στὰ τείχη τῆς ὁ Ἰωάννης ὁ Παλαιολόγος, ἀμέσως τὸν δέχτηκαν καὶ τοῦ ἔμειναν πιστοί, αὐτὸς δὲ διώρισε διοικητὴ τὸν Ἰωάννη τὸν Ἀσάνη. Λίγο κατόπι τὴ βρίσκουμε χιτῆμα τοῦ βυζαντινοῦ ἄρχοντα Νικηφόρου τοῦ Μελισσηνοῦ. Ὁ ἱστορικὸς Φραντζῆς (Βονν. 132) μᾶς κάνει λόγο γιὰ τὴν κολοσσιαία περιουσία ποῦ ἄφηκε πεθαίνοντας στὸ γιό του τὸ Νικόλαο χῶρες καὶ τόπους *«ἐντὸς τῆς Πελοποννήσου καὶ ἐκτὸς*» *«Τὰ δὲ ἐκτὸς μεγάλη Αἶνος καὶ ἡ περὶ αὐτὴν παροι πᾶσα, κῶμαι καὶ χῶραι ἕως καὶ Περιθεωρίου, ἃ καὶ σταί ἐγὼ παρέλαβον».* Κατὰ ἄλλο χειρόγραφο *«ἦσαν γὰρ ἐκτὸς μεγάλη Αἶνος, Περιθεώριον καὶ Ξάνθη καὶ τὰ περὶ αὐτοὺς καὶ πᾶσα ἡ Χερρόνησος τοῦ Ἑλλησπόντου.»* Δὲν εἶναι ὅμως παράξενο ὅταν κληροδοτοῦσε αὐτὰ ὁ Μελισσηνὸς στὸ παιδί του νὰ εἶχαν πέσει ἡ Ξάνθη καὶ τὸ Περιθεώριο στὰ χέρια τῶν Τούρκων. Γιατὶ ὅταν ὁ Μουράτ ὁ Β' στὰ 1422 ἀνέβηκε στὸ θρόνο του στὴν Ἀδριανούπολι, ἀφοῦ νίκησε πρῶτα τὸ Μουσταφᾶ, ἀπάνω στὸ ἐπινίκιο γεῦμα ποῦ ἔκανε, χάρισε κατὰ τὴν πληροφορία τοῦ ἱστορικοῦ Δούκα (181,1) στὸ σύμμαχό του, τὸ Γενοβέζο Ἰωάννη Ἀδοῦρνο *«τὸ Περιθεώριον, ἓνα τῶν πολιχνίων τῆς Δύσεως, τοῦ ἔχειν καὶ νέμεσθαι τοῦτο ἐφ' ὅλης ζωῆς.»* Ἐπειτα ξανάπεσε πάλι στὰ

χέρια τῶν Τούρκων, μαράθηκε καὶ σιγὰ σιγὰ ἔσβυσε, κ' ἐκεῖ ποῦ ἄλλοτε ἀνθοῦσε μιὰ ζωὴ ὄμορφη καὶ ἡμερη, τώρα φουντώνουν ἀγριόχορτα κι ἀγκάθια καὶ φωλιάζουν φεΐδια καὶ τσακάλια. Ἄς ἐλπίσουμε πῶς σὲ λίγα χρόνια τὸ ἐργατικὸ χέρι τοῦ Ἑλληνα γεωργοῦ θὰ ξαναδώσῃ στὴν ὄμορφη αὐτὴ χώρα τὴν παλιά της ὄψι, τὴν ἡμερη καὶ πολιτισμένη, ποῦ τὴν ἔχασε στὰ χρόνια μιᾶς βάρβαρης καὶ ἀπολίτιστης σκλαβιάς.

ΣΤΙΑΠΩΝ Π. ΚΥΡΙΑΚΙΔΗΣ

Καθηγητὴς τοῦ Πανεπιστημίου Θεσσαλονίκης

