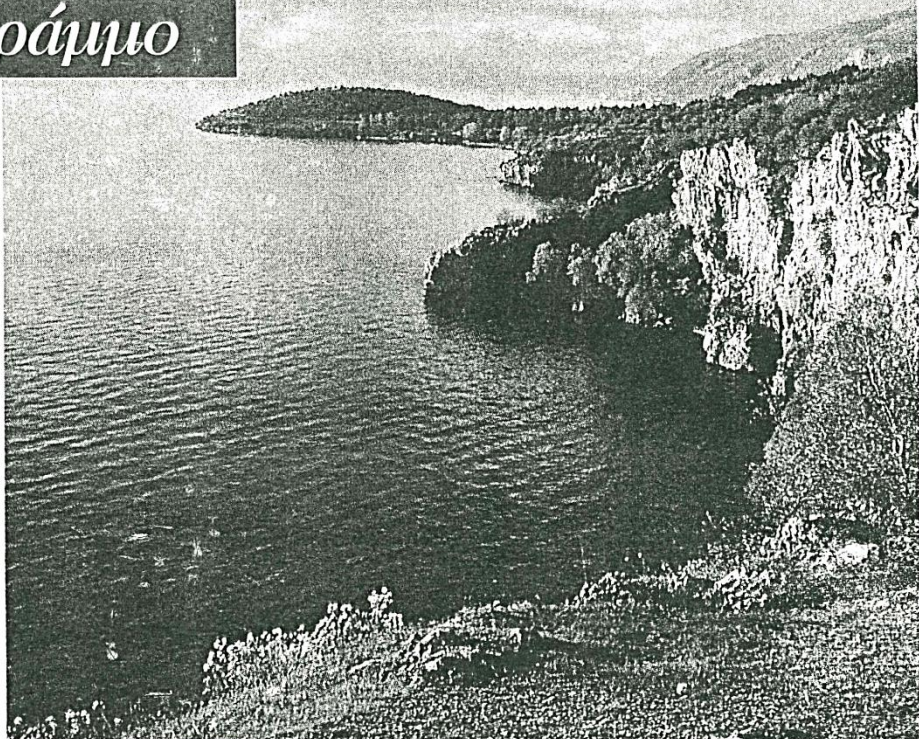


## Πέρα από τον Γράμμο

**Η** ζώνη της μέσης Βαλκανικής, που καλύπτεται από αλλεπάλληλες λίμνες και χαρακτηρίζεται από το έντονο ανάγλυφο του εδάφους της, εκτείνεται από την Αδριατική και το Ιόνιο ως τη Μαύρη Θάλασσα. Αλλεπάλληλοι ορεινοί όγκοι περιβάλλουν κι απομονώνουν τη μια από την άλλη πεδινή λεκάνη, δημιουργώντας τους δεκάδες παραλίμνιους μικρόκοσμούς που τέμνουν οριζοντίως τον κορμό της Χερσονήσου. Πάνω από δεκαπέντε μεγάλες και τριακόσιες μικρές λίμνες συνθέτουν την ξεχωριστή φυσιογνωμία αυτής της μορφολογικά ενιαίας περιοχής. Μερικές έχουν άμεση επαφή με την Αδριατική, το Αιγαίο και τη Μαύρη Θάλασσα. Οι περισσότερες όμως βρίσκονται στο εσωτερικό της ιστορικής Ηπείρου, της ιστορικής Μακεδονίας και της ιστορικής Θράκης. Άλλες από αυτές ανήκουν στην ελληνική επικράτεια, άλλες στη συνοριακή μεθόριο κι άλλες πέρα από τα σύνορα: στην επικράτεια της Αλβανίας, της Πρώην Γιουγκοσλαβικής Δημοκρατίας της Μακεδονίας, της Βουλγαρίας και στα ευρωπαϊκά εδάφη της Τουρκίας.

Ένας εξαιρετικά γοητευτικός χώρος. Γοητευτικός, για όσους αγαπούν το φυσικό, κοινωνικό και ιστορικό περιβάλλον της άγνωστης βαλκανικής ενδοχώρας και τον μαγικό κόσμο των υδροβιότοπων της. Για όσους έχουν ανακαλύψει τη δυναμική – συχνά κυρίαρχη – επίδραση των λιμνών και ποταμών στη διάπλαση του χαρακτήρα των παρόχθιων κοινωνιών, αλλά και στη διαμόρφωση των γεωπολιτικών δεδομένων που καθορίζουν την ιστορική μοίρα μιας πολύ ευρύτερης περιοχής. Γοητευτικά λοιπόν, για όσους αναγνωρίζουν – ή θα ήθελαν να γνωρίσουν – τα πολλαπλά ταξίδια που εμπεριέχονται σε ένα.



*Αχρίδα, ανατολική όχθη. Στον δρόμο για το μεσαιωνικό μοναστήρι του Αγίου Ναούμ, φωτοστή των Νοτιοσλάβων και Βουλγάρων. Η αρχαία Λυχνιδός ή και Λυχνίτης λίμνη, βυζαντινή Αχρίδα και Οχρίδα για τους Σλάβους, καλύπτει μιαν επιφάνεια 348 τ. χλμ. Από αυτά, τα 229 ανήκουν στην Π.Γ.Δ. της Μακεδονίας (κυριότερη παραλίμνια πόλη η Αχρίδα-Οχρίδα) και τα 119 στην Αλβανία (κυριότερη πόλη το Πόγραδετς). Η λίμνη βρίσκεται στα 695 μ. πάνω από την επιφάνεια της θάλασσας, ανάμεσα σε πανύψηλα βουνά και καταπληκτικά δάση. Το μέγιστο βάθος της είναι 286 μ., το μήκος της 30 χλμ., το πλάτος της φτάνει τα 16 χλμ. Οι όχθες της έχουν μήκος 82 χλμ. Μία λεκάνη ιδιαίτερου φυσικού κάλλους και σημαντικότητας πολιτιστικού πλούτου  
Φωτ. Μ.Κ. Ιούνιος 1996. Αρχείο «Πανοράματος».*

# Η λιμναία και άγνωστη Βαλκανική

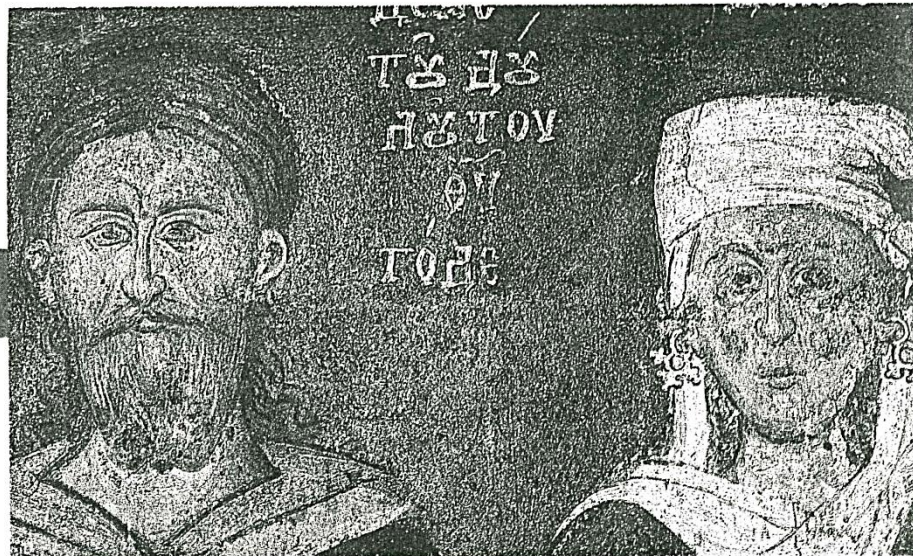


Γράφει η  
**MARIANNA  
ΚΟΡΟΜΗΛΑ**

Βασική προϋπόθεση για μια τέτοια περιπέτεια είναι να αφήσουμε πίσω τις άχρηστες αποσκευές. Τα παραποινμένα πρότυπα της ταξιδιωτικής αναψυχής, που μας αναγκάζουν να ακολουθούμε συνήθως τον συρμό. Τα στερεότυπα της επιλεκτικά κατασκευασμένης ιστορίας και τις ποικίλες ιδεολογικές αγκυλώσεις, που μας παγιδεύουν σε μίζερα σχήματα σχολικής παραπαιδείας και ψυχοθηρικής πολιτοκοιτίας. Κυρίως όμως, να γλιτώσουμε προσωρινά από τη θεοποιημένη καθημερινότητα του νεοαστικού βίου και την αντίρρηση πλευρά του εαυτού μας, που μας κρατούν δέσμιους μιας ταπεινής, αφόρητα εγωκεντρικής, «θρησκείας». Μόνον έτσι θα μπορέσουμε να προσεγγίσουμε τη ζώνη των λιμνών

πέρα από τα Τέμπη και τον Όλυμπο, εκεί όπου αζημέρωτα φτεροκοπάει η ζωή πάνω από τα γκριζωπά ύδατα, λίγο πριν φωτίσουν μέσα στο λυκανγές τα νερά. Ακούω τους ανεπαίσθητους ήχους της αυγής. Ζηλεύω τα πουλιά που φτερουγίζουν προς την επέναντι όχθη, απηφώντας τα σύνορα. Στην ελληνο-γιουγκοσλαβο-αλβανική μεθέριε βρίσκονται οι διδυμες Πρέσπες και στην αλβανο-γιουγκοσλαβική η γειτονική Αχρίδα. Τρεις καταπληκτικές λίμνες, χωρισμένες με οκτώ σύνορα πάνω στα νερά, ανήκουν σε τρία όμορα κράτη που υποβλέπονταν μέχρι πριν από μερικά χρόνια. Κέδρα, θαμνόμεδρα και θαλανιδές καλύπτουν τις ελληνικές πλαγιές του Ντέβας, ανάμεσα στις δύο Πρέ-

σπες. Τετράστικτες και τρίλοβες άγριες ορχιδέες απλώνονται προκλητικά πέρα από το ελληνο-αλβανικό σύνορο. Οι δασωμένες πλαγιές του Πέλιστερ (παλαιά Περιπέτρα, 2.601 μ.), ανάμεσα στη μεγάλη Ηρέσσα και την πανέμορφη Αχρίδα, καταπφορίζουν ως το αλβανο-γιουγκοσλαβικό σύνορο που τέμνει την Αχρίδα. Για τις νεροφίδες, τα χέλια, τα αυτόχθονα είδη πέστροφας και τα άλλα ψάρια, οι ανθρώπινες συνοριακές διευθετήσεις δεν ισχύουν. Για τους αυτόχθονες πληθυσμούς και τους ταξιδιώτες, υπάρχουν οι επίσημοι συνοριακοί σταθμοί και τα τελωνεία. Τρεις, πέντε ή και δέκα ώρες δρόμο για να θρεθείς στην άλλη πλευρά του ίδιου βράχου.



## ► Ο βαλκανικός «Μπάλλος»

Ο πολιτικός κατακερματισμός της λιμναίας βαλκανικής ζώνης είναι σχετικά πρόσφατος, εφόσον τα σύνορα των εθνικών κρατών προέκυψαν από τον διαμελισμό των ευρωπαϊκών εδαφών της Οθωμανικής Αυτοκρατορίας στη δεκαετία 1912-22. Στις αρχές του πολιτάραχου αιώνα μας λοιπόν, πριν από τρεις μόλις γενιές, ένας γεωμορφολογικά ενιαίος χώρος μοιράστηκε στις πέντε χώρες που κατέχουν τη Νότια Βαλκανική. Λιφνιδίως παρεμβλήθηκαν σύνορα και τελωνειακές διατυπώσεις, αποκόπηκαν τα χωριά από τα κτήματα και τις δασικές τους εκτάσεις, έγιναν αδιέξοδα τα παμπάλαια μονοπάτια, πανάρχαια βοσκοτόπια αχρηστεύτηκαν, έμειναν έρμια τα μοναστηριακά μετόχια και συρρικνώθηκε η δικαιοδοσία των Μητροπόλεων. Έχασαν οι πόλεις την παραγωγική τους περιφέρεια και μεγάλα αστικά κέντρα μεταβλήθηκαν σε συνοριακές κωμοπόλεις.

Ο Έλληνισμός προσφυγοποιήθηκε ή παγιδεύτηκε στις παλαιότητες εστίες του. Άλλες πολυάριθμες πληθυσμιακές ομάδες υποχρεώθηκαν να μειοκίσουν σε νέα εθνικά κράτη όπου ένιωθαν ξένοι και ανεπιθύμητοι. Οι μακρινές και τόσο κοντινές παρονομαστικές πατριδες έγιναν βαθιά πληγή για Χριστιανούς και Μουσουλμάνους. Ο καθημερινός βίος πάγωσε σε όλη τη μεθόριο.

Οι ανταγωνισμοί ανάμεσα στα όμορα κράτη ήταν αναπόφευκτοι. Αλλοίμονο όμως. Στα μεταοθωμανικά Βαλκάνια τίποτα δεν εξελίχθηκε ομαλά. Οι διεθνείς και τοπικές ιστορικές συγκυρίες ήταν τέτοιες ώστε στη διάρκεια της δραματικής δεκαετίας 1939-49 να υψωθούν θεόρατα τείχη και ανυπέρβλητα ιδεολογικά παραπετάσματα, που χώρισαν βίαια τους γείτονες λαούς. Τους έφεραν αντιμέτωπους. Ανασκάλεψαν παλιές έχθρες. Τους έσπρωξαν σε αντίπαλα πολιτικά στρατόπεδα. Τους εξανάγκασαν να εξαλείψουν κάθε βιωματική, πολιτισμική και πνευματική συγγένεια. Να εξάρουν όλες τις διαφορές, να τις μυθοποιήσουν και να τις κάνουν λάβαρα πάνω στα συνοριακά συρματοπλέγματα και μέσα στις καρδιές μας.

Έτσι, κομματιάστηκε η πανέμορφη, αλλά παραμεθόρια, περιοχή των λιμνών. Η πολιτική όμως του εθνικού απομονωτισμού, της κάθε μιας από τις χώρες που κατείχαν ένα κομμάτι της, δεν οδήγησε μόνο σε μαρασμό τις λιμναίες συνοριακές επαρχίες. Οδήγησε και σε παράλογα σχήματα την καθολική έκφραση του κάθε κράτους. Καλλιεργήθηκε συστηματικά η βαθιά άγνοια και η λήθη. Κατασκευάστηκαν εθνικές ιστορίες, ακόμα και γλώσσες. Ξύστηκαν θάνασσα οι παλαιότερες μνήμες, όπως και οι επιγραφές σε μάρμαρα και εικόνες. Ξηλώθηκαν νεκροταφεία. Κατεδαφίστηκαν τζαμιά. Αστυνομεύτηκε η ιδιωτική ζωή

Λέσκοιτες, χωριό στη βόρεια όχθη της Αχρίδας (Π.Γ.Δ.Μ.). Ο Τόδε και η Βούλκα, πλούσιοι κτηματίες του 15ου αιώνα, έχτισαν τον ναό της Αναλήψεως κοντά στον οικισμό των κολλήγων τους. Τον καιρό του σουλτάνου Μουράτ Β, πατέρα του Πορθητή. Λεπτομέρεια από τοιχογραφία του 1426, με ελληνική επιγραφή «Δέησις του δούλου του Θεού Τόδε, Δέησις της δούλης του Θεού Βούλκας»

Φωτ. Tresor de la Macedoine, Σκόπια 1984.

# Στη μεθόριο της απαγορευμένης μνήμης

και ο δημόσιος βίος. Απαγορεύτηκαν οι μη εθνικές-κρατικές γλώσσες και διάλεκτοι. Λογοκρίθηκαν τα δημοτικά τραγούδια, η μουσική, οι παραδόσεις. Φυλακίστηκαν γυναίκες επειδή μιλούσαν ελληνικά στην Αλβανία. Κυνηγήθηκαν χωριά ολόκληρα επειδή τραγουδούσαν αρβανιτοβλάχικα ή σλαβομακεδονικά στην Ελλάδα. Η μισαλλοδοξία των ιθυνόντων κατατρόπωσε τα πάντα.

Ο ψευδοπροτιγουσιάνικος μικροαστικός νοσηλαδισμός θρήνιευσε και πάλι σε βάρος του πλούσιου, αλλά «όποπου», ελληνικού Βορρά. Οι διαβαλκανικοί άξονες, τα μεγάλα διακρατικά ποιήματα, οι παραμεθόριες λίμνες, η παραγωγική ενδοχώρα, ανήκαν σε μια τυφλή γεωγραφία και μιαν αμαρτωλή, απόκρυφη ιστορία. Μας στέρησαν τη μνήμη του μακράν του παρελθόντος. Μας στέρησαν τη γεωγραφική συνείδηση. Μας απέκοψαν από το οικοσύστημα και το ιστορικό περιβάλλον του δικού μας κόσμου, εκεί όπου οι προπάπποι μας συναντούσαν τους άλλους.

«Εμείς, του '60 οι εκδρομείς», καλοπροαίρετοι και αδαείς, κληθήκαμε να ανακαλύψουμε τον κόσμο από την αρχή. Φυσικά, δεν υπήρχε κανένα βιβλίο για τη λιμναία ζώνη τη Βαλκανικής. Ό,τι αξιόλογο κυκλοφορεί έχει εκδοθεί την τελευταία δεκαετία, αλλά καλύπτει μόνον ημιματικά την περιοχή. Κανείς δεν έχει αντιμετωπίσει ακόμα τον χώρο ως ενιαίο, μορφολογικό έστω οντότητα. Το ενδιαφέρον εστιάζεται στην ελληνική πλευρά των Πρεσπών, την Κερκίνη και την ελληνική πλευρά του εβρίτικου υδροβιότοπου. Για τη μεγάλη Αχρίδα δεν έχω κανένα βιβλίο να σας συ-

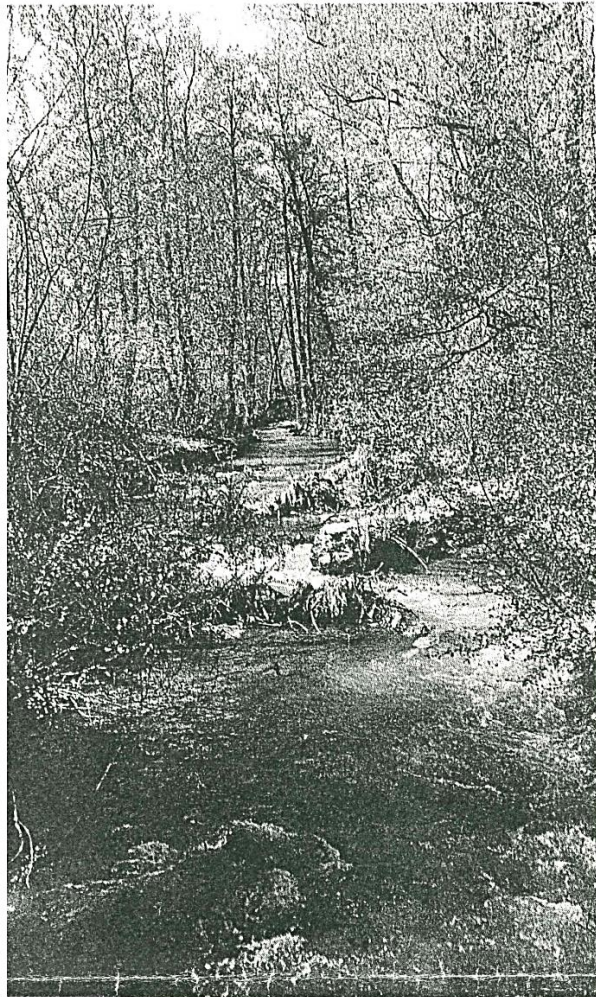
στήσω, ελληνικό ή μεταφρασμένο στα ελληνικά. Υπάρχουν μια δυο παλιές εκδόσεις, μα δεν θέλω ούτε να τις θυμάμαι.

Πάντως, τόσο για την Αχρίδα, προς την οποία κατευθυνόμαστε, όσο και για την υπόλοιπη παραμεθόριο περιοχή των λιμνών, θεωρώ πολύτιμο σύντροφος και οδηγό τον «Μπάλλο» του Διονύση Σαββόπουλου.

Αν πρόκειται να ταξιδέψετε πάρτε εξάπαντος τον «Μπάλλο» μαζί σας. Το διαβατήριο στην τσέπη (η Π.Γ.Δ. της Μακεδονίας έχει καταργήσει τη visa πριν από τρεις μήνες) και μερικούς καλούς χάρτες στο σακίδιο. Χάρτες της Δυτικής Βαλκανικής, για να κινηθείτε άνετα στην περιοχή όπου βρίσκεται η Αχρίδα, αλλά και χάρτες ολόκληρης της Χερσονήσου για να έχετε μπροστά σας την πλήρη ανάπτυξη του λιμναίου χώρου.

Για όσους ξεκινήσουν από τον ελλαδικό νότο, η καλύτερη διαδρομή είναι: Λάρισα-Αλιάκμονας-Κοζάνη-Φλώρινα-συνοριακός σταθμός Νίκης. Από τη Νίκη η πόλη της Αχρίδας απέχει λιγότερο από τρεις ώρες. Υπολογίστε όμως κι άλλες τρεις για μια επίσκεψη στην αρχαία Πράκλεια και τα Μπίτολα (το παλιό Μοναστήρι) με τον μητροπολιτικό ναό του Αγίου Δημητρίου και τα αρχοντικά του 1900. Ένα γεμάτο τετραήμερο ή πενθήμερο. Αν υπάρχει περισσότερος διαθέσιμος χρόνος, τότε το πενθήμερο μπορεί να γίνει επταήμερο ή δεκαήμερο, γιατί η περιοχή της Αχρίδας είναι πλουσιότατη και διαθέτει όλων των ειδών τα καταλύματα.

Από εδώ άλλωστε μπορείτε να επισκεφθείτε ολό-



Στρούγκα, ναός Αγίου Γεωργίου (1835). Μία πελώρια λιθοκίτση εκκλησιά, που θυμίζει τη ναοδομία των βλάχικων εκκλησιών στην Πίνδο, καθώς η πλειονότητα του χριστιανικού πληθυσμού της παραλίμνιας κομποπόλης είναι βλαχικής καταγωγής. Το κτίσμα διατηρείται σε άψογη κατάσταση, όπως και το ξυλόγλυπτο τέμπλο φτιαγμένο από τους περίφημους τεχνίτες του Ντέμπαρ (στα δυτικά σύνορα της Π.Γ.Δ.Μ. με την Αλβανία). Εικόνες και εκκλησιαστικά σκεύη μαρτυρούν τον αλλοτινό πλούτο των κατοίκων που ζούσαν ανάμεσα στην Αδριατική και το Αιγαίο, πάνω στον οθωμανικό δρόμο που ακολούθησε τα ίχνη της ρωμαϊκής Εγνατίας. Σήμερα στην Στρούγκα ζουν 35.000 άνθρωποι (60% Χριστιανοί που διατηρούν τέσσερις μεγάλους ναούς και 40% Μωαμεθανοί, που διατηρούν δύο τεμένη)  
Φωτ. Γ. Κωστόπουλος, Μάιος 1999, Αρχείο «Πανοράματος».

Ο Μέλανας Δρίνος – Τσέρνι Ντριμ (ο Δρίλων των αρχαίων). Πηγάζει από τις Δειναρικές Άλπεις, διασχίζει το Δυτικό Κόσοβο και τη δυτική πλευρά της Π.Γ.Δ. της Μακεδονίας πριν χυθεί στην Αχρίδα, κοντά στην Στρούγκα. Ένα υδάτινο αλλά δύσβατο πολιτισμικό «σύνορο» στην ενδοχώρα ενός νεοσύστατου κράτους με πολλά κληρονομημένα προβλήματα. Δυτικά του Δρίνου οι αλβανόφωνοι κι αλβανόφωνοι πληθυσμοί. Ανατολικά, οι αλαβόφωνοι κι όλοι οι άλλοι  
Φωτ. Μ.Κ. Γούνιος 1996. Αρχείο «Πανοράματος».

κληρη την Π.Γ.Δ. της Μακεδονίας, χώρα με πάρα πολλά ενδιαφέροντα και μοναδικής τέχνης βυζαντινά ή σερβοβυζαντινά μνημεία, αξιόλογα μουσεία κι αρχαιολογικούς χώρους, καλοδιατηρημένα οθωμανικά κτίσματα, θαυμάσια φύση και μικρολίμνες μέσα σε προστατευμένους δρυμούς.

Για όσους ξεκινούν από τη Θεσσαλονίκη ή τον υπόλοιπο βορειοελλαδικό χώρο, υπάρχει η ταχύτερη οδός κατά μήκος του Αξιού ως τα σύνορα των Ευζώνων. Από εκεί η Αχρίδα απέχει το πολύ πέντε ώρες – επτά, αν σταθείτε στην Πρίλαπο για τα μεσαιωνικά της μνημεία και τα εκπληκτικά τοιχογραφημένα σύνολα των εκκλησιών, όπου εργάστηκαν παλαιολόγεια συνεργεία. Η θέα προς τον περικλειστο βορειομακεδονικό κόμφο της Πελαγονίας και οι χιονισμένες κορφές που κρύβουν τις γειτονικές λίμνες, είναι εντυπωσιακή. Υπάρχει όμως και ο δρόμος των μακεδονικών λιμνών μέσω Έδεσσας - Φλώρινας. Όποιον δρόμο κι αν πάρετε, θα ακολουθείτε από κοντά τα ίχνη των ιστορικών μυθιστορημάτων της Πηνελόπης Δέλτα.

Αν πάλι ανήκετε σε εκείνους τους υπέροχους ταξιδιώτες που ταξιδεύουν στον χώρο και τον χρόνο χωρίς να μετακινούνται, πριν ξεδιπλώσετε τους χάρτες στο γραφείο, βάλτε το αρχαίο πικ-απ σας να δουλέψει... «Έρμος και βαρύς στο μονοπάτι//με το σακούλι άδειο κι ένα μωρό στην πλάτη//γυρνάω σαν τα φιδιά, σαν τα αγριοπούλια// και πίσω από το θουλό ακούω νταούλια...» Ναι. «Σε τούτα τα Βαλκάνια, σε τούτον τον αιώνα», ο Σαββόπουλος ήταν ο πρώτος. Αυτός μας

άνοιξε τα απαγορευμένα μονοπάτια «μια νύχτα του χειμώνα». Κι ο χειμώνας ήταν για όλους μακρύς κι οδυνηρός. Η νύχτα είχε κρατήσει δεκαετίες.

«Μέσα από δάση μυστικά, προϊστορικά, βαθιά στον πάγο φυλαγμένα», ο ποιητής έφερνε ξανά στην επιφάνεια τη βυθισμένη βαλκανική μας υπόσταση και μνήμη. «Τον ξέρω αιτόνα τον χορό κι αυτή τη λάμψη τη στενή μες' τον καθρέφια την έχω ξαναδεί...». Έκτοτε, πέρασαν άλλα είκοσι πέντε δύσκολα χρόνια. Το τελευταίο τέταρτο του κατακερματισμένου 20ού αιώνα.

## Η μάννα λίμνη

Η Αχρίδα είναι μια από τις πιο προβεβλημένες και πολυσύχναστες τουριστικές περιοχές της βαλκανικής ενδοχώρας. Η πιο αξιοποιημένη λίμνη της λιμναίας ζώνης. Αλλά προς Θεο! Μην πάει το μυαλό σας στα δικά μας «αναπτυξιακά» πρότυπα, που χαντάκωσαν το περιβάλλον και πλήγωσαν ανεπανόρθωτα το τοπίο δίχως να καλύψουν τις υποτιπώδεις ανάγκες μιας ευπρεπούς τουριστικής υποδομής.

Στη γειτονική χώρα τα πράγματα ήταν ορθολογικά σχεδιασμένα. Με σεβασμό στο οικοσύστημα και στο ιστορικό περιβάλλον. Ούτε αυθαίρετα (όπως στην Καστοριά), ούτε άχρηστα έργα για να απορροφώνται τα κονδύλια (όπως στη Μικρή Πρέσπα με τα Μ.Ο.Π. το 1984), ούτε σκανδαλώδεις καταπατήσεις νόμων από την πλευρά της Πολιτείας ή της ιδιωτικής πρωτοβουλίας – η οποία, στον βαθμό που υπήρχε, ήταν πλή-

ρως ελεγχόμενη (οι θετικές όψεις του υπαρκτού σοσιαλισμού στην τοπική εκδοχή του).

Μολονότι η Αχρίδα θρυσκόταν στην παραμελημένη μεθόριο του υπανάπτυκτου γιουγκοσλαβικού νότου, πολύ πριν αρχίσει η οικονομική αξιοποίηση είχε εκπονηθεί ένα μακρόπνοο διεπιστημονικό πρόγραμμα, το οποίο αντιμετώπιζε τη μακεδονοπεριρωική Λεκάνη ως περιοχή εξαιρετικού φυσικού κάλλους και τεράστιου πολιτισμικού πλούτου. Οι βάσεις για τη μελέτη του υδροβιότοπου τέθηκαν από το Υδροβιολογικό Ινστιτούτο, που ιδρύθηκε το 1935. Το πρώτο τοπικό Μουσείο Φυσικής Ιστορίας δημιουργήθηκε στην Στρούγκα, στη βόρεια πλευρά της λίμνης, δίπλα στις εκβολές του Μέλανα Δρίνου (Τσέρνι Ντριμ).

Το ιστορικό τοπίο μεγαλώνει μετά το 1949, όταν το ενδιαφέρον της Πολιτείας επεκτείνεται στα παραλίμνια μνημεία και την αναστήλωσή τους. Ολόκληρο το υπάρχον οικιστικό πλέγμα κρίθηκε διατηρητέο. Προτεραιότητα δόθηκε στη μεσαιωνική πόλη της Αχρίδας, που δεσπόζει με τις θεάρατες οχυρώσεις της στη βορειοανατολική πλευρά της λίμνης. Παραμονή Δεκαπενταετούστου, πενήντα χρόνια αργότερα, θα ανηφορίσουμε από τη μεσοβυζαντινή Αγία Σοφία ως την υστεροβυζαντινή Παναγία Περίβλεπτο, για να δούμε την ωραιότερη Κοίμηση της παλαιολόγιας τέχνης.

ΣΤΟ ΕΠΟΜΕΝΟ ΤΕΥΧΟΣ:  
ΑΧΡΙΔΑ: Η ΓΕΡΟΧΤΙΣΜΕΝΗ ΠΟΛΙΤΕΙΑ