

Με αφορμή μια σφαίρα

Κώστας Καραμαλής

Η μονογραφία αυτή, με θέμα την πολεμική τεχνολογία, έγινε με αφορμή ένα μικρό εύρημα της Μαριάννας Κορομηλά στο φρούριο του Βαν, στην διάρκεια της περιήγησης του Πανοράματος στα Υψίπεδα γύρω από την ομώνυμη Λίμνη (Ανατολική Τουρκία), μεταξύ 5 και 11 Ιουνίου 2014.

Το εύρημα είναι ένα μικρό κυλινδρικό κομμάτι μολύβδου με κωνική απόληξη στην κορυφή και ένα κοίλωμα στην βάση. Οι διαστάσεις του είναι: μήκος 2,7 εκ. και διάμετρος 1,3 εκ. Τα χείλη της βάσης είναι ελαφρά παραμορφωμένα προς τα έξω. Το βάρος του είναι 36 γρ.



«Η σφαίρα από το Βαν»: το ιστορικό στην διάρκεια μιας εικοσαετίας

Το εύρημα από το πανάρχαιο φρούριο του Βαν είναι ένα βλήμα τουφεκιού τύπου Minié. Η κατηγορία αυτή ονομάστηκε από τον Γάλλο λοχαγό Claude-Étienne Minié που το σχεδίασε το 1847-48. Αποτέλεσε την τελευταία γενιά πυρομαχικών για εμπροσθογεμή τουφέκια και την πρώτη γενιά βλημάτων που δεν είχαν σφαιρικό (δεν ήταν δηλαδή «σφαίρες») αλλά κωνικό σχήμα. Μέχρι τότε, τα βλήματα των πυροβόλων όπλων ήταν σφαιρίδια από μολύβι (ελλ. βόλια, γαλλ. balles, αγγλ. balls). Η διάμετρος τους ήταν ελαφρά μικρότερη από το διαμέτρημα της κάννης, ώστε να μπαίνουν με ευκολία και ταχύτητα μέσα στην σύγχυση της μάχης.

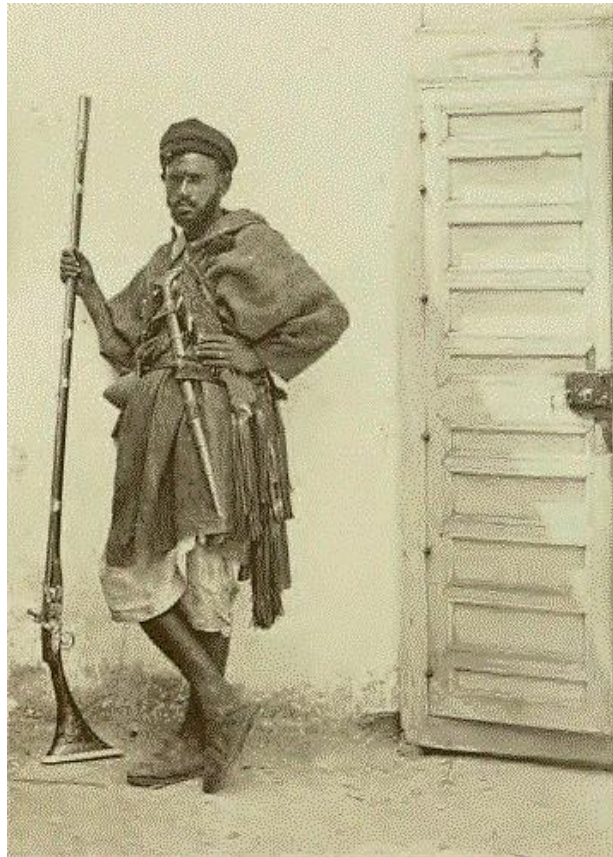


<http://www.asmainegoes.com/content/shooting-matchlock-musket-long-pictures-and-videos>

Αλλά έτσι το βλήμα δεν σφράγιζε αεροστεγώς την κάννη με αποτέλεσμα να χάνεται μεγάλο ποσοστό της ενέργειας των αερίων της εκπυρσοκρότησης. Τα ατομικά πυροβόλα όπλα αυτά λέγονταν «μουσκέτα» (γαλλ. mousquets, αγγλ. Muskets) και είχαν πολύ μικρή ακρίβεια και βεληνεκές. Βασίζονταν στο μεγάλο μήκος της κάννης για να προσδώσουν κάποια ευστοχία. Τέτοια ήταν τα «καρυοφύλλια» με τα οποία διεξήχθη ο Επαναστατικός πόλεμος του 1821-29: μουσκέτα ανατολικού τύπου.



Ο Σ. Ε. Μινιέ συμμετείχε στην εκστρατεία της κατάκτησης της Αλγερίας (1830-47) όπου οι Βέρβεροι πολεμιστές με τα μακρύκαννα «καρυοφύλλια» τους πετύχαιναν από μακριά τους Γάλλους στρατιώτες.



<http://milpas.cc/rifles/ZFiles/BlackPowderMuskets/ArabicOrientalMusket/ArabicFlintlock/ArabicFlintlock.html>

Μετά τον Πόλεμο της Αλγερίας ο Μινιέ σχεδίασε το πρωτοποριακό βλήμα που αποτέλεσε τομή στα πυροβόλα όπλα και πήρε το όνομα του.

Το χαρακτηριστικό των βλημάτων Μινιέ ήταν ένα κοίλωμα στο πίσω μέρος, το οποίο με την πυροδότηση παραμορφωνόταν ελαφρά προς τα έξω και έτσι σφράγιζε το βλήμα με τα τοιχώματα της κάννης, αξιοποιώντας πλήρως όλη την προωθητική ενέργεια των αερίων της πυρίτιδας. Επιπλέον η κάννη είχε εσωτερικά ελικοειδείς αυλακώσεις, που έδιναν στο βλήμα μια περιστροφική κίνηση που το βλήμα διατηρούσε σε όλη την τροχιά του, πράγμα που του έδινε αυξημένη ευθυβολία.

Το βλήμα Μινιέ (το μικρό εύρημα από το Βαν) έχει πυροβοληθεί, όπως φαίνεται από τα παραμορφωμένα χείλη της βάσης του.



Με τέτοια τουφέκια «τύπου Μινιέ» εξοπλίστηκαν για πρώτη φορά ο Γαλλικός και Βρετανικός στρατός στον Κριμαϊκό Πόλεμο (1853-56) και είχαν τεράστια πλεονεκτήματα ευστοχίας, ταχύτητας πυρός και βεληνεκούς απέναντι στα παλαιότερα μουσκέτα των Ρώσων. Τα μουσκέτα είχαν πρακτικό βεληνεκές 150-200 μέτρα ενώ τα Μινιέ πετύχαιναν τακτικά τον στόχο στα 1.000 μέτρα. Ο Ρωσικός στρατός άρχισε εσπευσμένα να παράγει τουφέκια Μινιέ το 1854, αλλά πολύ λίγα πρόλαβαν να φτάσουν στο μέτωπο της Κριμαίας. Από τις αρχές του 1855, άρχισαν να χορηγούνται Μινιέ στους έξι καλύτερους σκοπευτές κάθε Ρωσικού λόχου. Στην πολιορκία της Σεβαστούπολης οι Ρώσοι έκαναν νυχτερινές επιδρομές στα χαρακώματα των Αγγλογάλλων για να κλέψουν τα νέα τουφέκια.

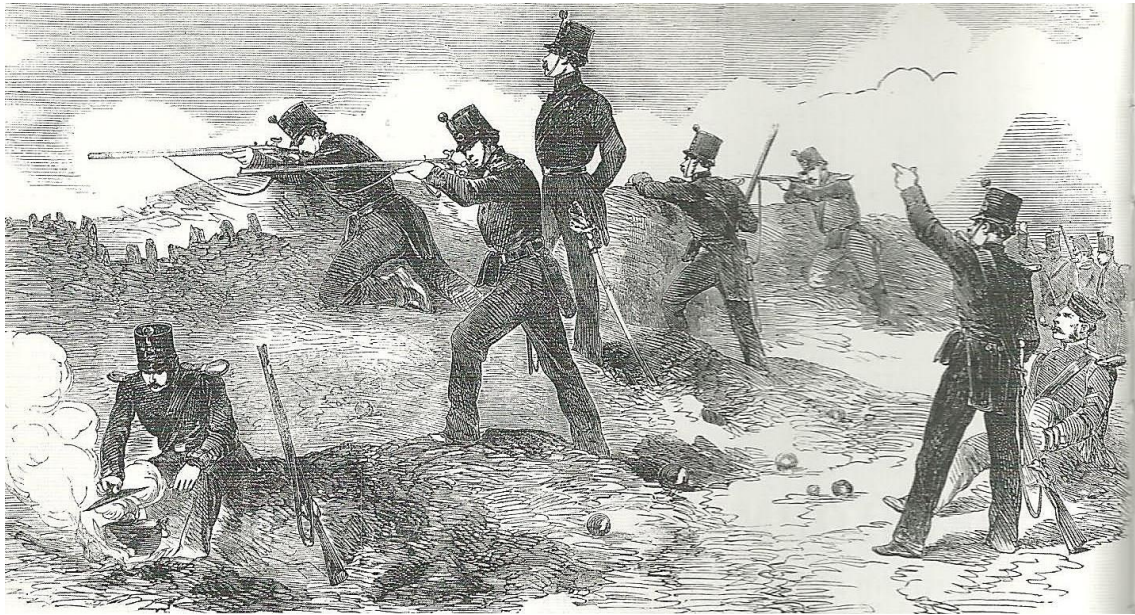
Ο Οθωμανικός στρατός στην Κριμαία ήταν εξοπλισμένος με παλαιού τύπου Πρωσσικά μουσκέτα. Φαίνεται όμως ότι κάποιες τουλάχιστον από τις μονάδες που είχε στείλει ο Βαλής Αμπάς Χιλμί Α΄ της Αίγυπτου στην Κριμαία είχαν πολύ νεώτερο και καλύτερο εξοπλισμό από τους Οθωμανούς. Ίσως και τουφέκια Μινιέ, αγορασμένα από την Αμερική. Αργότερα εξάλλου ο ίδιος ο C. Έ. Μινιέ προσελήφθη στην Αίγυπτο σαν στρατιωτικός σύμβουλος.

Το φθινόπωρο του 1855, μετά την πτώση της Σεβαστούπολης, ο Οθωμανικός στρατός μεταφέρθηκε από την Κριμαία στο Σοχούμι για να βοηθήσει το πολιορκούμενο από τους Ρώσους Κάρς. Μαζί πήγαν στον Καύκασο και τα αιγυπτιακά και तुνησιακά στρατεύματα από την Κριμαία. Αλλά μάταια, το Κάρς θα πέσει τον Νοέμβριο.



Φωτογραφίες του Roger Fenton. Άγγλοι στρατιώτες στην Κριμαία με τουφέκια τύπου Μινιέ.
Γάλλος αποικιακός στρατιώτης (Ζουαν-Ζουάβος) με τουφέκι Μινιέ στην Κριμαία (δεξιά).





Βρετανοί ελεύθεροι σκοπευτές στην Σεβαστούπολη.

P.Smithurst, *The Pattern 1853 Enfield Rifle*, Osprey Ltd., Oxford 2011, σ. 10



Το φυσίγγιο τύπου Μινιέ μέσα στο χάρτινο περίβλημά του.



Young girls at work preparing the empty cartridge tubes at Woolwich. They worked a five-day week of nine and a half hours per day with time off for breakfast and lunch. (*Illustrated London News*, 1862/Private collection)

Η παραγωγή φυσιγγίων Μινιέ στο κρατικό πυριτιδοποιείο του Woolwich στο νότιο Λονδίνο. Οι εργάτριες ήταν συνήθως νεαρές κόρες στρατιωτών. Η εργασία απαιτούσε λεπτά δάκτυλα.

P. Smithurst, op.cit. σ. 69

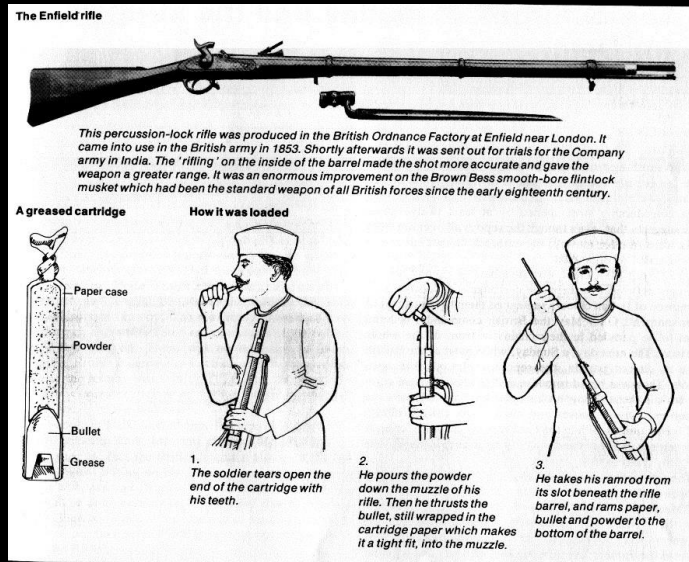
Ο συγκεκριμένος τύπος τουφεκιού συνδέεται άμεσα και με την Μεγάλη Εξέγερση των Σεπούς στην Ινδία το 1857-58.

Μετά τον Κριμαϊκό Πόλεμο, η Εταιρεία Ανατολικών Ινδιών (East Indies Company) επιχείρησε να εισάγει το νέο αυτό τουφέκι στο στράτευμά της. Εκεί προέκυψε το εξής πρόβλημα. Ο στρατιώτης έπρεπε να σκίσει το χάρτινο περίβλημα του φυσιγγίου με τα δόντια του, να χύσει την πυρίτιδα μέσα στην κάννη και, μετά, να σπρώξει το βλήμα μαζί με το χαρτί με την τουφεκόβεργα μέχρι το βάθος της κάννης. Το χαρτί ήταν ποτισμένο με λιπαντικό για να γλυστράει μέσα στην κάννη. Το λιπαντικό αυτό περιείχε χοιρινό και βοδινό λίπος. Οι Ινδοί Σεπούς (Μουσουλμάνοι και Ινδουϊστές στρατιώτες) πίστεψαν ότι ήταν προσχεδιασμένο από την Εταιρεία για να τους μολύνει (χαράμ), να χάσουν την πίστη τους ώστε μετά να τους εκχριστιανίσει. Η μαζική άρνηση να παραλάβουν τα νέα τουφέκια αποτέλεσε την βασική αφορμή της Μεγάλης Ανταρσίας του 1857.

Το νέο τουφέκι Pattern 1853 Enfield Rifle



Τα νέα φυσίγγια



<http://www.nam.ac.uk/online-collection/detail.php?acc=1972-03-37-1>

www.apan.gr

<http://www.guns.com/2013/01/19/how-gun-lube-brought-down-the-british-empire/>

Εικόνα από την πέμπτη διάλεξη της Ινδίας (Πανόραμα, Μάρτιος 2014)

Η ευρύτερη χρήση των τουφεκιών τύπου Μινιέ έγινε στον Εμφύλιο Πόλεμο της Αμερικής (1861-65) και από τις δύο πλευρές, δηλ. τις Βόρειες και τις Νότιες Πολιτείες. Αυτές ευθύνονται για τον τρομακτικό αριθμό απωλειών (620.000+ νεκροί σε μάχη) τις υψηλότερες απώλειες στην Αμερικανική ιστορία.

Τα τουφέκια Μινιέ έμειναν σε ευρεία χρήση μέχρι τα μέσα της δεκαετίας του 1860, όταν αντικαταστάθηκαν από τα πρώτα οπισθογεμή τουφέκια (που το φυσίγγιο έμπαινε από το πίσω μέρος της κάννης). Αλλά προφανώς συνέχισαν να χρησιμοποιούνται από άτακτους, αντάρτες κλπ. για κάποιο διάστημα. Πάντως στον επόμενο Ρωσο-οθωμανικό πόλεμο του 1877-78, και οι δύο αντίπαλοι στρατοί είχαν οπισθογεμή τουφέκια.

Και το εύρημα από το Βαν;

Θα πίστευα ότι το πιθανότερο είναι το βλήμα του Βάν να βγήκε από την κάννη του κάποτε μέσα στην εικοσαετία 1855-1875.

Για να κλείσουμε το θέμα της «σφαίρας του Βάν» πέρα από τις τεχνολογικές τεκμηριώσεις, δεν πρέπει να μας ξεφεύγει ότι αυτό το μικρό κομμάτι μολύβι που βρέθηκε στα χέρια μας, συνδέεται με κάποιον άνθρωπο που κάποτε εκεί, στις όχθες της λίμνης στα Αρμενικά υψίπεδα,

τράβηξε μια σκανδάλη για να σκοτώσει κάποιον άλλο. Ποιοί ήταν αυτοί και άν τελικά το κομματάκι αυτό από μέταλλο αφαίρεσε μια ζωή, δεν θα μάθουμε ποτέ. Και πού άραγε να γεννήθηκε αυτή η ζωή που τερματίστηκε έτσι στο Βάν; Κάπου στο οροπέδιο της Μικρασίας, στις κοιλάδες της Ιωνίας, στα Βαλκανικά βουνά, στα παρχάρια του Πόντου ή στα ίδια εκείνα Αρμενικά υψίπεδα; Μήπως στα χωριά του Χαλεπιού, στις κουρδικές κοινότητες του Άνω Τίγρη, στις κοιλάδες του Καυκάσου ή στα μεγάλα ρωσικά ποτάμια; Ένας θεός ξέρει. Εμείς απλώς ας δώσουμε τον σεβασμό μας.

Κώστας Καραμαλής, Ιούλιος 2014 (για το Αρχείο του Πανοράματος arpan.gr)



Κυκλωμένη η θέση του Βαν και της γύρω περιοχής, από χάρτη του 1855 με τα Εγιάλετια της Οθωμανικής Αυτοκρατορίας στην Ασία. *Geographicus* 1855, Colton 'Map of Turkey, Iraq and Syria'.