

ΠΑΡΑΤΗΡΗΣΕΙΣ ΕΠΙ ΤΗΣ ΑΙΣΘΗΤΙΚΗΣ ΑΞΙΑΣ ΤΩΝ ΘΕΟΔΟΣΙΑΝΩΝ ΤΕΙΧΩΝ

Ἐὰν ἐξετάσωμεν τὸν χάρτην τῆς Κωνσταντινουπόλεως θὰ ἴδωμεν ὅτι αὕτη ἔχει σχῆμα τριγώνου, τοῦ ὁποίου ἡ πρὸς Νότον πλευρὰ ὀρίζεται ὑπὸ τῆς παραλίας τῆς Προποντίδος, ἡ πρὸς Βορρᾶν ὑπὸ τοῦ Κερατίου Κόλπου, ἐνῶ τὴν δυτικὴν ἀποτελεῖ ἡ γραμμὴ τῶν χερσαίων τευχῶν αὐτῆς.

Τὰ τεῖχη ταῦτα¹ ἀποτελοῦνται ἐκ δύο σαφῶς διακεκριμένων μερῶν :

α) Τὸ πρὸς Νότον τμήμα, ἐπὶ τῆς ἐποχῆς Θεοδοσίου τοῦ Β' ἐν τῷ συνόλῳ αὐτοῦ κτισθέν², τὸ ὅποιον, ἂν καὶ συνεχῶς ἐπισκευαζόμενον, διετηρήθη ἀπὸ ἀπόψεως μορφῆς ἀναλλοίωτον καθ' ὅλην τὴν μακροαῖωνα ζωὴν τῆς πόλεως καὶ

β) τὸ πολὺ μικρότερον εἰς μῆκος πρὸς Βορρᾶν τμήμα τῆς περιοχῆς τῶν Βλαχερνῶν, ὅπερ ἔλαβε σὺν τῷ χρόνῳ διαφόρους μορφάς, ἀλλοιούσας τὴν ἀρχικὴν αὐτοῦ διάταξιν³.

Τὸ Θεοδοσιανὸν τεῖχος, 6,5 περίπου χιλιομέτρων μήκους, ἐκτείνεται ἀπὸ τῆς Προποντίδος μέχρι τοῦ ὡς ἀνακτόρου τοῦ Πορφυρογεννήτου θεωρουμένου σημερινοῦ Τεκφοῦρ σαράϊ⁴, ἀποτελεῖται δὲ ἐκ τριῶν ἀμυντικῶν γραμμῶν, ἡ ἰσχυρὴ τῶν ὁποίων αὐξάνει διὰ τὸν ἐπιτιθέμενον, ὡς ἐκ τῆς ἀρίστης διατάξεως αὐτῶν, ἡ ὁποία ἔχει ὡς ἀκολούθως :

Πρῶτον.— Εὐρεῖα τάφρος πλάτους 19 καὶ βάθους 7 μέτρων⁵, τὰ ὄρια τῆς ὁποίας

¹ Ἡ τελευταία συστηματικὴ μελέτη τῶν χερσαίων τευχῶν τῆς πόλεως διενεργήθη ὑπὸ γερμανικῆς ἀποστολῆς, ἐπισκεφθείσης ταῦτα, πρῶτον κατὰ τὸ 1928 καὶ δεύτερον κατὰ τὸ ἔτος 1929.

Τὰ πορίσματα τῆς μελέτης ταύτης ἐδημοσιεύθησαν ὑπὸ τοῦ Ἀρχαιολογικοῦ Ἰνστιτούτου τῆς Γερμανίας (Archäologisches Institut des deutschen Reiches) εἰς τὴν ὑπ' αὐτοῦ ἐκδιδομένην σειρὰν Denkmäler Antiker Architektur (Band 6, 8) εἰς δύο τόμους. Ἐκ τούτων ὁ πρῶτος φέρων τὸν τίτλον Die Landmauer von Konstantinopel, Erster Teil, Walter de Gruyter & Co. Verlag 1938 Berlin, ὑπὸ τοῦ ἀρχιτέκτονος καθηγητοῦ F. KRISCHEN, περιλαμβάνει σύντομον εἰσαγωγὴν (σ. 1-18), πίνακας ἀποκαταστάσεως τῆς ἀρχικῆς μορφῆς τῶν τευχῶν καὶ τῆς Χρυσῆς Πύλης (πίν. 1 - 23) καὶ πλῆθος φωτογραφιῶν.

Διὰ τὸ τεχνικὸν μέρος τοῦ δευτέρου τόμου, ὅστις φέρει τὸν τίτλον Die Landmauer von Konstantinopel,

Zweiter Teil, Walter de Gruyter & Co. Verlag 1943 Berlin, εἶναι ὑπεύθυνος ὁ ἀρχιτέκτων B. ΜΕΥΕΡ-ΡΛΑΤΗ, ἐνῶ διὰ τὸ ἀρχαιολογικὸν καὶ τὸ ἱστορικὸν ὁ ἀρχαιολόγος καθηγητῆς A. M. SCHNEIDER. Ὁ τόμος οὗτος περιλαμβάνει ἐκτενῆ ἱστορικὴν, τοπογραφικὴν καὶ ἀρχαιολογικὴν μελέτην τῶν τευχῶν (σ. 1 - 170), ἐπὶ πλέον δὲ τοπογραφικοὺς καὶ ἄλλους πίνακας τῶν τευχῶν καὶ τῆς Χρυσῆς Πύλης (πίν. 1 - 10) ὡς καὶ πλῆθος φωτογραφιῶν (πίν. 11 - 65).

Εἰς τὰς ἐν τῷ ἡμετέρῳ κειμένῳ παραπομπὰς θὰ δηλοῦται ὁ μὲν πρῶτος τόμος διὰ τοῦ Landmauer I, ὁ δὲ δεύτερος διὰ τοῦ Landmauer II.

² Landmauer II, 2.

³ Αὐτόθι 3. Τὸ τεῖχος τῶν Βλαχερνῶν ἀποτελεῖ τὸ 1/9 τοῦ ὅλικοῦ μήκους τῶν χερσαίων τευχῶν.

⁴ Αὐτόθι 2.

⁵ Landmauer I, 2.

καθορίζονται ὑπὸ τοίχων φερόντων ἐνισχυτικούς πεσσούς. Ὁ πρὸς τὴν πόλιν τοῖχος ὑπερυψοῦται ἐπαρκῶς διὰ ν' ἀποτελέσει τὴν πρώτην ἀμυντικὴν γραμμὴν.

Δεύτερον.—Τὴν τάφρον ἀκολουθεῖ τὸ «προτειχίσμα»¹, ἥτοι σειρὰ ἀλληλοεφαπτομένων καμαροσκεπῶν χώρων, πλάτους 2, βάθους 3 καὶ ὕψους 4 μέτρων, ἐνισχυμένων διὰ πύργων, ὡς ἐπὶ τὸ πλεῖστον ἡμικυκλικῶν, τοποθετημένων εἰς ἀπόστασιν κατὰ μέσον ὄρον 65 περίπου μέτρων ἀπ' ἀλλήλων καὶ ἐξικνουμένων εἰς ὕψος 10 μέτρων² καὶ

Τρίτον.—Ὁπισθεν τοῦ προτειχίσματος ὑψοῦται τὸ ἰσχυρὸν κυρίως τεῖχος³, ὕψους 10 καὶ πάχους 5 μέτρων, ἐνισχυμένον καὶ τοῦτο διὰ μεγάλων πύργων, τετραγωνικῶν καὶ πολυγωνικῶν, ὕψους 15 μέτρων, οἷτινες ἀντιστοιχοῦν εἰς τὰ μεταξὺ τῶν πύργων τοῦ προτειχίσματος διάκενα⁴.

Ἡ τελειότης τοῦ συνοπτικῶς περιγραφέντος ἀνωτέρω πρωτοφανοῦς εἰς τὴν ἱστορίαν τῶν ὀχυρωμάτων συστήματος⁵, ἀναγνωρίζεται ὑπὸ πάντων, θεωρεῖται δὲ τοῦτο ὡς τὸ ἰσχυρότερον ἀμυντικὸν σύστημα τοῦ ἀρχαίου κόσμου⁶. Οἱ κατὰ καιροὺς ὅμως περὶ τὴν μελέτην τοῦ Θεοδοσιανοῦ τείχους ἀσχοληθέντες ἐρευνῆται δὲν ἀρκοῦνται μόνον εἰς ἕξαρσιν τῆς ἀμυντικῆς τελειότητος αὐτοῦ, ἀλλὰ, προχωροῦντες ἔτι περαιτέρω, χαρακτηρίζουν τοῦτο ὡς «ἐν τῶν σπουδαιοτέρων ἀρχιτεκτονικῶν μνημείων τοῦ τέλους τῆς ἀρχαιότητος, ὅπερ «διατηρεῖ μέχρι σήμερον τὸ μεγαλεῖον ἑνὸς μεγάλου, ἔργου τέχνης»⁷.

Οἱ χαρακτηρισμοὶ οὗτοι, οἷτινες δὲν εἶναι οἱ μόνοι⁸, εἶναι φυσικὸν νὰ προκαλοῦν ποιὰν τινα ἐκπληξιν, ἀναφερόμενοι εἰς ἔργον καθαρῶς ὀφελιμιστικοῦ προορισμοῦ, δικαίως δὲ δύναται τις νὰ διερωτηθῆ μήπως οἱ ἐν λόγῳ χαρακτηρισμοὶ ὀφείλονται μᾶλλον εἰς τὸ εἶδος ἐκεῖνο τοῦ φυσικοῦ θαυμασμοῦ, τοῦ ἀπορρέοντος ἐκ τοῦ δέους ὅπερ αἰσθάνεται ὁ ἄνθρωπος ὅταν ἀντικρῦξῃ καταπληκτικὰ φυσικὰ θεάματα — βουνά, χαράδρας κ.τ.λ. —, τὰ ὅποια ἐπιβάλλονται διὰ τοῦ ὄγκου των, θαυμασμοῦ ἐπομένως, ὅστις δὲν σχετίζεται πρὸς τὸν ἐκ τῆς αἰσθητικῆς συγκινήσεως πηγάζοντα, ὑφ' οὗ καὶ διακατέχεται ἡ ψυχὴ ὅταν εὐρεθῆ ἐνώπιον ἀληθοῦς ἔργου τέχνης. Ἄλλ' ἐν τούτῳ περιπτώσει πῶς πρέπει νὰ ἐξηγηθῆ τὸ γεγονός ὅτι τὰ ἡρειπωμένα πλέον σήμερον τεῖχη ἐξακολουθοῦν νὰ ἐξασκοῦν ἰσχυρὰν γοητείαν ἐπὶ τοῦ θεατοῦ (πίν. 1), παρὰ τὸ γεγονός ὅτι πολλοὶ ἐκ τῶν πύργων αὐτῶν ἔχουν ἐν μέρει καταρρεύσει, ἄλλοι μετεκινήθησαν εἰς τρόπον ὥστε ν' ἀποκλίνουν ἐκ τῆς κατακορύφου, ἄλλοι δὲ τελείως ἐξηφανίσθησαν, ὡς ἐπίσης καὶ οἱ συνδέοντες αὐτοὺς τοῖχοι; Ἐὰν μάλιστα εἰς ταῦτα προστεθῆ καὶ ἡ, λόγῳ προσχώσεων, σχεδὸν ἰσοπέδωσις τῆς πρὸ τῶν πύργων εὐρείας τάφρου, καθίσταται φανερόν, ὅτι εἶναι πολὺ δύσκολον ν' ἀποδώσωμεν τὴν ἀναμφισβήτητον γοητείαν τῶν τειχῶν, ὡς ἔχουν σήμερον, εἰς τὴν ἐπιβλητικότητα τοῦ ὄγκου των

1 Ἡ ὀνομασία παρὰ ΝΙΚ. ΓΡΗΓΟΡΑΙ. Ἐπίσης ἐκαλεῖτο παρὰ τῶν Βυζαντινῶν καὶ «τὸ μικρὸν τεῖχος» (ΚΡΙΤΟΒΟΥΛΟΣ), «τὸ ἔξω τεῖχος» ἢ τὸ «παραιχίσμα» (ΠΟΡΦΥΡΟΓΕΝΝΗΤΟΣ). Ἐπίσης τὸ «ἔξω κάστρον» (ΔΟΥΚΑΣ, ΦΡΑΝΤΖΗΣ). Landwauer II, 16.

2 Landwauer I, 5, εἰκ. 2, β.

3 «Τὸ μέγα τεῖχος» παρὰ Βυζαντινοῖς (ΓΡΗΓΟΡΑΣ, ΚΡΙΤΟΒΟΥΛΟΣ) ἢ «τὸ κάστρον τὸ μέγα», Landwauer II, 16.

4 Landwauer I, 5.

5 Αὐτόθι II, 20.

6 Αὐτόθι I, 1. CH. DIEHL, Constantinople, 24.

7 PH. SCHWEINFURTH, Le mur terrestre de l'ancienne Constantinople et la Porte Dorée, εἰς τὸ περιοδικὸν Belleten Cilt XVI, Sayı 62, Nisan 1952, 268.

8 Landwauer I, 14. II, 2. GURLITT, Die Baukunst Konstantinopels, 6.

καὶ ὡς ἐκ τούτου πρέπει νὰ ἀναζητήσωμεν τὴν ἐξήγησιν τοῦ ἐνδιαφέροντος τὸ ὁποῖον παρουσιάζουν καὶ τῆς γοητείας τὴν ὁποῖαν ἀσκοῦν μᾶλλον εἰς αἰσθητικούς λόγους.

Ἄλλὰ τί τὸ προκαλοῦν τὸ ἐνδιαφέρον τοῦτο; Ἡ αἰσθητικότης τῆς μορφῆς τῶν εἶναι ἄρα γε ἀπλῶς φυσικὴ συνέπεια τῆς λογικότητος τῆς κατασκευῆς τῶν, διὰ τὴν ὁποῖαν καὶ μόνον ἐνδιέφεροντο οἱ δημιουργοὶ τῶν, ἢ εἶχον ἐνσυνείδητον καλλιτεχνικὴν πρόθεσιν ὅταν τὰ ἔκτιζον;

Εἰς τὴν ἀπάντησιν τῶν ὡς ἄνω ἐρωτημάτων κυρίως, ὡς ἐπίσης καὶ εἰς τὴν ἐξήγησιν καὶ ἄλλων τινῶν, αἰσθητικῆς φύσεως, ἀποριῶν αἰτινες, καίπερ ἀναγόμεναι εἰς λεπτομερείας, τυγχάνουν τῆς αὐτῆς ἴσως σημασίας, ἀποβλέπει ἢ ἀνὰ χεῖρας μελέτη, ἥτις, στηριζομένη εἰς τὴν μορφολογικὴν ἀνάλυσιν ἀφ' ἑνὸς καὶ τὴν ἀρχαιολογικὴν ἐπιτόπιον ἔρευναν τοῦ ἀξιολόγου τούτου ἔργου ἀφ' ἑτέρου, θὰ ἐπιδιώξῃ νὰ διευκρινήσῃ τὰ τιθέμενα ὡς ἄνω ζητήματα, τὰ ὁποῖα ἐνέχουν προφανῶς ἰδιαιτέραν σημασίαν διὰ τὴν μελέτην τῆς Χριστιανικῆς Μεσαιωνικῆς Ἀρχιτεκτονικῆς τῆς Ἀνατολῆς.

*
* *

Ἡ κατὰ τὴν ὑπὸ τοῦ Μεγάλου Κωνσταντίνου ἀνακήρυσιν τῆς παλαιᾶς πόλεως τοῦ Βύζαντος ὡς συμπρωτεύουσης τοῦ Ρωμαϊκοῦ κράτους γενομένη διεύρυνσις τῶν τειχῶν τοῦ Σεπτιμίου Σεβήρου, προτοῦ ἀκόμη παρέλθῃ εἰς καὶ μόνος αἰὼν, ἀπεδείχθη ἀνεπαρκῆς ὅπως περιλίβῃ τὸν ἀπὸ ἡμέρας εἰς ἡμέραν ἄλματῶδως αὐξανόμενον πληθυσμὸν τῆς νέας πόλεως. Ὡς ἐκ τούτου, ἀφ' ἑνὸς μὲν ἀνέκυπτεν ἡ ἀνάγκη ὅπως διευρυνθῇ ἐκ νέου ἡ πόλις, ἀφ' ἑτέρου δὲ καθίστατο ἀπαραίτητος ἡ διασφάλισις τῶν κατοίκων αὐτῆς ἀπὸ οἰασδῆποτε προσβολῆς διὰ καταλλήλου συστήματος τειχῶν καὶ τοῦτο διότι ἡ γεωγραφικὴ αὐτῆς θέσις ἀνεδείκνυεν αὐτὴν προπύργιον τοῦ τότε πολιτισμένου κόσμου κατὰ τῶν ἀδιακόπων ἐπιδρομῶν τῶν συνεχῶς μετακινουμένων ποικιλοφύλων ἄσιατικῶν φύλων¹.

Πρὸς ἀντιμετώπισιν ἀκριβῶς τῶν ἀναγκῶν τούτων ἐκτίσθησαν τὰ Θεοδοσιανὰ τεῖχη. Ὅτι διὰ τῶν τειχῶν τούτων ἐπετεύχθη πλήρως ἡ ἐξασφάλισις αὕτη ἡμεῖς σήμερον εἴμεθα εἰς θέσιν νὰ τὸ ἀποδείξωμεν a posteriori, ἐφ' ὅσον γνωρίζομεν ἐκ τῆς Ἱστορίας, ὅτι καθ' ὅλην τὴν μακραίωνα ζωὴν τοῦ Βυζαντινοῦ Κράτους ἡ πρωτεύουσα αὐτοῦ ὑπῆρξε κυριολεκτικῶς ἀπόρθητος μέχρι τῆς στιγμῆς, καθ' ἣν αἱ ἀρχαὶ τῆς πολεμικῆς τέχνης ἀνετράπησαν ἄρδην διὰ τῆς χρησιμοποιήσεως τῆς πυρίτιδος. Δυνάμεθα ἐπομένως ἀσφαλῶς νὰ συμπεράνωμεν, ὅτι εἰς τὸ ὑπὸ ἐξέτασιν ἔργον ἐπετεύχθη ἡ δημιουργία τῆς π ρ α κ τ ι κ ῶ ς ἀναγκαίας μορφῆς, ἥτις ἀποτελεῖ τὸν πρῶτον τύπον μορφῆς τῆς ἀρχιτεκτονικῆς μορφολογίας².

Δὲν δυνάμεθα ἐπίσης νὰ ἔχωμεν ἀμφιβολίας περὶ τοῦ ὅτι ὁ δεύτερος τύπος, ἡ τ ε χ ν ι κ ῶ ς δηλαδὴ ἀ ν α γ κ α ἰ α μορφή, διαπιστοῦται ἐπιτευχθεὶς εἰς τὸ ὑπὸ ἐξέτασιν ἔργον, ἐφ' ὅσον τοῦτο, κατασκευαστικῶς ἐξεταζόμενον, τόσον ἀπὸ ἀπόψεως τειχοδομίας, ὅσον καὶ ἀπὸ ἀπόψεως καλύψεως χώρων εἰς τοὺς πύργους, θεωρεῖται

¹ I. A. VASILIEV, History of the Byzantine Empire, 1952, 103. Landmauer II, 1.

² Π. ΜΙΧΕΛΗΣ, Ἡ Ἀρχιτεκτονικὴ ὡς Τέχνη, 1940, 18.

ὁ πρόδρομος τοῦ κατὰ τὴν ἐποχὴν τοῦ Ἰουστινιανοῦ διὰ σημαντικῶν ἔργων καθιερωθέντος ἀξιοθαυμάστου διὰ τὰς στατικὰς αὐτοῦ λύσεις οἰκοδομικοῦ συστήματος¹.

Ἦδη ὑπολείπεται νὰ ἐξετασθῇ ἐὰν εἰς τὸ ἔργον ὑπάρχη σύμφυτος πρὸς τοὺς δύο προαναφερθέντας καὶ ὁ τρίτος τύπος μορφῆς, ἢ καλλιτεχνικῶς ἀναγκαία μορφή, ὅτε καὶ εἶναι δυνατὸν νὰ ἐξαχθῇ ἀσφαλῶς τὸ συμπέρασμα ὅτι δὲν πρόκειται περὶ ἀπλοῦ οἰκοδομήματος, ἀλλὰ περὶ ἀρχιτεκτονήματος, ἥτοι ἔργου τέχνης, ὡς ἄλλως τε καὶ οἱ ἐρευνηταὶ διατείνονται.

Κωνσταντῖνος ὁ Ρόδιος², περιγράφων τὰς ἐντυπώσεις του ἐκ τῆς Θεοφυλάκτου πόλεως, γράφει καὶ τὰ ἐξῆς περὶ τῶν τειχῶν :

*Ἦ τις πάλιν τ' ἠπειρον εὐσταλῶς τρέχων
ἀνὴρ ὀδίτης ἔμπειρος πεζοδρόμος,
μακρὰν διελθὼν καὶ πολύστονον τρίβον
ὅταν προσίδοι ταῦτα μακρόθεν,
πύργους ὑπερέλλοντας εἰς τὸν ἀέρα,
χ' ὥσπερ γίγαντας εὐσθενεῖς βεβηκότας...*

Εἰς τὴν αἴσθησιν δηλ. τοῦ πρὸς τὴν πόλιν κατευθυνομένου ὁδοιπόρου, ἐξ ἱκανῆς ἤδη ἀποστάσεως, ὅτε ἀκόμη τὰ τεῖχη ἀναφαίνονται ὡς μία συνεχῆς, ἀνευ πλαστικότητος ταινία διαγράφονται «ὑπερέλλοντες εἰς τὸν ἀέρα» ἥτοι ἐπὶ τοῦ φωτεινοῦ βάθους τοῦ οὐρανοῦ, οἱ πύργοι, διαδεχόμενοι ἀλλήλους «ὡς γίγαντες εὐσθενεῖς», κατὰ κανονικὰ ἀπ' ἀλλήλων διαστήματα, ἀποτελοῦντες οὕτω μίαν πρώτην γόνιμον εἰς αἰσθητικὰς ἐντυπώσεις ρυθμικὴν ἐναλλαγὴν. Μετ' ὀλίγον ἢ ρυθμικὴ αὕτη ἐναλλαγή μεγάλως πλουτίζεται, ὅταν ἀρχίζουσι νὰ σκιαγραφῶνται, ἐπὶ τῆς πρότερον νεφελώδους «ταινίας», οἱ εἰς τὰ μεταξὺ τῶν ὑψηλῶν πύργων τοῦ κυρίως τείχους διαστήματα ἀντιστοιχοῦντες χαμηλότεροι πύργοι τοῦ προτειχίσματος³ (εἰκ. 1). Ὁ ἐμπλουτισμὸς τοῦ ρυθμοῦ αὐξάνει ἀκόμη περισσότερο, ὅταν, ἐλαττωμένης τῆς ἀποστάσεως, ὁ ὁδοιπόρος ἀντιλαμβάνεται πλέον τὴν ποικιλίαν τῶν μορφῶν τῶν πύργων, διαπιστῶν ὅτι ἀφ' ἑνὸς μὲν ὑπάρχει ἀντίθεσις μεταξὺ τῶν πολυεδρικῶν ὑψηλῶν πύργων τοῦ τείχους καὶ τῶν ὡς ἐπὶ τὸ πλεῖστον κυλινδρικῶν τοῦ χαμηλοῦ προτειχίσματος, ἀφ' ἑτέρου δὲ ἐναλλαγὴ καὶ εἰς τὰς πολυεδρικὰς μορφὰς τῶν ὑψηλῶν πύργων διὰ τῆς παρεμβολῆς μεταξὺ τῶν ἐξ αὐτῶν τετραγωνικῶν καὶ ὀκταγωνικῶν.

Ἄλλ' ἤδη ὁ ὁδοιπόρος ἔχει πλησιάσει ἀρκούντως ὥστε νὰ ὑποστῇ τὴν πολὺ δυνατὴν ἐπίσης αἰσθητικὴν ἐπίδρασιν τῆς ἀντιθέσεως τῶν κατακορύφων τῶν πύργων καὶ τῶν ὀριζοντίων τῶν μεταξὺ αὐτῶν τοίχων, τοῦ τείχους καὶ τοῦ προτειχίσματος, ἐντεινομένην ὑπὸ τῆς εἰς διάφορα ἐπίπεδα, καὶ εἰς σχέσιν ἀναβαθμοῦ τοποθετήσεως τῶν κατακορύφων ἐπιφανειῶν αὐτῶν⁴.

Ὅταν πλέον ὁ ὁδοιπόρος εὐρεθῇ ἐνώπιον τῆς πρὸ τῶν τειχῶν εὐρείας τάφρου, νέα ἀντίθεσις «βάθους» καὶ «ὑψους» τὴν φορὰν ταύτην⁵ ἀποκαλύπτεται πρὸ τῶν ὁμ-

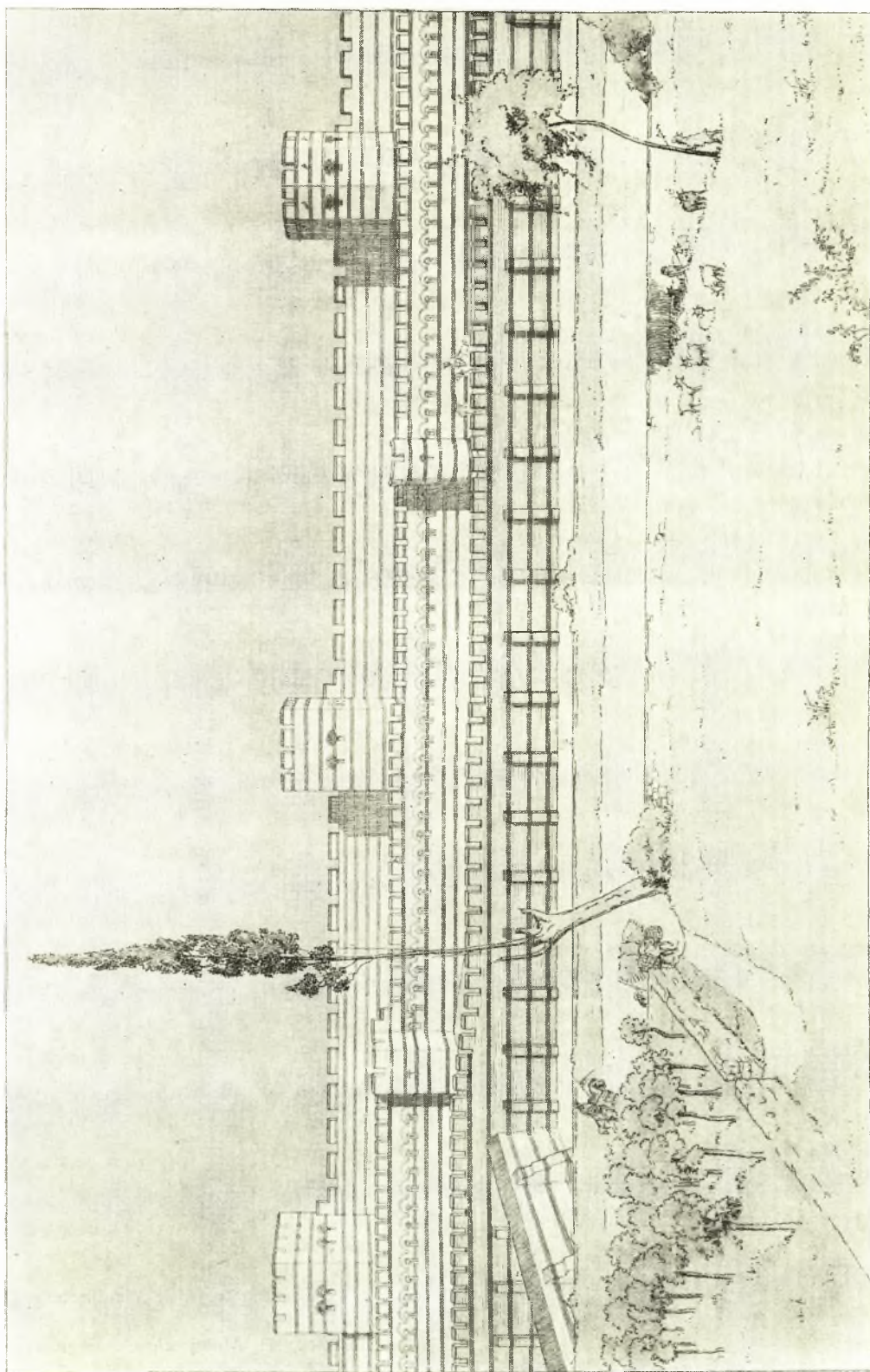
1 Landmauer I, 14.

2 Αὐτόθι I, 2.

3 Αὐτόθι I, πίν. 2.

4 Αὐτόθι I, 5.

5 Αὐτόθι I, 3.



Είχ. 1. Αναπαράσταση μέρους των Θεοδοσιανών τειχών υπό F. Krtschen.

μάτων του (εἰκ. 2). Τὸ βλέμμα του ἔλκεται πρὸς τὰ κάτω, πρὸς ἐπίπεδον χαμηλότερον ἐκείνου, ἐπὶ τοῦ ὁποίου ἴσταται, πρὸς χαῖνον ἀνοιγμα, προελθὼν ἐξ ἐκκαφῆς τῆς γῆς, ἐνῶ ὑπὲρ τοῦτο ὀρθοῦται ἐπιβλητικός ὁ ἀνατεινόμενος ὄγκος τῶν «εὐσθενῶν» πύργων, οἵτινες ἀποτελοῦν διπλὴν σειρὰν, προκαλεῖται δὲ οὕτω, ἐν τῇ ψυχῇ τοῦ θεατοῦ, νέα αἰσθητικὴ συγκίνησις ἐκ τῆς συγκρίσεως τῶν μεγεθῶν αὐτῶν, διότι ἐξ αὐτῆς ὑπερτιμᾶται ὁ ὄγκος τῶν μεγάλων πύργων, οἵτινες καὶ διὰ τοῦτο καθίστανται ἀκόμη ἐπιβλητικώτεροι¹.

Κατὰ ταῦτα, ὡς ἐξάγεται ἐκ τῶν ἀνωτέρω, ἐὰν ληφθῇ ὑπ' ὄψιν ὅτι, α) εἰς τὰ τεῖχη σκοπιμότης, ἀντοχὴ καὶ κάλλος συνδυάζονται κατὰ τρόπον φυσικὸν καὶ β) ὅτι ὁ συνδυασμὸς τῶν τριῶν τούτων στοιχείων ἀποτελεῖ ἀναμφισβητήτως τὸ χαρακτηριστικὸν παντὸς ἔργου Ἀρχιτεκτονικῆς, πρόδηλον ὅτι, εἰς τὴν ὑπὸ κρίσιν περιπτώσιν τῶν τειχῶν, εὐρισκόμεθα ὄντως ἐνώπιον «ἀρχιτεκτονήματος», ἐφ' ὅσον τὸ μεγαλειῶδες τοῦτο ἔργον εἶναι ἄρτιον μὲν ὡς σύστημα κατασκευῆς, σαφὲς δὲ εἰς τὸ περίγραμμά του καὶ τοὺς ὄγκους του². Ἄλλωστε εἶναι γνωστὸν ὅτι ἡ σχέσις ἀρχιτεκτονικῆς καὶ κατασκευῆς εἶναι τόσον στενὴ, ὅστε, ὅταν εἰς τὸν δημιουργὸν ὑπάρχη ἀνεπτυγμένον τὸ αἶσθημα τῆς μορφῆς, ἡ καλλιτεχνικὴ ἔκφρασις ἀναβλύζει κατὰ τρόπον φυσικὸν ἀπὸ μίαν καλὴν κατασκευαστικὴν λύσιν. Καὶ ἀπὸ τῆς ἀπόψεως αὐτῆς εἶναι πολὺ χαρακτηριστικὴ ἡ παρατήρησις διαπρεποῦς τεχνικοῦ τῆς ἐποχῆς ἡμῶν, ὅταν ἔλεγεν: «Ἡ ἐμπιστοσύνη μου εἰς τὴν αἰσθητικὴν ἔκφρασιν μιᾶς καλῆς κατασκευαστικῆς λύσεως οὐδέποτε μὲ ἠπάτησε». Ἐχει δὲ ἰδιαιτέραν σημασίαν ἡ παρατήρησις αὐτοῦ, διότι, ἂν καὶ μηχανικός, εἶναι ἐξ ἐκείνων οἵτινες ἤνοιξαν τὸν δρόμον εἰς τὴν νεωτέραν Ἀρχιτεκτονικὴν³.

Ἐνώπιον τῆς αὐτῆς ἀνάγκης εὐρέθησαν καὶ οἱ «μηχανικοὶ» οἱ κληθέντες νὰ λύσουν τὸ πρακτικὸν πρόβλημα ἐνὸς τείχους, οἵτινες διὰ τῆς ἀρτίας κατασκευαστικῆς λύσεως αὐτοῦ ἐδημιούργησαν καλλιτεχνικὴν μορφήν. Ἄλλ' ἄρα γε ἡ ὡς «μηχανικῶν» προσωνυμία τῶν δημιουργῶν τῶν τειχῶν — μὲ τὴν σημασίαν τὴν ὁποίαν ἀποδίδομεν σήμερον εἰς τὸν ὄρον, διαστελλόντες τοῦτον ἀπὸ τὸν τοῦ «ἀρχιτέκτονος» — δύναται νὰ χρησιμοποιηθῇ διὰ τὴν ἐποχὴν ἐκείνην; Μόνον εἰς ἐποχὰς παρακμῆς εἶναι δυνατόν νὰ ὑπάρξῃ τοιοῦτος διχασμὸς ἀρμοδιοτήτων, ὅτε ὁ ὄρος «ἀρχιτέκτων» καταντᾷ συνώνυμος τοῦ «διακοσμητής». Εἰς ἐποχὴν ὅμως καθ' ἣν ἡ Τέχνη σφύζει ἀπὸ ζωτικότητα, ὅπως ἐκείνη καθ' ἣν ἐκτίσθησαν τὰ τεῖχη, οἱ οἰκοδομοῦντες, διὰ τοῦ ἀδιαφεύστου στατικοῦ αἰσθήματος τὸ ὁποῖον ἀπέκτιν «πλάττοντες καὶ διαμορφώνοντες τὴν κατασκευὴν»⁴, οὐχὶ μόνον ἀπετόλμων τὴν οἰκοδομὴν ἔργων, τὰ ὁποῖα ἡ σημερινὴ στατικὴ ἐπιστήμη δυσκόλως θ' ἀνελάμβανεν, ἀλλὰ καὶ ἔφθανον ἀσφαλῶς εἰς καλλιτεχνικὴν τελείωσιν τῶν ἔργων των. Εἰς τὸ δαιμόνιον τοιούτων ἀνθρώπων ὀφείλουσαν τὰ τεῖχη τὸν αἰσθητικὸν των χαρακτήρα.

Ἐκεῖνο ὅμως ὅπερ ἐξυψώνει ἀφαντάστως αὐτοὺς εἰς τὰ ὄμματα τῶν μεταγενεστέ-

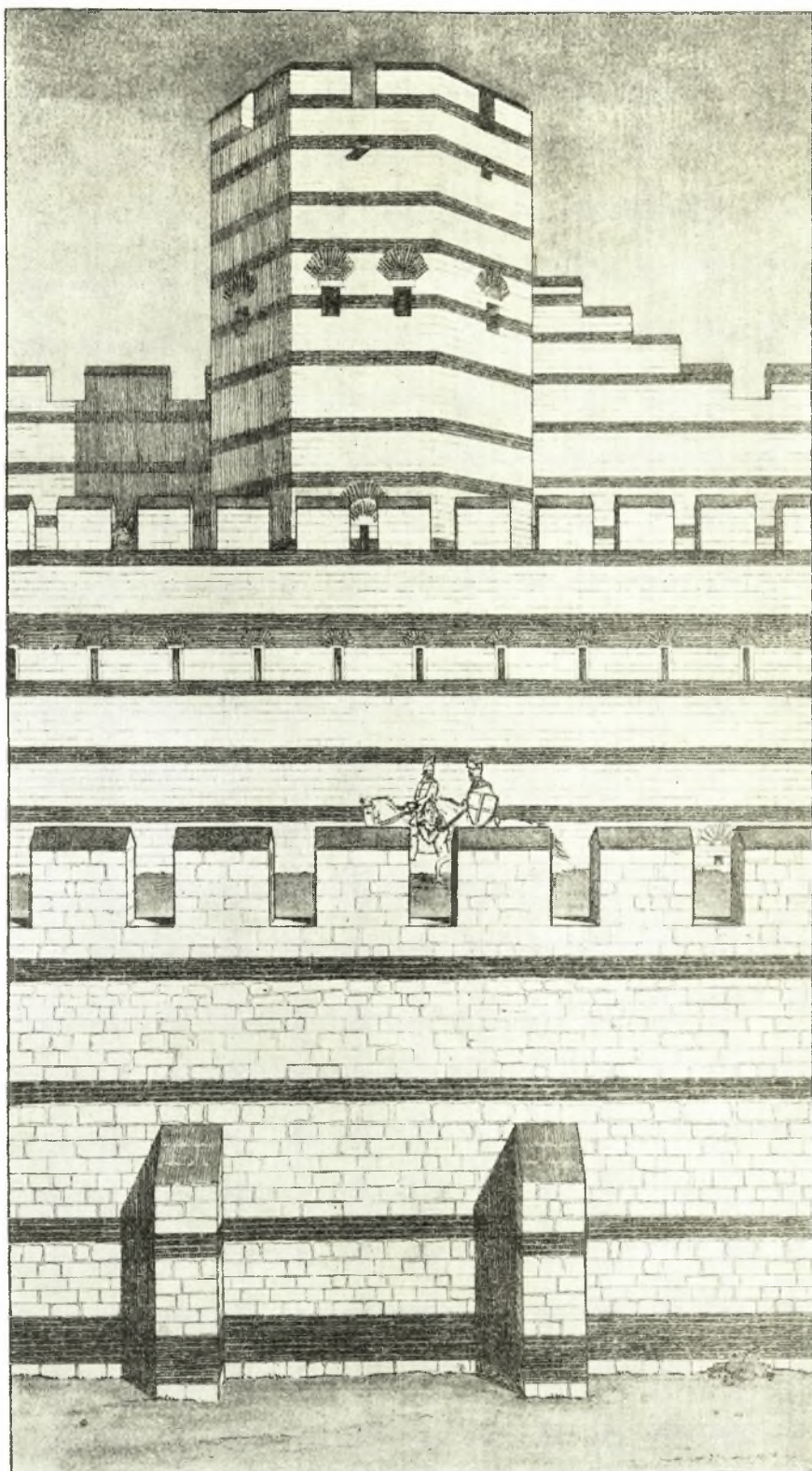
1 Landmauer I, 5.

2 Π. ΜΙΧΕΛΗΣ, Ἡ Ἀρχιτεκτονικὴ ὡς Τέχνη, 1940, 159.

3 P. LUIGI NERVI, Relations entre Architectes,

Ingénieurs et Constructeurs εἰς Architecture d'aujourd'hui, ἀρ. 99.

4 Π. ΜΙΧΕΛΗΣ, Ἡ Αἰσθητικὴ τῆς ἀρχιτεκτονικῆς τοῦ μετὸν ἀρμέ, 1955, 20.



Εἰκ. 2. Λεπτομέρεια τῶν Θεοδοσιανῶν τειχῶν ἐν ἀναπαραστάσει ὑπὸ F. Krischen.

ρων εἶναι ἢ ἐκ τῆς ἐξετάσεως τοῦ ἔργου των προκύπτουσα διαπίστωση ὅτι οἱ ἄνθρωποι ἐκεῖνοι ἐνεφροῦντο ὑπὸ πραγματικοῦ καλλιτεχνικοῦ αἰσθήματος, προσπαθοῦντες ἐν σ υ ν ε ἰ δ ῆ τ ω ς νὰ προσδώσουν εἰς τὰ ἔργα των τὴν ιδιότητα τοῦ «κάλλους». Πράγματι α) Ὅπως ὀρθῶς παρατήρησεν ὁ KRISCHEN¹, οὐδείς πρακτικός, στρατιωτικός ἢ ἄλλος τεχνικός λόγος ἐπιβάλλει τὴν παρεμβολὴν ὀκταγωνικῶν πύργων μεταξὺ τῶν τετραγωνικῶν. Μόνον λόγοι καλλιτεχνικῆς μορφῆς καὶ ποικιλίας δύνανται νὰ ἐξηγήσουν τὴν παρουσίαν των. β) Διὰ λόγους μηχανικῆς τοῦ ἐδάφους οἱ πύργοι εἶναι ἐκτισμένοι ἀνεξαρτήτως τοῦ τείχους, ὅπερ συνεχίζεται ἀδιακόπως ὀπισθεν αὐτῶν². Τοιοῦτοτρόπως ὅμως οἱ πύργοι, διὰ τοὺς βλέποντας τὰ τεῖχη ἀπὸ τῆς πλευρᾶς τῆς πόλεως, ἐμφανίζονται μόνον ὑπεράνω αὐτῶν, καταστρεφομένης οὕτω τῆς καλλιτεχνικῆς ἐντυπώσεως, ἣτις προέρχεται ἐκ τῆς ρυθμικῆς ἐναλλαγῆς καὶ τῆς ἀντιθέσεως τῶν κατακορύφων τῶν πύργων πρὸς τὴν ὀριζοντιότητα τοῦ τείχους. Πρὸς διόρθωσιν τοῦ κυρίως ἐκ πρακτικῶν λόγων προερχομένου αἰσθητικοῦ τούτου ἐλαττώματος εἰς τὸν ἄξονα ἐκάστου πύργου ἀνοίγεται ὑψηλὴ κόγχη, ἣτις πλαισιώνει τὴν ἐν αὐτῇ ἀνοιγομένην θύραν, τὴν ὀδηγοῦσαν εἰς τὸν κάτω ὄροφον τοῦ πύργου³. Ἡ κόγχη αὕτη, ἣτις οὐδένα ἐξυπηρετεῖ πρακτικὸν σκοπὸν, δημιουργεῖ μίαν κατακόρυφον, ἐκεῖ ὅπου ἢ ἀπόκρυψις τοῦ πύργου ὑπὸ τοῦ τείχους ἐξαφανίζει ταύτην. Καὶ δὲν εἶναι μόνον τοῦτο, ἀλλ' εἰς ἀντιστάθμισιν τῆς ποικιλίας ἐναλλαγῆς τετραγωνικῶν καὶ πολυγωνικῶν πύργων, αἱ μὲν ἀντιστοιχοῦσαι εἰς τετραγωνικοὺς πύργους κόγχαι εἶναι ὀρθογωνίου διατομῆς⁴, ἐνῶ αἱ ἀντιστοιχοῦσαι εἰς πολυγωνικοὺς πύργους ἡμικυκλικῆς⁵.

Μετὰ τὰ ἀνωτέρω νομίζομεν ὅτι δικαιολογοῦνται πλήρως ὅσα γράφει διαπρεπῆς ἐρευνητής, ὅστις, ἀφοῦ ἀναφέρει ὅτι τὰ πρότυπα τῶν θεοδοσιανῶν τειχῶν πρέπει ν' ἀναζητηθῶν μᾶλλον εἰς τὴν Ἀνατολὴν ἢ εἰς τὴν Ρώμην, ἐπιφέρει: «Πάντως τὰ μὴ εὐρωπαϊκὰ ταῦτα πρότυπα ἔχουν μεταμορφωθῆ εἰς τὰ θεοδοσιανὰ τεῖχη ἀπὸ τοὺς στρατιωτικοὺς μηχανικοὺς, τοὺς «πολιορκητάς», οἵτινες ἤδη ἀπὸ τῶν χρόνων τοῦ Μεγάλου Ἀλεξάνδρου καὶ τῶν διαδόχων του μετέτρεψαν τὰ παραδείγματα, τῶν ὁποίων ἔλαβον γνῶσιν ἐν τῇ Ἀνατολῇ, διὰ τοῦ λεπτοῦ ἐκείνου αἰσθήματος, ὅπερ οἱ ἀρχαῖοι ἔφερον εἰς κάθε πρᾶγμα, συμφώνως πρὸς τοὺς κανόνας τῶν τελειῶν ἀναλογιῶν, τουθόπερ καθίσταται φανερόν καὶ εἰς τὴν διαρρύθμισιν τῶν ἐντὸς τῶν πύργων διαμερισμάτων. Ἐνεκα τούτου λοιπὸν τὰ χερσαῖα τεῖχη παρουσιάζουν ἀξιόλογον μαρτυρίαν τῆς διατηρήσεως εἰς τὴν πρωτεύουσαν τοῦ Ἀνατολικοῦ Ρωμαϊκοῦ Κράτους τῆς ἑλληνιστικῆς παραδόσεως, ἣτις χαρακτηρίζει τὴν μεσαιωνικὴν τέχνην τῆς Ἀνατολῆς γενικῶς καὶ εἰς τὴν ὁποίαν ὀφείλεται ἢ ὑπεροχὴ τῆς, εἰς τὸ πεδῖον τῆς καθαρᾶς μορφῆς, ἀπὸ τὴν μεσαιωνικὴν τέχνην εἰς τὴν Δύσιν⁶.»

*
* *

Τὸ πρῶτον τοῦτο συμπέρασμα, εἰς τὸ ὁποῖον κατελήξαμεν, περὶ τῆς ὑπάρξεως

1 Landmauer I, 5.

2 Αὐτόθι I, πίν. 11, 12.

3 Αὐτόθι II, πίν. 4.

4 Αὐτόθι I, πίν. 12.

5 Αὐτόθι I, πίν. 13.

6 P. H. SCHWEINFURTH, ἔ. ἀ.

μιᾶς ἰσχυρᾶς μορφοπλαστικῆς διαθέσεως ἐκδηλουμένης δι' ἀπλῶν μέσων ἐνισχύεται καὶ διὰ τῶν ἀκολούθων παρατηρήσεων:

A.— *Τὸ χρῶμα.* Ἐλέχθη ἀνωτέρω ὅτι μέρος τῆς αἰσθητικῆς ἐμφανίσεως τῶν τειχῶν ὀφείλεται εἰς τὴν ἀντίθεσιν μεταξὺ τοῦ κατακορυφισμοῦ τῶν πύργων καὶ τῆς ὀριζοντιότητος τοῦ μεταξὺ αὐτῶν τοίχου. Ἡ ἀντίθεσις αὕτη καθίσταται ἐμφανεστέρα καὶ διὰ τοῦ τρόπου κατασκευῆς αὐτῶν, ὅστις συνίσταται, ὡς γνωστόν, εἰς ἐπένδυσιν διὰ λαξευτῶν λίθων τῶν δύο ἐπιφανειῶν τοῦ τείχους, ἐνῶ τὸ κυρίως σῶμά του ἀποτελεῖται ἐξ ἀκανονίστων, μικροῦ μεγέθους, λίθων ἐμπεποτισμένων δι' ἀφθόνου κονιάματος. Ἡ σύνδεσις τῶν δύο ἐπενδύσεων ἐξασφαλίζεται διὰ στρωμάτων ἐκ πέντε συνήθως πλίνθων, διηκουσῶν καθ' ὅλον τὸ πάχος τῆς τοιχοδομῆς. Ἐνεκα τούτου ἡ ἐπιφάνεια τῶν τειχῶν παρουσιάζει ἐναλλαγὴν ὀριζοντίων ζωνῶν λίθων καὶ πλίνθων, αἵτινες οὐχὶ μόνον ἐντείνουσιν ἐπιτυχῶς τὴν ὀριζοντιότητα, ἐνισχύουσαι οὕτω τὴν πρὸς τοὺς πύργους ἀντίθεσιν, ἀλλ' εἰσάγουσιν εἰς τὴν ὅλην αἰσθητικὴν ἐμφάνισιν τοῦ ἔργου νέον παράγοντα, τὸ χρῶμα: Πλατεῖται κίτρινολευκοί ταινίαι (εἰκ. 3) ἐναλλάσσονται πρὸς στενοτέρας, χρώματος βαθέως ἐρυθροῦ¹, ζωογονοῦσαι διακοσμητικῶς τὰς ἐπιφανεῖας καὶ δημιουργοῦσαι διὰ τοῦ χρώματος σύνδεσιν τοῦ ἔργου πρὸς τὸ περιβάλλον του, ἤτοι τὸ πράσινον τῆς περιβαλλούσης αὐτό, τόσον πρὸς τὴν ὑπαιθρον ὅσον καὶ πρὸς τὴν πόλιν, φυτείας. Δὲν εἶναι δὲ μόνον αἱ ὀριζόντιοι ζῶναι τῶν πλίνθων αἵτινες προσδίδουν χρωματικὴν αἴγλην εἰς τὰς ἐπιφανεῖας, ἀλλὰ καὶ τὰ τόξα τῶν πυλῶν καὶ τῶν παραθύρων τῶν πύργων, ὡς ἐπίσης καὶ ὁ κεραμοπλαστικὸς διάκοσμος, ὁ εἰς πλεῖστα μέρη τῶν τειχῶν ἀπαντώμενος.

Καὶ εἶναι μὲν ἀληθὲς ὅτι προσπάθειά τις δημιουργίας αἰσθητικῶν ἐντυπώσεων, ἐκ τῆς ἀντιπαραβολῆς λίθων καὶ πλίνθων, ἔγινεν ἤδη εἰς τὴν ρωμαϊκὴν τέχνην «ἀλλ' εἰς τοιαύτην ἔκτασιν καὶ ποικίλον καλλιτεχνικὸν πλοῦτον διὰ πρώτην φορὰν ἐδῶ συναντᾶται»², διὰ τὴν συνεχισθῆ, ὡς γνωστόν, καθ' ὅλην τὴν διάρκειαν τῆς χριστιανικῆς μεσαιωνικῆς τέχνης τῆς Ἀνατολῆς.

B.— *Ὁ κεραμοπλαστικὸς διάκοσμος.* Οὗτος ἀνάγεται ἀποκλειστικῶς εἰς τὴν χρῆσιν τῶν εἰς τὴν οἰκοδομὴν χρησιμοποιουμένων ὀπτοπλίνθων διὰ σκοποῦς διακοσμητικούς. Μόνον εἰς τὰς ἐπὶ πλείστον πύργων συναντωμένας πλινθίνας ἐπιγραφὰς χρησιμοποιοῦνται εἰδικὰ κεράμινα στοιχεῖα, κυρίως ἐκεῖ ὅπου τὰ γράμματα ἀπαιτοῦν ἐντόνους καμπύλας.

Δυνάμεθα νὰ κατατάξωμεν τὸν κεραμοπλαστικὸν διάκοσμον τῶν τειχῶν εἰς δύο κατηγορίας: α) Εἰς διάκοσμον στενὴν ἔχοντα σχέσιν πρὸς τὴν κατασκευὴν καὶ β) εἰς διάκοσμον ἄσχετον πρὸς αὐτήν. Εἰς τὴν πρώτην κατηγορίαν ἀνήκουν ἐκτὸς τῶν προεξετασθεισῶν ὀριζοντίων πλινθίνων ταινιῶν:

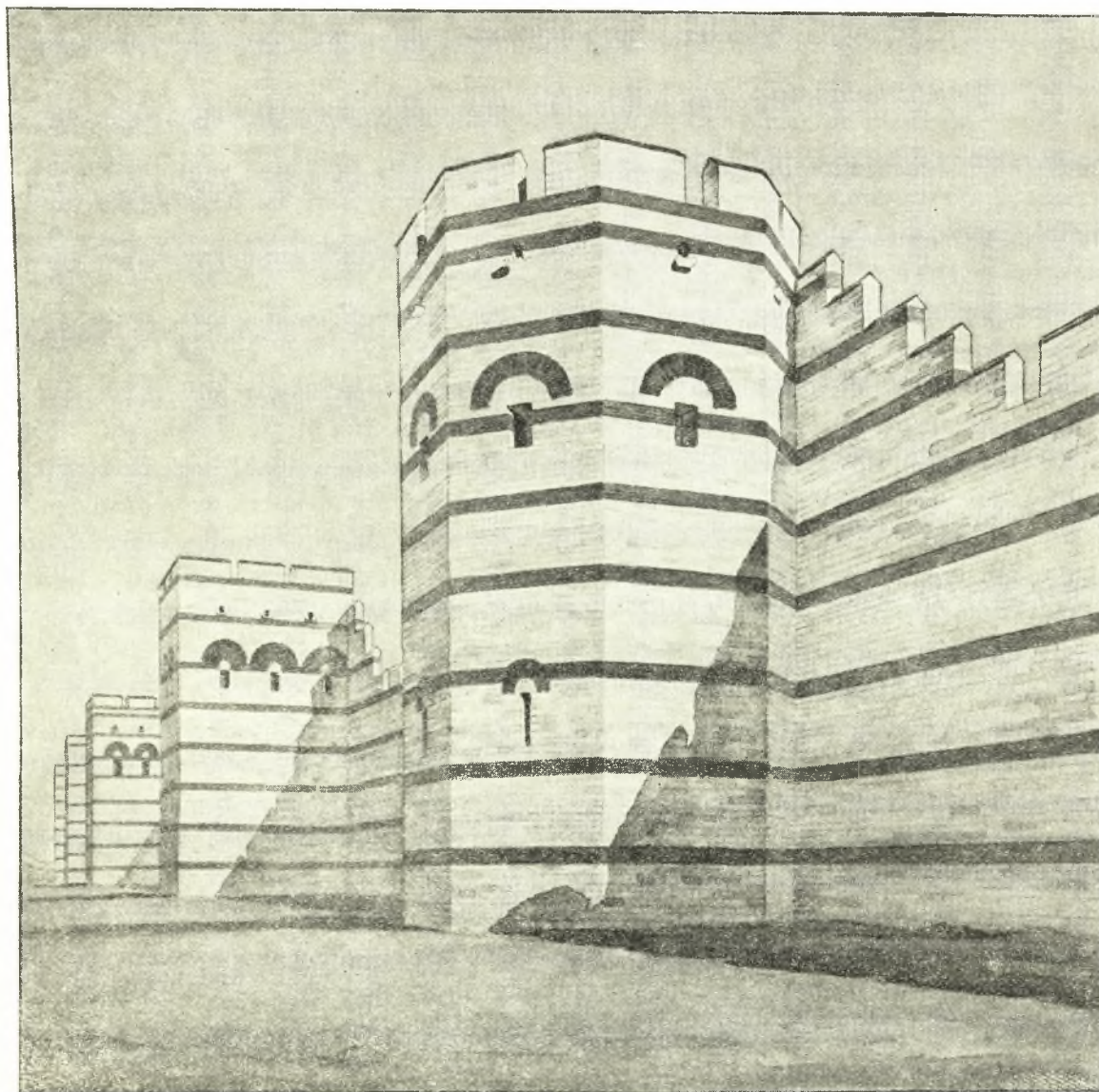
1) Τὰ τόξα τῶν λίαν στενῶν καὶ ἀνὰ ἓν εἰς ἐκάστην ἔδραν ἀνοιγομένων κάτω παραθύρων τῶν πύργων τοῦ κυρίως τείχους, τόξα ἅτινα διπλασιάζονται καὶ τριπλασιάζονται διὰ λόγους διακοσμητικούς³.

¹ Landmauer I, πίναξ ἔγχρωμος, ἐκτὸς κειμένου, φκολουθῶν εἰς τὴν σελίδα 18.

² Αὐτόθι I, 5.

³ Αὐτόθι II, πίν. 5.

2) Τὰ ὑπὲρ τὰ παράθυρα τῶν ἄνω ὀρόφων τῶν πύργων — συνήθως ἀνὰ δύο εἰς ἑκάστην ἔδραν — πολλαπλᾶ τόξα, τὰ ὁποῖα σχηματίζουν πελωρίους διακοσμητικούς



Εἰκ. 3. Ἐναλλαγή ἐγχρώμων ζωνῶν εἰς τὰ Θεοδοσιανὰ τεῖχη ἐν ἀναπαραστάσει ὑπὸ F. Krischen.

κύκλους ἐφαπτομένους ἀλλήλων καὶ ἀποτελοῦντας μετ' ἄλλων στοιχείων τῆς δευτέρας κατηγορίας διακοσμητικούς συνδυασμούς (Πύργοι ἀρ. 54, 55, 57)¹.

¹ Ἡ ἀρίθμηση τῶν πύργων κατὰ τὸ Landmauer II, πίν. 1 - 3, ὅπου οὕτη ἀρχεται ἀπὸ τοῦ ἐπὶ τῆς Προποντιδῶς πύργου, ὅστις φέρει τὸν ἀριθ. 1 καὶ λήγει εἰς τὸν πρὸ τοῦ Τεκφοῦρ Σαρᾶί πύργον τοῦ Θεοδοσιανοῦ τεύχους, ὅστις φέρει τὸν ἀρ. 96. Πρὸς κατατόπισιν τοῦ ἀναγνώστου καταγράφωμεν κατωτέρω τοὺς ἀριθμούς τῶν ὀριζόντων τὰς κυριωτέρας πύλας τῶν τει-

χῶν πύργων. Οἱ πύργοι τῆς Χρυσῆς Πύλης φέρουν ἀρ. 10 καὶ 11, τῆς Πύλης Ξυλοκέρκου (Belgrat Karu) ἀρ. 22 καὶ 23, τῆς Πύλης τῆς Πηγῆς (Silivri karu) ἀρ. 35 καὶ 36, τῆς Πύλης τοῦ Ρεσιῦ (Mevlevihane karu) ἀρ. 50 καὶ 51, τῆς Πύλης τοῦ Ἀγίου Ρωμανοῦ (Torkaru) ἀρ. 65 καὶ 66, τῆς Πύλης τοῦ Χαροῦ (Edirnekaru) ἀρ. 86 καὶ 87.

3) Τὰ τόξα τῶν πρὸς τὴν πόλιν πυλῶν τῶν μεγάλων πύργων¹, τὰ πλαισιούμενα ὑπὸ τῶν περιβαλλόντων τὰς πύλας κογχῶν, καὶ τέλος

4) Αἱ περιβάλλουσαι τόξα παραθύρων ἢ κογχῶν ὀδοντωταὶ ταινίαι (Πύργος ἀρ. 63, τεῖχος μεταξὺ τῶν πύργων 51/52).

Εἰς τὴν δευτέραν κατηγορίαν πρέπει νὰ καταταχθοῦν:

1) Αἱ ἐξ ὀπτοπλίνθων ἐπιγραφαὶ εἰς μίαν (Πύργοι ἀρ. 19, 56, 57) ἢ δύο ἐπαλλήλους σειράς (Πύργοι ἀρ. 18, 24, 45, 48, 54, 55)².

2) Οἱ εἰς τὰ ἄκρα τῶν ἐπιγραφῶν τούτων συνήθως τοποθετούμενοι σταυροὶ ἐκ κεραμεικῶν στοιχείων (Πύργοι ἀρ. 18, 19, 24, 45, 48), οἵτινες εἰς τινὰς περιπτώσεις περιβάλλονται καὶ ὑπὸ τόξων (Πύργοι ἀρ. 24, 56).

3) Τὰ ἐνοποιοῦντα τοὺς ἐφαπτομένους κύκλους στοιχεῖα τῶν ἄνω παραθύρων τῶν πύργων (Πύργοι ἀρ. 55, 57).

4) Οἱ ἐξ ὀπτοπλίνθων σταυροὶ, οἵτινες συνήθως τοποθετοῦνται ὑπὸ τόξον, προεξέχον τῆς ἐπιφανείας τοῦ τοίχου, ἐν εἴδει προφυλακτικοῦ γείσου (Πύργοι ἀρ. 26α, 54, 55, ὑπὲρ τὴν Πύλιν τοῦ Πέμπτου).

5) Αἱ φέρουσαι ἀραβουργήματα ἐξ ὀπτοπλίνθων ἐπιφάνειαι (Πύργος ἀρ. 59).

6) Διάφοροι ρόδακες (Πύργοι ἀρ. 42α, 59, 62α).

7) Ἄλλα μεμονωμένα διακοσμητικὰ στοιχεῖα (Πύργοι ἀρ. 58, 59, 62α).

Γ.— **Ὁ γλυπτὸς διάκοσμος.** Εἰς διάφορα σημεῖα τῶν πύργων καὶ τῶν συνδεδόντων αὐτοὺς τοίχων εἶναι ἐντειχισμένα πλεῖστα ὅσα μαρμάρινα τεμάχια φέροντα ἄλλα μὲν γλυπτὸν διάκοσμον, ἄλλα δὲ ἐπιγραφάς. Καὶ τὰ μὲν πρῶτα ἔχουν, κατὰ κανόνα, μεταφερθῆ ἐξ ἄλλων οἰκοδομῶν, ἐντειχίσθησαν δὲ εἰς τὰ τεῖχη κατὰ τὴν διάρκειαν ἐπισκευῶν, αἵτινες ἔλαβον χώραν κατὰ διαφόρους ἐποχάς. Τὰ δεύτερα, ἀντιθέτως, προοριζόμενα ὅπως φέρουν ἐπιγραφὰς δηλωτικὰς τῶν ἐπισκευῶν τούτων, ἔχουν προετοιμασθῆ ἐπὶ τούτῳ διὰ τὰ τεῖχη. Τὰ τελευταῖα ταῦτα εἶναι δύο εἰδῶν: α) Ἐπιμήκη μαρμάρινα τεμάχια πάχους καὶ ὕψους ἴσου πρὸς τοὺς δόμους τῶν ἐκ λαξευτῶν λίθων ἐπενδύσεων, διατασσόμενα κατὰ σειράν, εἰς τρόπον ὅστε, εἰς τὴν ἐπιφάνειαν τῆς προσόψεως τοῦ πύργου νὰ δημιουργηθῆ λευκὴ ταινία, ἐπὶ τῆς ὁποίας χαράσσεται ἢ ἐπιγραφῆ (Πύργοι ἀρ. 1, 4, 5, 36, 37, 91)³, β) μαρμαρίνη πλάξ σχήματος ὀρθογωνίου ὕψους μεγαλυτέρου τοῦ πλάτους αὐτῆς, ἐπὶ τῆς ὁποίας λαξεύονται τὰ γράμματα τῆς ἐπιγραφῆς καὶ κατόπιν πληροῦνται διὰ μολύβδου. Ἡ πλάξ περιβάλλεται καὶ στερεώνεται διὰ λοξοτμήτου πλαισίου (Πύργοι ἀρ. 12α, 27α, 34α, 35, 93). Τοῦ εἴδους τούτου ἐπιγραφαὶ ἀνήκουν συνήθως εἰς τὴν παλαιολόγειον ἐποχὴν⁴.

Εἰς τὴν κατηγορίαν τῶν ἐπὶ τούτῳ διὰ τὰ τεῖχη προετοιμασθέντων τεμαχίων πρέπει νὰ καταταγοῦν καὶ πολλὰ ὑπέρθυρα παραθύρων τῶν πύργων ἐκ μαρμαρίου ἢ λίθου, φέροντα σταυροὺς καὶ μονογράμματα (Πύργοι ἀρ. 15, 17, 18, 40, 44, 45).

¹ Landmauer I, πίν. 12.

² Τὰ ἀποτελοῦντα τόσον τὰς ἐπιγραφὰς ὅσον καὶ τοὺς ἄλλους διακοσμητικὸς συνδυασμοὺς κεραμοπλαστικὰ στοιχεῖα, ὡς ἐπίσης καὶ ὁ τρόπος τῆς κατασκευῆς αὐτῶν —τόσον εἰς τὰ τεῖχη ὅσον καὶ εἰς τὰ ἄλλα βυζαντινὰ κτήρια τῆς πόλεως— θὰ ἐξεταστοῦν λεπτομερῶς εἰς ἐτοιμαζομένην ὑπὸ τοῦ γράφοντος εἰδικὴν μελέτην.

³ Αἱ εἰς τοὺς ἀναφερομένους πύργους ἐπιγραφαὶ εἰς Landmauer II, ὑπὸ τοὺς ἀριθμοὺς 1, 4, 6, 23, 24, 51.

⁴ Αὐτόθι ὑπὸ τοὺς ἀριθμοὺς 11, 17, 19, 20, 53.

Τὰ ἐξ ἄλλων οἰκοδομῶν προερχόμενα τεμάχια δύνανται ἐπίσης νὰ χωρισθοῦν εἰς δύο κατηγορίας, ἀναλόγως τοῦ ρόλου, τὸν ὁποῖον παίζουν εἰς τὴν νέαν των ἐπὶ τῶν τειχῶν θέσιν.

Εἰς τὴν πρώτην κατηγορίαν ἀνήκουν τεμάχια, ὡς ἐπὶ τὸ πλεῖστον μικρὰ τὸ μέγεθος καὶ οὐχὶ πολὺ σημαντικὰ τὴν ἐμφάνισιν, τὰ ὁποῖα ὅμως τοποθετοῦνται ἐπὶ τῶν πύργων μὲ πρόθεσιν ἐμφανῶς διακοσμητικὴν ἅμα καὶ προστατευτικὴν. Βλέπομεν δηλαδὴ, εἰς τὴν περίπτωσιν ταύτην, τὸν ἐπισκευάζοντα τὸ τεῖχος τεχνίτην νὰ εὐρίσκη μεταξὺ τῶν ὑλικῶν τὰ ὁποῖα πρόκειται νὰ χρησιμοποιήσῃ τεμάχιόν τι ἀποσπασθὲν ἐκ κατακόσμων μερῶν κατεδαφισθέντος κτηρίου, φέρον ἀνάγλυφα διακοσμητικὰ στοιχεῖα. Ὁ τεχνίτης «διορθώνει», διὰ καταλλήλου λαξεύσεως, τὸ ἀκανόνιστον τοῦτο τεμάχιον, προσδίδων εἰς αὐτὸ ὠρισμένον σχῆμα, φροντίζων δὲ ὅπως καὶ τὰ ἐπὶ τοῦ τεμαχίου διακοσμητικὰ στοιχεῖα ἀποκτήσουν ὅσον τὸ δυνατὸν ἁρμονικὴν σχέσιν πρὸς τὸ νέον περίγραμμα αὐτοῦ. Κατόπιν ἐντειχίζει τὸ οὕτως ἐτοιμασθὲν τεμάχιον, περιβάλλον αὐτὸ πολλάκις διὰ πλαισίου πλινθίνου πρὸς περισσοτέραν σημασιολόγησιν αὐτοῦ.

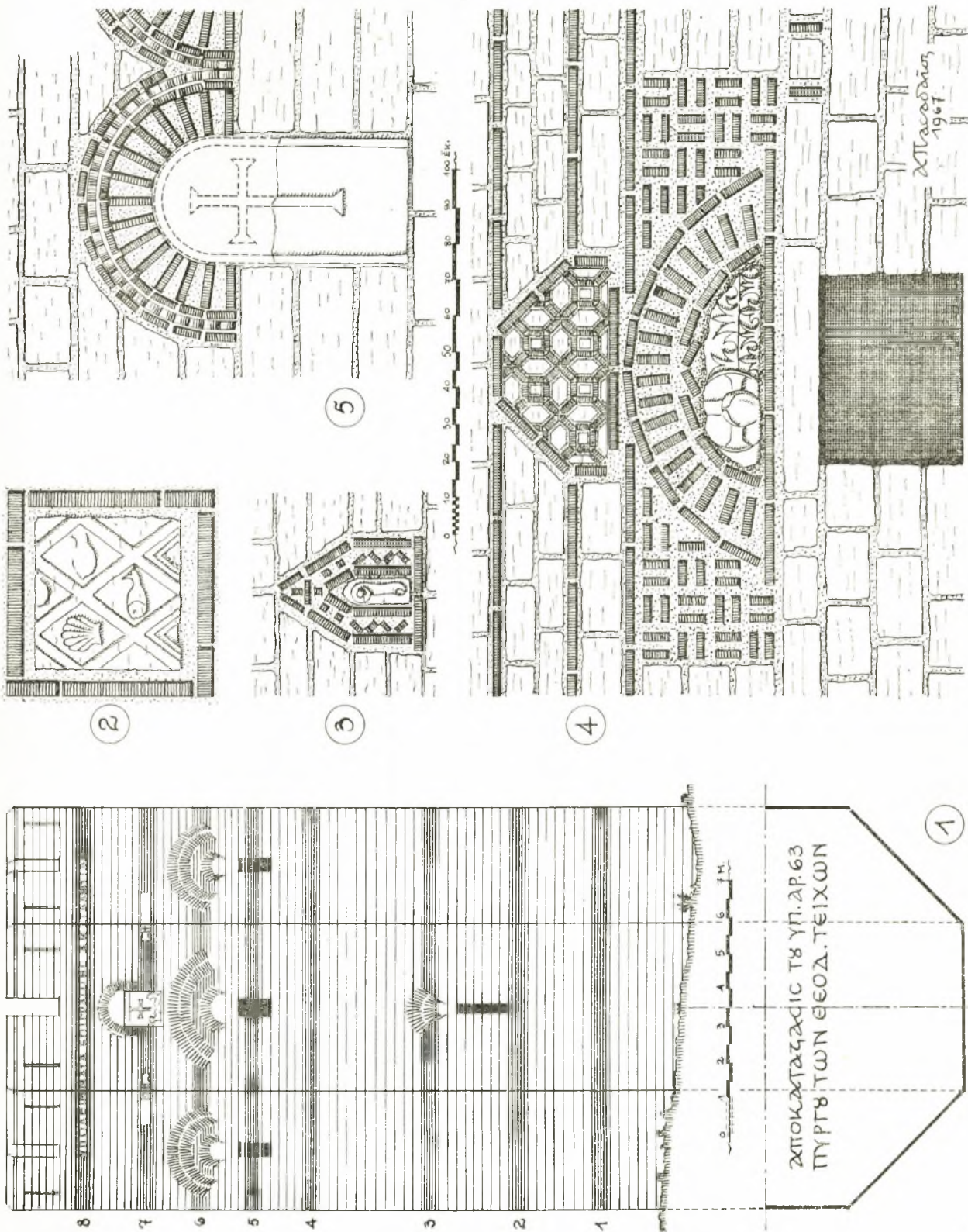
Τυπικὸν παράδειγμα τῆς ἐργασίας ταύτης ἔχομεν εἰς τὸν Πύργον ἀρ. 33, ὅπου ἔχει τετραγωνιστῆ μαρμαρίνη πλάξ φέρουσα ἀναγλύφους ἰχθύς καὶ ὄστρακα ἐντὸς ρόμβων, ἧτις πλαισιοῦται κατὰ τὰς τέσσαρας αὐτῆς πλευρὰς ὑπὸ πλίνθων (εἰκ. 4, 2).

Εἶναι φυσικὸν ὁ Σταυρός, ὡς τὸ ἄγαν ἀλεξίκακον σύμβολον τοῦ Χριστιανισμοῦ, νὰ τυγχάνῃ ἰδιαιτέρας μερίμνης, ὅταν εὐρίσκεται ἐπὶ τεμαχίου τινός. Τότε, ὅπως συμβαίνει ἐπὶ τοῦ ἐπὶ τοῦ μεταξὺ τῶν πύργων ἀρ. 51 καὶ 52 μεσοτείχους, τὸ τεμάχιον δυνατὸν νὰ τοποθετηθῇ ἐντὸς ἐπὶ τούτῳ κατασκευαζομένης ἀβαθοῦς τοξωτῆς κόγχης, τῆς ὁποίας μάλιστα, εἰς τὴν προκειμένην περίπτωσιν, τὸ τόξον πλουτίζεται κατὰ τὸ ἐξωράχιόν του δι' ὀδοντωτῆς ταινίας (εἰκ. 4, 5).

Εἷς τινὰς πάλιν περιπτώσεις τὸ διακεκοσμημένον τεμάχιον ἀποτελεῖ τὸν πυρῆνα κεραμοπλαστικῆς περὶ αὐτὸ διακοσμήσεως, ὅπως βλέπομεν τοῦτο εἰς τὸν Πύργον ἀρ. 58, ὅπου μαρμάρινον τεμάχιον τελείως ἀσήμαντον καὶ ἀπὸ ἀπόψεως μεγέθους, ἀλλὰ καὶ ἀπὸ ἀπόψεως διακόσμου, ἐφ' ὅσον οὗτος δὲν ἀποτελεῖται εἰ μὴ μόνον ἐξ ἐνὸς ἀπλουστάτου καμπυλογράμμου σχήματος, περιβάλλεται ὑπὸ ὀλοκλήρου ταινίας ἐκ πλίνθων, ἀποτελουμένης ἐκ δύο εὐθειῶν περικλειουσῶν τεθλασμένην γραμμὴν (εἰκ. 4, 3).

Εἰς τὸν αὐτὸν πύργον τεμάχιον φέρον κεφαλὴν τοῦ Ἰησοῦ Χριστοῦ, ἐν συνδυασμῷ πρὸς φυτικὸν διάκοσμον, καταλλήλως λαξευθὲν, πληροῖ τὸ τύμπανον ἀνακουφιστικοῦ τόξου παραθύρου τοῦ πύργου (εἰκ. 4, 4). Πρὸς ἕξαρσιν τῆς σημασίας τοῦ τεμαχίου, λόγῳ τῆς ἐπ' αὐτοῦ ἀναγλύφου μορφῆς τοῦ Ἰησοῦ Χριστοῦ, τὸ περιβάλλον τοῦτο τόξον, ἐκτὸς τοῦ ὅτι διαθέτει εἰς τὸ ἐσωράχιον αὐτοῦ καὶ τὸ ἐξωράχιον ἀνὰ μίαν σειρὰν πλίνθων, εὐρίσκεται ἐπὶ πλέον ἐντὸς ταινίας κοσμουμένης δι' ἐναλλαγῆς κατακορύφων καὶ ὀριζοντίων πλίνθων εἰς τετραγωνίδια, ἐνῶ κατὰ τὸν ἄξονα τοῦ παραθύρου, ὑπὲρ τὸ τόξον, ὑπάρχει τριγωνικὸν σχῆμα πληρούμενον ὑπὸ ἀραβουργήματος, προερχομένου ἐκ συνδυασμοῦ πλινθίνων ὀκταγώνων καὶ τετραγώνων, τὰ ὁποῖα περιβάλλουν ὁμοιοσχήμους μικροὺς λίθους.

Εἰς τὴν δευτέραν κατηγορίαν πρέπει νὰ καταταχθοῦν τὰ τεμάχια ἐκεῖνα τὰ ὁποῖα φέρουν μὲν αὐτὰ καθ' ἑαυτὰ πλούσιον γλυπτὸν διάκοσμον, δὲν ἔχουν ὅμως



Είχ. 4. Έκ του διακόσιου των Θεοδοσιακών τειχών.

ἐντειχισθῆ, ὡς τὰ ἀνωτέρω περιγραφέντα τῆς πρώτης κατηγορίας, κατόπιν ἐπεξεργασίας καὶ διαθέσεως πρὸς διακόσμησιν τοῦ χειριζομένου αὐτά, ἀλλ' ἀπλῶς «ἐτοποθετήθησαν» εἰς ἓν τῶν στρωμάτων τῆς ἐπενδυτικῆς τοιχοδομίας, ὅπως ἀκριβῶς καὶ οἱ ἄλλοι δόμοι αὐτῆς, ἄνευ ἄλλης προσοχῆς ἐκτὸς τῆς φυσικῆς μερίμνης ὅπως ἡ κατάκοσμος ἐπιφάνεια αὐτῶν μείνη ἐμφανῆς.

Τὸν ρόλον τῶν τεμαχίων τῆς κατηγορίας ταύτης διαβλέπων εἰς ὅλα τὰ ἐπὶ τῶν τειχῶν τεμάχια ὁ SCHNEIDER γράφει τὰ ἑξῆς: «Ἐπ' εὐκαιρίᾳ τῶν διαφόρων ἐπισκευῶν ἐνεσωματώθησαν εἰς τὸ τεῖχος γλυπτά τινὰ ἀρχιτεκτονικὰ τεμάχια. Τὰ περισσότερα ὅμως, λόγῳ τοῦ ἀσημάντου αὐτῶν ἢ τῆς κακῆς των καταστάσεως, δὲν εἶναι ἄξια ἰδιαιτέρας ἐξετάσεως. Ἐνεκα τούτου ἀναφέρω τὰ τεμάχια, τὰ ὁποῖα δύνανται νὰ παρουσιάσουν ἐνδιαφέρον τι»¹. Θεωρεῖ δηλαδὴ ἄξια ἐνδιαφέροντος τὰ τεμάχια ἐκεῖνα, τὰ ὁποῖα αὐτὰ καθ' ἑαυτὰ εἶναι ἄξια προσοχῆς ὡς φέροντα πλούσιον διάκοσμον — καὶ ἐκεῖνα πράγματι παρουσιάζει εἰς τὸ ἔργον του² — παραθεωρεῖ δὲ ὡς ἀσήμαντα ὅλα τὰ τῆς πρώτης κατηγορίας. Ὡς ἀνελύσαμεν ὅμως ἀνωτέρω, ταῦτα, οὐχὶ τόσον σημαντικὰ ἴσως καθ' ἑαυτὰ, ὡς μονομερῶς ὑπὸ τοῦ εἰρημένου σοφοῦ συγγραφέως παρετηρήθη, ἔχουν ἀναμφισβητήτως πολὺ μεγαλύτεραν σημασίαν, διότι χρησιμοποιοῦνται ἐπὶ τούτῳ, ὡς οὐσιώδη διακοσμητικὰ στοιχεῖα, ὀργανικῶς συνδεδεμένα καὶ προσδίδοντα ἀξίαν εἰς τὴν καλλιτεχνικὴν σύνθεσιν τῶν ὄψεων τῶν πύργων ἢ ἄλλων μερῶν τῶν τειχῶν, εἰς τρόπον ὥστε αὕτη νὰ παραβλάπτειται ἐκ τῆς ἀφαιρέσεως αὐτῶν. Ἐνῶ ἀντιθέτως ἡ ἀφαίρεσις τῶν ἐν τῷ εἰρημένῳ συγγράμματι τοῦ SCHNEIDER παρουσιαζομένων τεμαχίων, παρ' ὅλον ὅτι ταῦτα φέρουν πλούσιον διάκοσμον, οὐδὲ κατ' ἐλάχιστον ἐπηρεάζει τὴν ἐμφάνισιν τοῦ μέρους ὅπου εἶναι ἐντειχισμένα.

Ἡ παρατήρησις ἡμῶν αὕτη διαπιστοῦται κατὰ τρόπον πλεον ἐμφανῆ εἰς τὸν ὑπ' ἀριθμὸν 63 πύργον, δι' ὃ καὶ προβαίνομεν ἐν τοῖς ἑφεξῆς εἰς λεπτομερεστέραν ἐξέτασιν αὐτοῦ:

Δ.— Ὁ πύργος ἀρ. 63. Ὁ πύργος οὗτος, εἰς τῶν ὀκταγωνικῶν πύργων τῶν χειρσαίων τειχῶν, παρουσιάζει ἐξωτερικῶς τὴν ἑξῆς διάρθρωσιν (εἰκ. 4, 1 καὶ πίν. 2α): Ὅλοι αἱ ἐξ ὀπτοπλίνθων ζῶναι αὐτοῦ, ὀκτὼ τὸν ἀριθμὸν, ἀποτελοῦνται ἐκ πέντε σειρῶν πλίνθων δημιουργοῦσαι ἐρυθρὰς ταινίας 50 περίπου ἑκατοστῶν. Ἡ πρώτη τῶν ταινιῶν τούτων εὐρίσκειται εἰς ὕψος ἑννέα λίθων ἀπὸ τοῦ ἐδάφους (περίπου 2.36 μ.). Ταύτην ἀκολουθοῦν ἑπτὰ λίθοι καὶ τούτους ἢ δευτέρα ἐρυθρὰ ταινία, ἣτις ἀποτελεῖ τὴν βᾶσιν τοῦ ἐπὶ τῆς δυτικῆς προσόψεως τοῦ πύργου μοναδικοῦ παραθύρου τοῦ κάτω ὀρόφου. Ἡ τρίτη ἐρυθρὰ ταινία ἔρχεται κατόπιν ὀκτὼ λίθων τοῦ προαναφερθέντος παραθύρου ἐξικνουμένου μέχρι τοῦ ἕκτου λίθου—τοῦ ἐβδόμου λίθου ἀποτελοῦντος τὸ ὑπέρθυρον αὐτοῦ—ἐνῶ ὁ ὄγδοος λίθος, ἡμικυκλικῶς λελαξευμένος, ἀποτελεῖ τρόπον τινὰ τὸ τύμπανον διπλοῦ διακοσμητικοῦ τόξου, ὀργανομένου ἐντὸς τῆς τρίτης ἐρυθρᾶς ταινίας, τῆς ὁποίας ὑπερέχει κατὰ τὸ ὕψος δύο λίθων. Τὴν τρίτην ταύτην ἐκ πλίνθων ταινίαν ἀκολουθοῦν ἑνδεκα λίθοι — πρὸς τοὺς ὁποίους ἀντιστοιχεῖ ὁ καλύπτων τὸν κάτω ὀροφον τοῦ πύργου τροῦλλος— καὶ τούτους, μετὰ τὴν παρεμβολὴν τῆς τετάρτης ἐρυθρᾶς ταινίας,

¹ Landmauer II, 151.

² Ἀπτόθι πίν. 65.

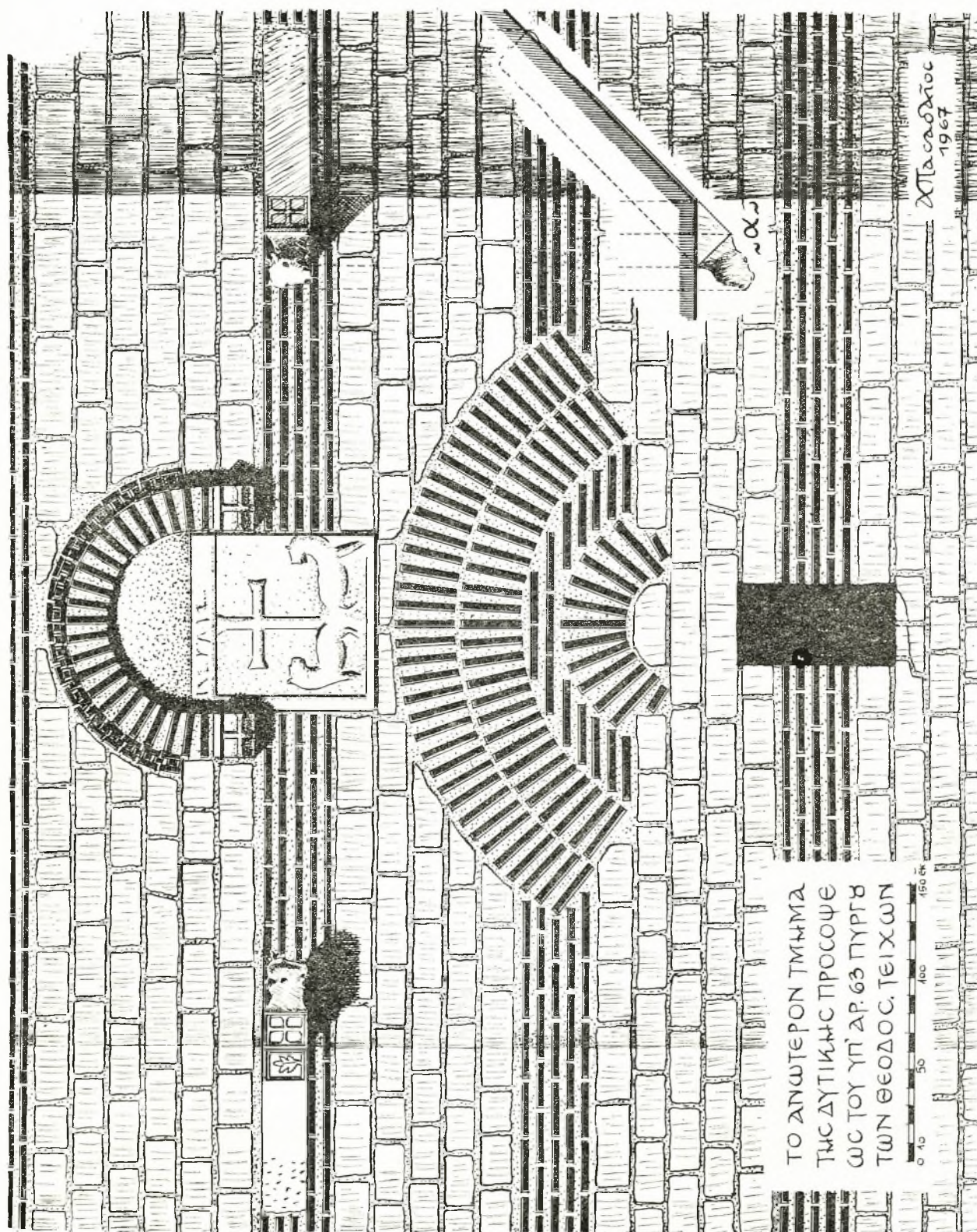
ἄλλοι πέντε λίθοι μέχρι τῆς πέμπτης ταινίας ἐκ πλίνθων. Ἡ ταινία αὕτη τέμνεται εἰς τὰς πέντε ἔδρας τοῦ πύργου (αἱ δύο πρὸς τὸ τεῖχος συνεχόμεναι, ὡς καὶ τὸ τεῖχος τὸ ἀποτελοῦν τὴν ὀγδόην ἔδραν δὲν ὑπάρχουσι σήμερον) ὑπὸ τῶν παραθύρων τοῦ ἄνω ὀρόφου τοῦ πύργου. Τὰ παράθυρα ταῦτα (εἰκ. 5 καὶ πίν. 2β), πλατύτερα τοῦ μοναδικοῦ παραθύρου τοῦ κάτω ὀρόφου, φέρουν δύο ἀλλεπάλληλα λίθινα ὑπέρθυρα καὶ πάλιν ἐπ' αὐτῶν, ὡς εἰς τὸ κάτω παράθυρον, κυκλικῶς λελαξευμένον λίθον ἀποτελοῦντα τὸ τύμπανον τοῦ ὑπὲρ ταῦτα μικροῦ ἀνακουφιστικοῦ τόξου, ὅπερ ἄπτεται τῆς ἕκτης ἐρυθρᾶς ταινίας, ἣτις ἀκολουθεῖ λίθινον στρῶμα ἐκ πέντε λίθων. Ἐντὸς τῆς ἕκτης ἐρυθρᾶς ταινίας ὀργανοῦται μέγα διπλοῦν διακοσμητικὸν τόξον, ὑπερβαῖνον ταύτην κατὰ τρεῖς καὶ πλέον λίθους, ἀπτόμενον σχεδὸν εἰς τὴν στάθμην ταύτην μεγάλης μαρμαρίνης πλακὸς σχήματος ὀρθογωνίου, φερούσης ἀνάγλυφον σταυρόν, ἑκατέρωθεν τοῦ ὁποῦ ἴστανται συμμετρικῶς δύο λέοντες. Ἡ στάσις τῶν λεόντων εἶναι λίαν ἐπιβλητικῆ, ὁ μετὰ τοῦ σταυροῦ δὲ συνδυασμὸς τῶν ἐξόχως καλλιτεχνικός: Οἱ ὀπίσθιοι πόδες τῶν ἄπτονται τοῦ κάτω σκέλους τοῦ σταυροῦ, πρὸς τὸν ὁποῖον στρέφουν ὑπερηφάνως τὰς κεφαλὰς τῶν ἀτενίζοντες πρὸς αὐτόν.

Ἡ ἑβδόμη ἐρυθρὰ ταινία ἀπέχει τῆς ἕκτης κατὰ πέντε λίθους, πρᾶγμα τὸ ὁποῖον σημαίνει ὅτι διακόπτεται ὑπὸ τῆς προαναφερθείσης πλακὸς, τῆς φερούσης τὸν σταυρόν. Ἡ πλάξ αὕτη, τῆς ὁποίας τὸ ὕψος ὑπερβαίνει τὴν ἑβδόμην ἐρυθρὰν ταινίαν, προφυλάσσεται ὑπὸ ἡμικυκλικοῦ τόξου, προεξέχοντος τῆς προσόψεως τοῦ πύργου καὶ περιβαλλομένου κατὰ τὸ ἐξωράχιον αὐτοῦ ὑπὸ ὀδοντωτῆς ταινίας μὴ ἐξεχούσης τοῦ τοίχου. Τὸ ἐν λόγῳ τόξον βασίζεται ἐπὶ δύο μαρμαρίνων κιλλιβάντων μορφῆς συνήθους εἰς τὴν ἀρχιτεκτονικὴν τῆς ἐποχῆς¹, ἐχόντων δηλαδὴ κυκλικὰ τὰ ἄκρα αὐτῶν, ἐπὶ τῶν μετώπων τῶν ὁποίων ἔχουν λαξευτῆ σταυροί. Δύο ἄλλοι κιλλίβαντες, καταλήγοντες εἰς κεφαλὰς βοῶν, ἔχουν ἐντειχισθῆ κατὰ τρόπον, ὥστε μία τῶν πλαγίων τῶν ἐπιφανειῶν νὰ ταυτίζεται πρὸς τὴν ἐπιφάνειαν τῆς ΝΑ. προσόψεως τοῦ πύργου διὰ τὸν ἕνα καὶ τῆς ΝΑ. διὰ τὸν ἄλλον. Οὗτοι εἶναι τοποθετημένοι εἰς τὴν στάθμην τῆς ἑβδόμης ἐρυθρᾶς ταινίας καὶ καταλαμβάνουν ἐν αὐτῇ ὕψος τριῶν πλίνθων μετὰ τοῦ μεταξὺ αὐτῶν κονιάματος, συμπίπτοντες πρὸς τὴν στάθμην τοῦ ὀριζοντίου σκέλους τοῦ σταυροῦ τῆς εἰς τὸ μέσον κειμένης πλακὸς. Λόγῳ τῆς διὰ τῆς Δ. ἀφ' ἑνός, καὶ τῆς ΝΑ. καὶ τῆς ΒΔ. πλευρᾶς ἀφ' ἑτέρου τοῦ ὀκταγωνικοῦ πύργου σχηματιζομένης ἀμβλείας γωνίας (εἰκ. 5α), αἱ κεφαλὰι τῶν βοῶν συγκλίνουσι πρὸς τὸν σταυρόν, προκαλοῦσαι ἐπιτυχῆ καλλιτεχνικὴν ἐντύπωσιν ἐνότητος καὶ ἀλληλοεξαρτήσεως τῶν τριῶν τούτων στοιχείων.

Ὁ ἐπὶ τῆς ΝΑ. πλευρᾶς κιλλίβας, ἀμέσως μετὰ τὴν κεφαλὴν τοῦ βοός, φέρει σταυρόν ἑλληνικοῦ τύπου, ἐντὸς τετραγώνου πλαισίου, πλευρᾶς ἴσης πρὸς τὸ ὕψος τοῦ κιλλίβαντος, ἐνῶ ὁ ἐπὶ τῆς ΒΔ. πλευρᾶς, ἐκτὸς τοῦ περὶ οὗ ὁ λόγος σταυροῦ, φέρει, συνεχόμενον πρὸς τὸ τετράγωνον πλαίσιον αὐτοῦ καὶ ἕτερον τετραγωνικὸν πλαίσιον περιβάλλον φύλλον.

Μετὰ τὴν ἑβδόμην ταινίαν, λόγῳ τοῦ ὕψους τοῦ τόξου τοῦ καλύπτοντος τὴν φέρουσαν τοὺς λέοντας πλάκα, ἀντὶ πέντε, ὑπάρχουν ἕξ λίθοι, ὑπὲρ τοὺς ὁποίους ἐκτεί-

¹ Μονὴ τῆς Χώρας, βόρειος ὄψις — Παρεκκλήσιον Μονῆς τῆς Παμμακαρίστου, νοτιὰ ὄψις κ.ἀ.



Είχ. 5. Το άνωτερον τμήμα τής δυτικής προσόψεως του υπ' αρ.θ. 63 πύργου των Θεοδοσιανών τειχών.

νεται ἡ ὀγδόη καὶ τελευταία ἐρυθρὰ ταινία, φέρουσα ἐπιγραφὴν ἐκ πλίνθων, τῆς ὁποίας ἐλάχιστα μόνον γράμματα σώζονται σήμερον¹.

Κενὸν ἐπίσης σήμερον εἶναι τὸ ὑπὲρ τὴν πλάκα τοῦ σταυροῦ τύμπανον τοῦ τόξου. Ἐφ' ὅσον τὸ τύμπανον τοῦτο δὲν ἐπληρώθη διὰ τοίχου, δυνάμεθα νὰ συμπεράνωμεν ὅτι ἐκεῖ ὑπῆρχε πλάξ, ἴσως ἐπίσης κεκοσμημένη, ἣτις κατέπεσεν.

Ἐπὲρ τὴν ὀγδόην ἐρυθρὰν ταινίαν σώζονται ὑπολείμματα τῶν ἐπάλλξεων, αἵτινες ἄλλοτε ἔστεφον τὸν πύργον.

Πολλὰ ὑπάρχουν ἐνδείξεις ὅτι τὰ εἰς τὸν πύργον χρησιμοποιηθέντα τεμάχια ἔλκουν τὴν προέλευσιν αὐτῶν ἐξ ἄλλων κτηρίων. Οὕτω: ἡ κεντρικὴ πλάξ, ἡ φέρουσα τὸν σταυρόν, διαθέτει πλαίσιον πλατύτερον εἰς τὸ ἄνω μέρος, ὅπου ὑπάρχουν ὑπολείμματα γραμμάτων². Τὸ πλαίσιον τοῦτο ἔχει χάσει τὸ πρὸς τὰ δεξιὰ κατακόρυφον μέρος αὐτοῦ ἐξ ὀλοκλήρου, τουθιόπερ δεικνύει ὅτι τοῦτο ἀφηρέθη κατὰ τὴν «διόρθωσιν» τοῦ τεμαχίου πρὸ τῆς ἐντειχίσεώς του. Οἱ φέροντες τὰς κεφαλὰς βοῶν κιλίβαντες ἔχουν τὰς ἐπὶ τῆς ΝΔ. καὶ τῆς ΒΔ. ὄψεως τοῦ πύργου ἐμφανεῖς μακρὰς πλευρὰς αὐτῶν ἀκατεργάστους, πέραν ὀρισμένου σημείου, πράγμα τὸ ὁποῖον σημαίνει ὅτι ἦσαν προωρισμένοι νὰ ἐνσφηνωθοῦν εἰς τοῖχον καθέτως καὶ οὐχὶ παραλλήλως πρὸς τὴν ἐπιφάνειαν αὐτοῦ, ὅπως συμβαίνει εἰς τὴν ἐπὶ τοῦ πύργου θέσιν αὐτῶν.

Καὶ ὁμως, παρὰ τὰς ἐμφανεῖς ταύτας ἀτελείας, τὰς ὁποίας κάλλιστα ἀνέχεται ὁ γραφικὸς χαρακτὴρ τῆς βυζαντινῆς τεχνοτροπίας³, ὁ συνδυασμὸς τῶν τεμαχίων τούτων κατὰ τὴν ἐν τῷ πύργῳ τάξιν εἶναι ἀναμφισβητήτως λίαν ἐπιτυχής: Ἡ διὰ τῶν ἐπαλλήλων παραθύρων, τῶν τόξων καὶ τῆς ἐντειχισμένης μεγάλης πλακὸς ἕξαρις τοῦ ἄξονος τῆς δυτικῆς ἑδρας τοῦ πύργου καὶ ὁ διὰ τῶν κιλιβάντων τῶν φερόντων τὰς κεφαλὰς τῶν βοῶν τονισμὸς τῆς αὐστηρᾶς συμμετρίας τῆς ἑδρας, ἡ ὑψοσις τοῦ σταυροῦ, καταστάντος ὑπερφυσικοῦ συμβόλου τῆς στρατιωτικῆς ἰσχύος ἀπὸ τοῦ λαβάρου τοῦ Μεγάλου Κωνσταντίνου, εἰς τὸ ἀνώτατον σημεῖον τοῦ «εὐσθενοῦς» πύργου, πλαισιωμένου ὑπὸ τῶν λεόντων καὶ βοῶν — οἵτινες ἐπίσης συμβολίζουν τὴν δύναμιν — καὶ ἡ διὰ τῆς ἐν τῇ συνθέσει ταύτῃ ἐντάξεως τοῦ παραθύρου καὶ τῶν ὑπὲρ αὐτὸ τόξων, τὰ ὁποῖα ἐπαναλαμβάνονται καὶ εἰς τὰς ἄλλας πλευρὰς, σύνδεσις τῆς συνθέσεως πρὸς τὴν ὅλην μορφολογικὴν διάρθρωσιν τοῦ πύργου, δεικνύει αἶσθημα καλλιτεχνικὸν ἀνεπτυγμένον, πολλὰ δυνάμενον νὰ ἐπιτύχη δι' εὐστόχου χειρισμοῦ στοιχείων, αἵτινα δὲν εἶναι ἀπαραίτητον νὰ εἶναι αὐτὰ καθ' ἑαυτὰ πλούσια εἰς διάκοσμον.

*
* *

Μεθ' ὅσα ἀνωτέρω ἐλέγχθησαν, καὶ δὴ τῆς περιπτώσεως τοῦ ὑπ' ἀρ. 63 πύργου, δὲν γνωρίζομεν ἂν δύναται νὰ θεωρηθῇ πλέον ὡς εὐσταθοῦσα ἢ ἀποψις τοῦ SCHNEIDER περὶ τῶν τεμαχίων τῆς πρώτης κατηγορίας. Ἀντιθέτως φρονοῦμεν ὅτι, γενικεύοντες τὴν ἐν προκειμένῳ γνώμην τοῦ PH. SCHWEINFURTH, καθ' ἣν οἱ κτίσαντες

1 Landmauer II, 136, ἀρ. ἐπιγραφῆς 42b

2 Αὐτόθι II, 135, ἀρ. ἐπιγραφῆς 42a

3 Π. ΜΙΧΕΛΗΣ, Αἰσθητικὴ θεώρηση τῆς Βυζαντινῆς Τέχνης.

τὰ τεῖχη διέθετον τὸ λεπτὸν ἐκεῖνο αἴσθημα, ὅπερ ὠδήγει πάντοτε αὐτοὺς εἰς τὴν «ἐφαρμογὴν τῶν τελείων ἀναλογιῶν» εἰς πᾶν ὅ,τι κατεσκεύαζον¹, δυνάμεθα νὰ συνοψίσωμεν ὡς ἑξῆς τὸ ἐκ τῆς προηγηθείσης μελέτης ἐξαγόμενον συμπέρασμα: Τὸ Θεοδοσιανὸν τεῖχος, οὐχὶ μόνον ὡς σύνολον καθ' ἣν ἐποχὴν ἐκτίσθη, εἶναι ἄξιον νὰ συγκριθεῖ μετὰ τῶν καλλιτεχνημάτων, ἀλλὰ καὶ μετὰ τὰς ἐπεμβάσεις τὰς ὁποίας ὑπέστη κατὰ τὰς διαφόρους φάσεις τῆς μακροαίωνος αὐτοῦ ζωῆς, διότι διετηρήθησαν, ὑπὸ τὴν ἐπίδρασιν τοῦ αὐτοῦ λεπτοῦ αἰσθηματος, καὶ ἐν τοῖς ἐπιμέρους, τὰ γνωρίσματα ἐκεῖνα, ἕνεκα τῶν ὁποίων τὸ ἀπλοῦν οἰκοδόμημα καθίσταται ἀρχιτεκτόνημα, δηλαδὴ ἔργον τέχνης.

ΑΡΙΣΤΕΙΔΗΣ ΠΑΣΑΔΑΙΟΣ

¹ Ἀνωτέρω σ. 66.



Τὰ Θεοδοσιανά τείχη τῆς Κωνσταντινουπόλεως ὡς ἔχουσι σήμερον.

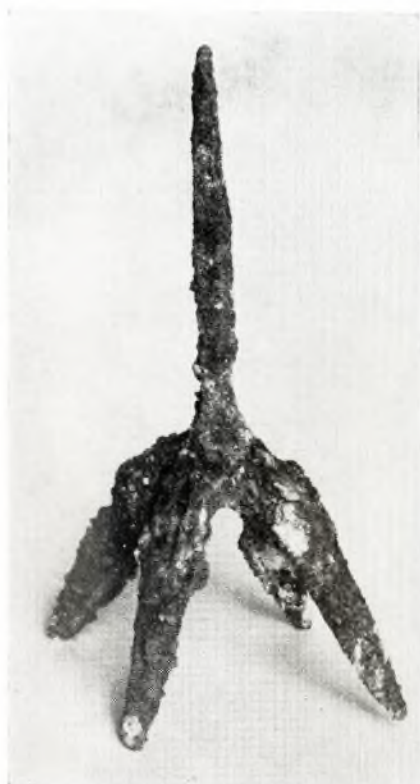


α



β

α. 'Ο ύπ' άρ. 63 πύργος τῶν Θεοδοσιανῶν τειχῶν.
β. Τὸ ἐπὶ τοῦ πύργου 63 ἐντετειχισμένον μαρμάρινον γλυπτόν.



3

α. Σιδηρούς κηροπήγιον.



4

β. Χαλκοῦν ἔλασμα (λαβὴ κοντοῦ).



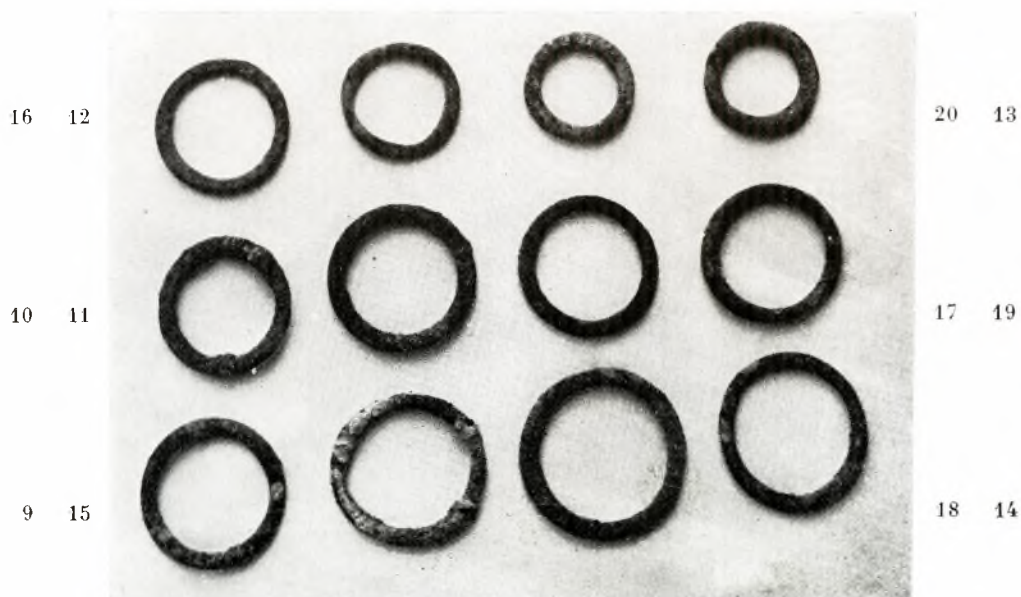
5

6

8

7

γ. Χαλκαῖ πόρπαι.



δ. Κρίκοι πορπῶν.



α. Μαχαίριον και ἥλος (σιδηρᾶ).



β. *Οστρακα ομάδος I.



γ. *Οστρακα ομάδος I.



δ. *Οστρακα ομάδος I.



ε. *Οστρακα ομάδων I και III.



ζ. *Οστρακα ομάδος I.



η. *Οστρακα ομάδος II.

43α



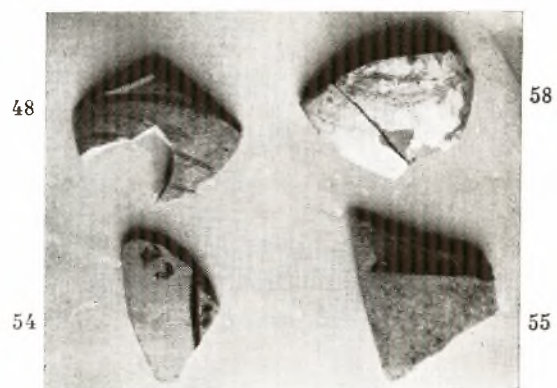
43β
α. Ήστρακα δμάδων II και III.



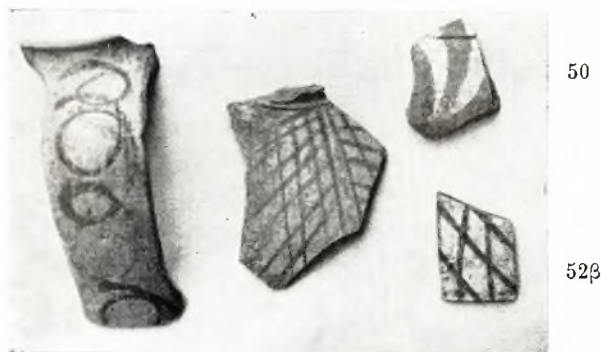
44α 44β
β. Ήστρακα δμάδος II.



45β 45α
γ. Ήστρακα δμάδος II.



δ. Ήστρακα δμάδων II, IV και V.



53 52α
ε. Ήστρακα δμάδων III και IV.



56
ζ. Προχοίς δμάδος V.



η. Ήστρακα δμάδος VII



θ. Ήστρακα δμάδων VII και VIII.



63 64
α. *Οστρακα ομάδων VII και VIII.



83 82 65 66
β. *Οστρακα ομάδων VII και VIII



67 68
γ. *Οστρακα ομάδων VI και VII.



71 72
δ. *Οστρακα ομάδος VIII.



73 74α 74β 85
ε. *Οστρακα ομάδος VIII.



84 75 77β 76 77α
ζ. *Οστρακα ομάδος VIII.



86α 86β 86γ
η. *Οστρακα ομάδος VIII.



87
θ. Προχοις ομάδος VIII.



α. Ώστρακα ομάδων V, VIII και X.



β. Προχοΐδος τεμάγια ομάδος IX.



γ. Τεμάγια άμφορίσκου ομάδος VII και προχοΐδος ομάδος IX.



δ. Ώστρακι ομάδος IX.



ε. Ώστρακα ομάδων IX και XII.



93 (προσθία ὄψις).



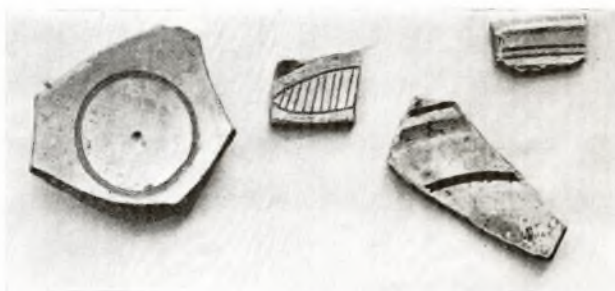
93 (ὀπισθία ὄψις).

α - β. Προχοίς ομάδος ΙΧ.



95 96

γ. Λαβαί προχοϊδων ομάδος ΙΧ.



103 105

δ. *Οστρακα ομάδων ΙΧ, Χ καὶ ΧΙ.

99β

99α

104 100β 100γ



101β 101α 100α

ε. *Οστρακα ομάδων ΙΧ, Χ καὶ ΧΙ.



108β

108α

107

ζ. Τεμάχια θαλίνων σκευῶν.