

# ΛΕΣΒΙΑΚΑ

ΔΕΛΤΙΟΝ

ΤΗΣ ΕΤΑΙΡΕΙΑΣ ΛΕΣΒΙΑΚΩΝ ΜΕΛΕΤΩΝ

ΤΟΜΟΣ Δ'

---



ΜΥΤΙΛΗΝΗ

1962

## Π Ε Ρ Ι Ε Χ Ο Μ Ε Ν Α

Πρόλογος .....	Σελ. 5
ΚΩΣΤΑ ΚΟΝΤΟΥ 'Η κατάκτηση τῆς Μυτιλήνης ἀπὸ τοὺς Τούρκους .....	» 7
ΙΩΑΝ. ΜΟΥΤΖΟΥΡΗ Μεσαιωνικὰ κάστρα τῆς Λέσβου .....	» 50
Σ. Ι. ΧΑΡΙΤΩΝΙΔΗ Οἰκοδομικὲς φάσεις τοῦ κάστρου τῆς Μυτιλήνης .....	» 69
Ι. Μ. ΦΟΥΝΤΟΥΛΗ Οἱ Τούρκοι κατακτῆται ἐν ταῖς ἀκολουθίαις τῶν Λεσβίων 'Αγίων .....	» 76
Σ. Γ. ΠΑΡΑΣΚΕΥΑΪΔΗ 'Ο Ταξιάρχης τοῦ Μανταμάδου .....	» 91
Ζ. Π. ΚΑΜΠΟΥΡΗ Τὰ τελευταῖα χρόνια τῆς τουρκοκρατίας στὴ Λέσβο ...	» 102
ΓΕΝ. ΕΠΙΤΕΛ. ΣΤΡΑΤΟΥ 'Η ἀπελευθέρωσις τῆς Λέσβου (ἱστορικὴ καὶ στρα- τιωτικὴ ἔκθεσις ἐπὶ τῇ βάσει τοῦ ἀρχείου τοῦ Γεν. 'Επιτελείου Στρατοῦ) .....	» 189
Φ. ΔΗΜΟΥ — Γ. ΚΑΡΑΜΑΝΟΥ — Α. ΠΑΡΑΣΚΕΥΑΪΔΗ 'Η Λέσβος τὶς μέρες τῆς ἀπελευθέρωσης .....	» 198

### Λ Ε Σ Β Ι Α Κ Α Χ Ρ Ο Ν Ι Κ Α

Β. ΑΡΧΟΝΤΙΔΗ 'Αριστείδης Δελῆς .....	» 229
ΕΤΑΙΡΕΙΑ ΛΕΣΒΙΑΚΩΝ ΜΕΛΕΤΩΝ 'Εκθέσις πεπραγμένων ὑπὸ τοῦ Διοι- κητικοῦ Συμβουλίου ἀπὸ 22 Σεπτεμβρίου 1957 μέχρι τῆς 13 Νοεμβρίου 1960 .....	» 234
Α. Π. 'Η προστασία τῶν ἱστορικῶν μνημείων τῆς Λέσβου .....	» 239

### Π Ι Ν Α Κ Ε Σ

Πίναξ	I εἰκ.	1. 'Ἰγνη ἀρχαίων τοίχων στὴ δυτ. τάφρο τοῦ κάστρου ..	» 72
»	»	2. Σπασμένο οἰκόσημο τῶν Γατελούζων στὸ δυτ. ἐξωτερικὸ τεῖχος .....	» 72
»	II	3. 'Επιγραφὴ τοῦ Φρ. Γατελούζου στὴ Β.Δ. πύλη .....	» 72
»	»	4. 'Η πύλη τῶν Γατελούζων μὲ τὸν διπλανὸ παλαιότερο πύργο .....	» 72
»	III	5. Βυζαντινὸς πύργος τῆς Β.Δ. ἐσωτερικῆς πύλης .....	» 72
»	»	6. 'Η Β.Δ. γωνία τοῦ Βυζαντινοῦ περιβόλου .....	» 72

## ΟΙΚΟΔΟΜΙΚΕΣ ΦΑΣΕΙΣ ΤΟΥ ΚΑΣΤΡΟΥ ΤΗΣ ΜΥΤΙΛΗΝΗΣ

\*Αν και λείπουν θετικά δεδομένα, τοπογραφικοί λόγοι δημιουργούν την πεποίθηση (1) ότι το κάστρο τής Μυτιλήνης καλύπτει το χώρο τής αρχαίας ακρόπολης. Η μοναδική ανασκαφή, (2) που έγινε άμέσως μετά την απελευθέρωση, δεν έδωσε κανένα θετικό αποτέλεσμα και το άφθονο αρχαίο υλικό, που έχει χρησιμοποιηθῆ ἀργότερα στο μεσαιωνικό κάστρο, φαίνεται να προέρχεται το περισσότερο από την ὕστερη ἀρχαιότητα. Τὰ μοναδικὰ ἀρχαία σημάδια ἐπάνω στο ἔδαφος φαίνονται νὰ εἶναι κάτι λαξεύματα στο βράχο στη δυτική τάφρο, πίσω ἀπὸ τὸ σημερινὸ ὄρφα-νοτροφεῖο, τὸ Κονάκι, στο τοπογραφικὸ διάγραμμα τῶν «Inscriptiones Graecae» XII, 2 (πίν. 1). Τὰ λαξεύματα αὐτὰ ἔχουν κατεύθυνση ἐγκάρσια πρὸς τὸν ἄξονα τῆς τάφρου (Α - Δ περίπου)· στο βορινότερο μάλιστα, τὸ κοντινότερο πρὸς τὴ βορειοδυτικὴ πύλη, στὴν Ὀρτά - Καπού τῶν Τούρκων (βλ. σχέδιο Α), κάτι διατηρεῖ κι ἀπὸ τὸν τοῖχο που πατοῦσε ἐπάνω του (εἰκ. 1). Ὁ τοῖχος αὐτὸς (πάχος 0.60 μ.) κι ἀπὸ τὴν κατασκευὴ του φαίνεται ἀρχαῖος καὶ στο καθάρισμά του μᾶς ἔδωσε λιγοστὰ κομματάκια ἀγγεῖα, που βεβαιώνουν ὅτι ἀνήκει στὴν κλασσικὴ ἀρχαιότητα. Ὁ προορισμὸς ὅμως ὄλων, αὐτῶν τῶν λαξευμάτων μένει ἀνερμήνευτος, ἔτσι μεμονωμένα που στέκουν γιὰ τὴν ἔρευνα καὶ χωρὶς νὰ μπορούμε γιὰ τὴν ὥρα νὰ τὰ παρακολουθήσουμε πέρα ἀπὸ τὰ ὅρια τοῦ πλάτους τῆς τάφρου καί, μὲ τὴ μοναδικὴ ἐξαίρεση που σημείωσα, ἀπογυμνωμένα ἀπὸ κάθε κατασκευή. Γι' αὐτὸ κάθε ἐξήγηση που θὰ μπορούσε, ὑποθετικά, νὰ προταθῆ (ἀναλήμματα ἢ ἀνδηρα δρόμων) φαίνεται πρῶιμη χωρὶς πρόσθετα δεδομένα.

---

1. Βλ. Α. CONZE, Reise auf der Insel Lesbos, Hannover 1865, σ. 4 - 5, πρβλ. R. KOLDEWEY, Die antiken Baureste der Insel Lesbos, Berlin 1890, σ. 8, καθὼς καὶ τὸ μικρὸ σχέδιο με τὴν τοπογραφικὴ ἀναπαράσταση τῆς ἀρχαίας Μυτιλήνης στὸν πίν. 1 - 2.

2. Πρακτικὰ τῆς Ἀρχαιολογικῆς Ἑταιρείας 1913 σ. 69-70 καὶ 117-8 καὶ Ἀρχαιολογικὴ Ἐφημερὶς 1914, 140 - 141.

Είναι αυτονόητο πώς μια τόσο επίκαιρη και σημαντική θέση θα ήταν όχυρωμένη, όσες φορές στην ιστορία οι σημαντικές πολιτείες υπερασπιζόνταν από ακροπόλεις ή κάστρα. Δεν υπάρχει λοιπόν αμφιβολία πώς και στα βυζαντινά χρόνια, κι από πολύ ένωρίς, κάποιο κάστρο θα είχε χτιστεί στη θέση αυτού, που ανεξέταστα βαφτίζουμε συνήθως «γενοβέζικο» (1).

Άφου όμως η ανίχνευση για την αρχαία ακρόπολη δεν μās δίνει γερές βάσεις, ως προσπαθήσουμε να ξεδιαλύνουμε την ιστορία του ξεκινώντας από τη σημερινή μορφή του.

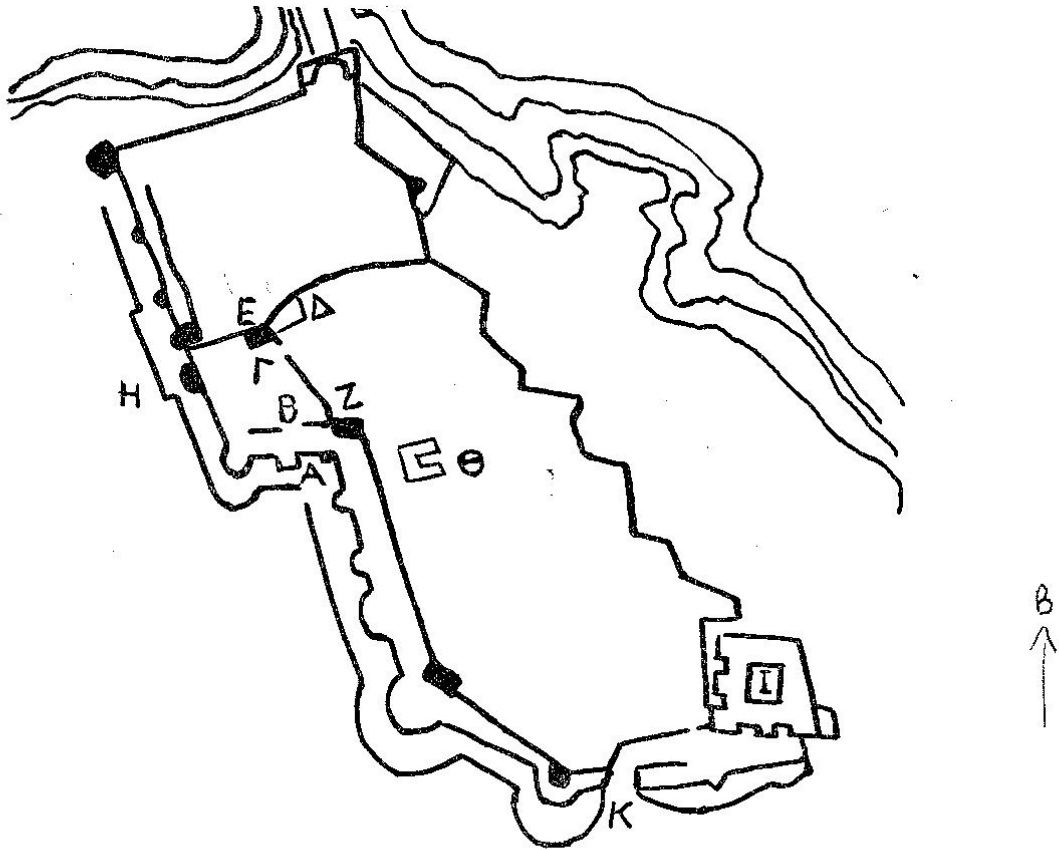
Για να ξεκρίνουμε καλύτερα τις επανωτές φάσεις του είναι προτιμώτερο να τὸ ξεετάσουμε στρωματογραφικά, αρχίζοντας κ' ἐδῶ, ὅπως στis ἀνασκαφές, ἀπὸ τὰ νεώτερα (μια μάλιστα πὸν δὲν μās εἶναι γνωστὴ ἡ ἀρχικὴ του φάση), πὸν μὲ μεγαλύτερη ἀσφάλεια καὶ ἀκρίβεια ταυτίζονται καὶ χρονολογοῦνται, κ' ἔπειτα, ἀφαιρώντας ἕνα-ἕνα, ὅπως στis ἀνασκαφές (μὲ τὸ νοῦ μας, φυσικά, ἐδῶ) τὰ επανωτὰ στρώματα, νὰ κοιτάξουμε νὰ ξεχωρίσουμε τis κυριώτερες φάσεις πὸν σημαδεύουν τὴν ιστορία του — περιορίζοντας τὴν ἔννοια ἐδῶ στὴν οἰκοδομικὴ του ἐξέλιξη.

Τ'ἀπανωτὰ αὐτὰ στρώματα ξεχωρίζουν καθαρῶτερα ἀπὸ κάθε ἄλλη μεριὰ πάλι στὴν Ὀρτά - Καπού (Α στὸ σχέδιο) μὲ τὴν σφραγισμένη, κατὰ κάποιο τρόπο, πύλη μὲ τὴν τούρκικη ἐπιγραφή, πὸν σημει-

1. Τὸ λάθος αὐτὸ γίνεται καὶ ἀπὸ σοβαροὺς μελετητές, ὅπως π.χ. ὁ Α. Ὀρλάνδος στὸ ἄρθρο του «Ὁ Μενδρεσές τοῦ κάστρου τῆς Μυτιλήνης» στὸ Ἡμερολόγιον τῆς Μεγάλης Ἑλλάδος τοῦ 1929 σ. 121. Μνεῖα τοῦ βυζαντινοῦ κάστρου ἀπὸ τὸν C. CICHORIUS στὰ Athenische Mitteilungen 13, 1888 σ. 42, στὸν CONZE ἔ.ἄ. σ. 4. κ.ἄ.

Καταχρηστικὰ μάλιστα μιλοῦμε γιὰ τοὺς «Γενουάτες», γιὰτὶ ἡ ἐπικυριαρχία δὲν εἶχε παραχωρηθῆ στὴν πολιτεία τῆς Γένουας, ἀλλὰ στὴν οἰκογένεια τοῦ Φραγκίσκου Γατελούζου προσωπικά, γιὰ τis ὑπηρεσίες πὸν προσέφερε στὸν Ἰωάννη Παλαιολόγο καὶ σὰν προῖκα γιὰ τὴ γυναίκα του Μαρία Παλαιολογίνα, ἀδελφὴ τοῦ Ἰωάννη. Ἔτσι μάλιστα, βλέποντας τis σχέσεις μὲ τὰ φεουδαλικά κριτήρια τῆς ἐποχῆς, κ' ἐτούτη ἡ περίοδο εἶναι βυζαντινὴ, ἀφου τὰ δικαιώματα τῶν Γατελούζων βασιζόνταν στὴν παραχώρηση τῶν Παλαιολόγων κ' εἶχαν ἐπισφραγισθῆ μὲ ἐπιγαμία. Οἱ δεσμοὶ αὐτοὶ παραστατικὰ εἰκονίζονται στὰ οἰκόσημα τῶν Γατελούζων, ὅπου δίπλα στὸ δικὸ τους, τὸ φοιλιδωτό, τοποθετοῦν τὰ 4 Β τῶν Βυζαντινῶν καὶ τὸν ἀετὸ, ἀκόμη καὶ τὸν δικέφαλο ἀετὸ (στὴν νότια πύλη) τῶν Παλαιολόγων. Τὰ οἰκόσημα τοῦ κάστρου τὰ ἔχει μελετήσει ὁ F. W. HASLICK στὸ ἄρθρο του The Monuments of the Gattelusi of Lesbos στὸ Annual τοῦ British School of Athens (BSA) 15, 1908/09, 248 - 290.

Γιὰ τὸ δικέφαλο ἀετὸ βλ. Σπ. Λάμπρου, Ὁ δικέφαλος ἀετὸς τοῦ Βυζαντίου, Νέος Ἑλληνομνήμων 6, 1909, 433 - 473 καὶ εἰδικὰ γιὰ τὴ χρῆση του ἀπὸ τοὺς Γατελούζους σ. 445 - 446.



Τὸ κάστρο τῆς Μυτιλήνης

(Σχέδιο παρμένο ἀπὸ τὸν Hasluck)

- A. Ὅρτὰ - Καποῦ.
- B. Πύλη Φρ. Γατελούζου
- Γ. Ἐσωτερικὴ Β.Δ. πύλη
- Δ. Δεξαμενὴ
- Ε. Ζ. Βυζαντινοὶ πύργοι
- Η. Πολυγωνικὸς πύργος
- Θ. Μεντρεσές
- Ι. Κεντρικὸς περίβολος
- Κ. Μεσημβρινὴ πύλη

— ώνει τὸ ἔτος 1770 (1). Ἡ πύλη αὐτὴ δένεται μὲ ὄλο τὸ τεῖχος τῆς ἐξωτερικῆς πλευρᾶς, ποὺ προχωρεῖ πρὸς νότο. Ἔτσι πύλη, ἐξωτερικὸ τεῖχος καὶ τάφος μποροῦν μὲ ἀσφάλεια νὰ χρονολογηθοῦν καὶ ἀποτελοῦν τὸ τελευταῖο, χρονικὰ, σημαντικὸ δυνάμωμα στὸ ὀχυρωματικὸ σύστημα τοῦ κάστρου — ἐνίσχυση, ποὺ τὴν προκάλεσε, χωρὶς ἄλλο, ὁ φόβος ἀπὸ τὴν ἐμφάνιση τοῦ ρωσικοῦ στόλου στὰ νερά τοῦ Αἰγαίου. Ἐνα πρόσθετο τεκμήριο γιὰ τὴν ἀνέγερση αὐτοῦ ἐδῶ τοῦ τεῖχους στὰ χρόνια τῆς τουρκοκρατίας, μᾶς δίνει ἓνα κομμάτι ἀπὸ οἰκόσημο τῶν Γατελούζων (2) μὲ τὴ χρονολογία 1373, ποὺ χρησιμοποιήθηκε, σπασμένο, λίγο πῶ πέρα ἀπὸ τὴν πύλη (εἰκ. 2).

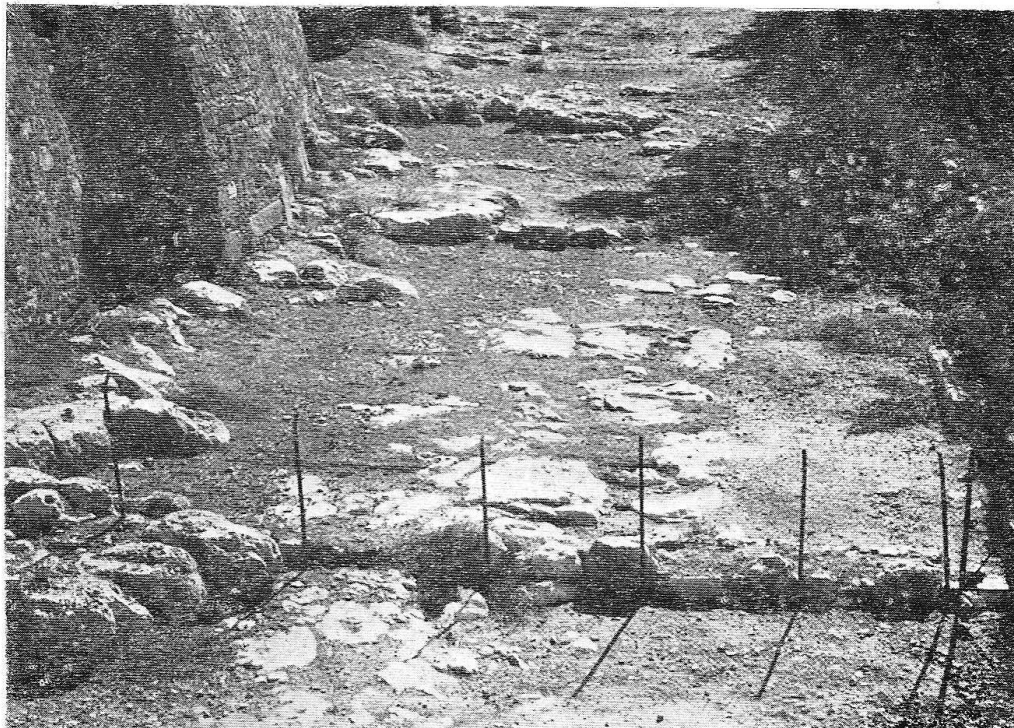
Ἐνα ὁμοιο, ἀκέραιο οἰκόσημο βρίσκεται στὴν ἀρχικὴ τοῦ θέσης καὶ μᾶς δίνει τὰ στοιχεῖα γιὰ τὴν ἐσωτερικὴ πύλη (B στὸ σχέδιο) καὶ τὸ τεῖχος, ποὺ προχωρεῖ δυτικὰ τῆς. Εἶναι ἡ ἰδρυτικὴ ἐπιγραφή γιὰ τὶς ὀχυρώσεις τοῦ πρώτου ἀπὸ τοὺς Γατελούζους, τοῦ Φρατζέσκου, καὶ ἔχει καὶ αὐτὴ τὴν ἴδια χρονολογία, 1373 (εἰκ. 3).

Ἀνατολικά ὁμοῦ ἀπὸ τὴν πύλη τὸ δεμένο μ'αὐτὴν τεῖχος προχωρεῖ πολὺ λίγο σταματώντας σ' ἓνα τετράγωνο πύργο (Z στὸ σχέδιο), ὅπου ἔρχεται καὶ ἀκουμπάει (εἰκ. 4). Ἀκουμπάει εἶναι ἀκριβῶς ἡ λέξη, γιὰ τὸ τεῖχος δὲν δένεται μὲ τὸν πύργο κ' εἶναι φανερὸ καὶ ἀπὸ τὴν τοιχοδομία ὅτι ὁ πύργος εἶναι παλαιότερος. Ἔτσι τοῦλάχιστον δείχνει τὸ σχεδὸν ἰσοδομικὸ χτίσιμο μὲ μεγαλύτερα ἀγκωνάρια καὶ ἀναμεσὸ τους πολλὰ δουλεμένα μάρμαρα ἀπὸ κτήρια τῆς ἀρχαιότητος — ὑλικό, ποὺ ἦταν φυσικὸ νὰ τὸ βρίσκουν ἀφθονώτερο τὰ παλαιότερα χρόνια (3). Μὲ τὸ ἴδιο σύστημα τοιχοδομίας προχωρεῖ τὸ τεῖχος καὶ ἀπὸ τὶς δυὸ μεριεὶς τοῦ πύργου, τόσο πρὸς τὰ νότια, ὅσο καὶ πρὸς τὸ βορρῆα (σὲ κατεύθυνση κάθετῃ πρὸς τὴν πύλη καὶ τὸ τεῖχος τοῦ Γατελούζου). Στὸ βορινὸ μάλιστα κομμάτι του, σὲ καμιά πενήνταρτὰ μέτρα ἀπόσταση ἀπὸ τὸν πύργο, ἀνοίγεται καὶ μιὰ τρίτη, ἐσώτατη τῶρα, πύλη (Γ στὸ σχέδιο), ποὺ στὰ βυζαντινὰ χρόνια θ' ἀποτελοῦσε τὴν ἐξωτερικὴν, ἀπὸ τὴ μεριὰ τῆς πολιτείας καὶ τὸ βορεινὸ λιμάνι, εἴσοδο τοῦ κάστρου. Ἐνας δυνατὸς τετράγωνος πύργος (E) τὴν προστατεύει ἀπὸ τ' ἀριστερὰ (βορινὰ) μὲ ἀφθονή, καὶ αὐτός, χρῆση ἀρχαίου ὑλικοῦ (εἰκ. 5). Ὅμοιο στὴν κατασκευὴ συνεχί-

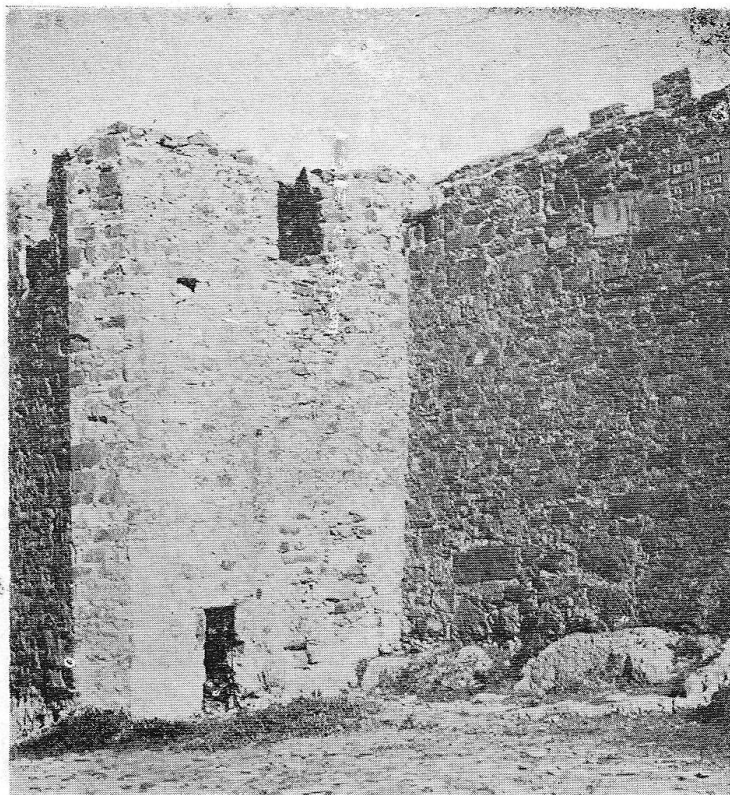
1. HASLUCK ἔ. ἄ.

2. Ἔ. ἄ. ἀριθ. 3.

3. Βλ. K. ADREWS Castles of the Morea, Princeton 1953, 220 - 221· βλ. καὶ σ. 86 εἰκ. 91, 121 - 122, 123, 129 εἰκ. 138 καὶ 144.



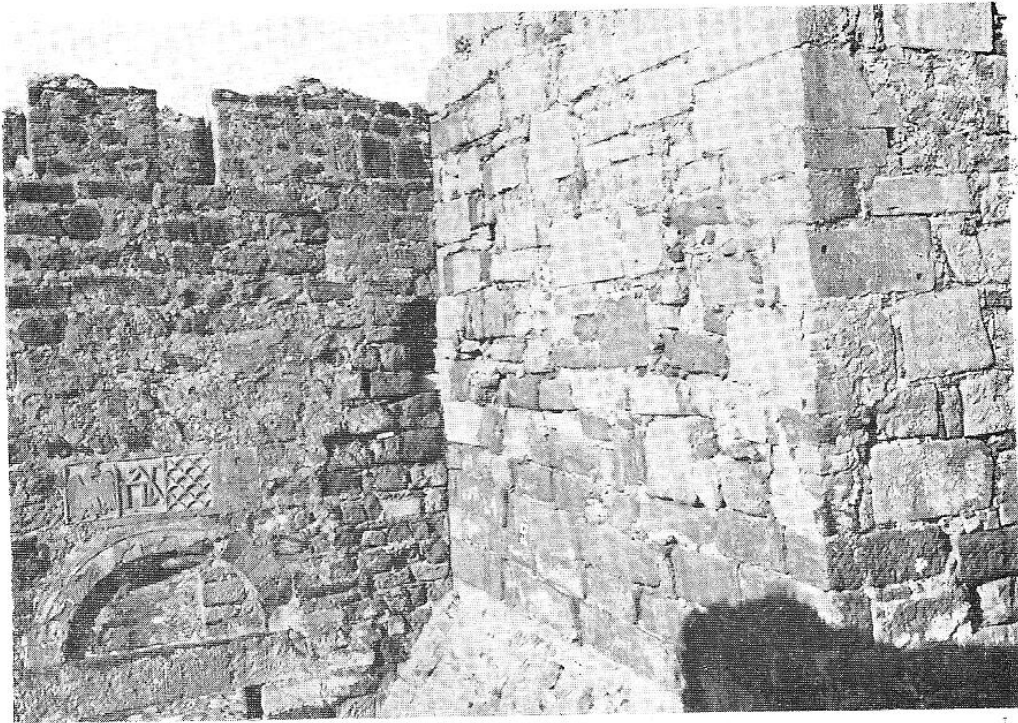
Εικ. 1.—Ίχνη αρχαίων τοίχων στη δυτική τάφρο του κάστρου.



Εικ. 2.—Σπασμένο οικόσημο τῶν Γατελούζων χτισμένο στὸ δυτ. ἐξωτερικὸ τεῖχος.



Εἰκ. 3.—Ἐπιγραφή τοῦ Φρατζέσκου Γατελούζου στή Β.Δ. πύλῃ.

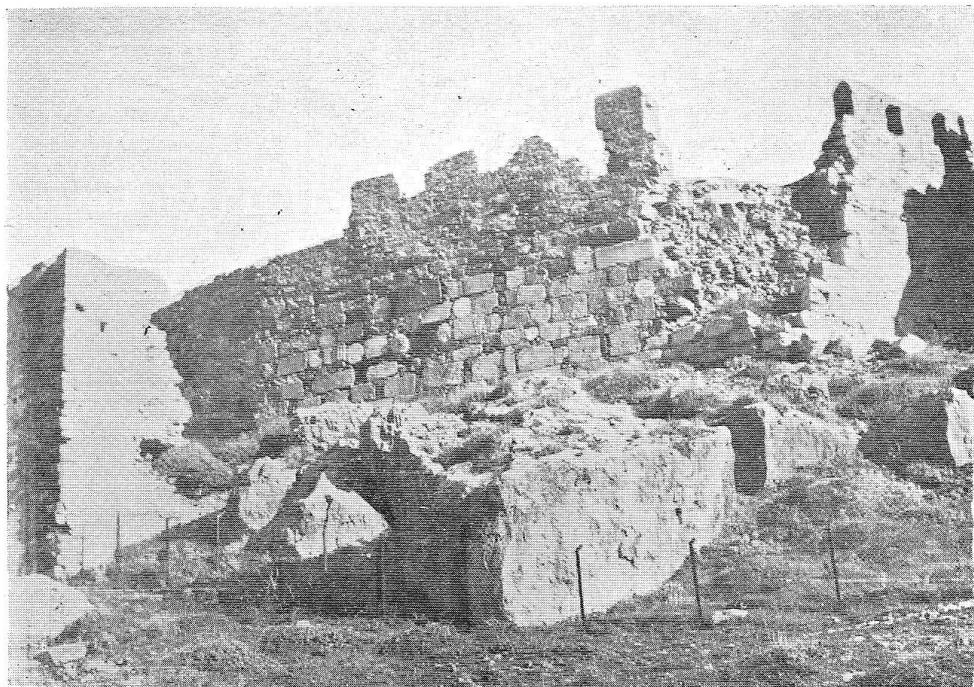


Εἰκ. 4.—Ἡ πύλῃ τῶν Γατελούζων μετὸν διπλανὸ παλαιότερο πύργον.

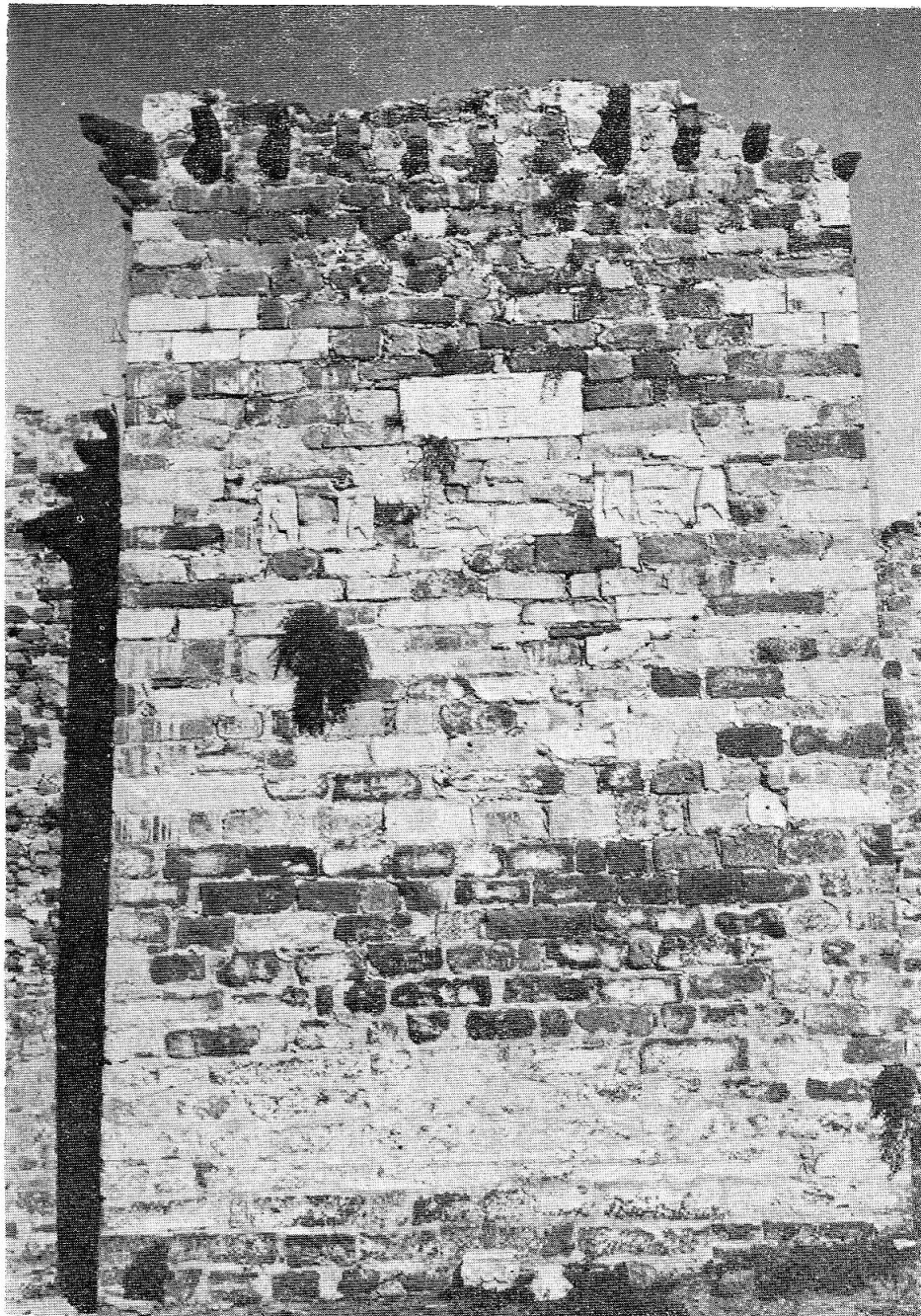




Είκ. 5.—Βυζαντινός πύργος τῆς Β.Δ. ἐσωτερικῆς πύλης.



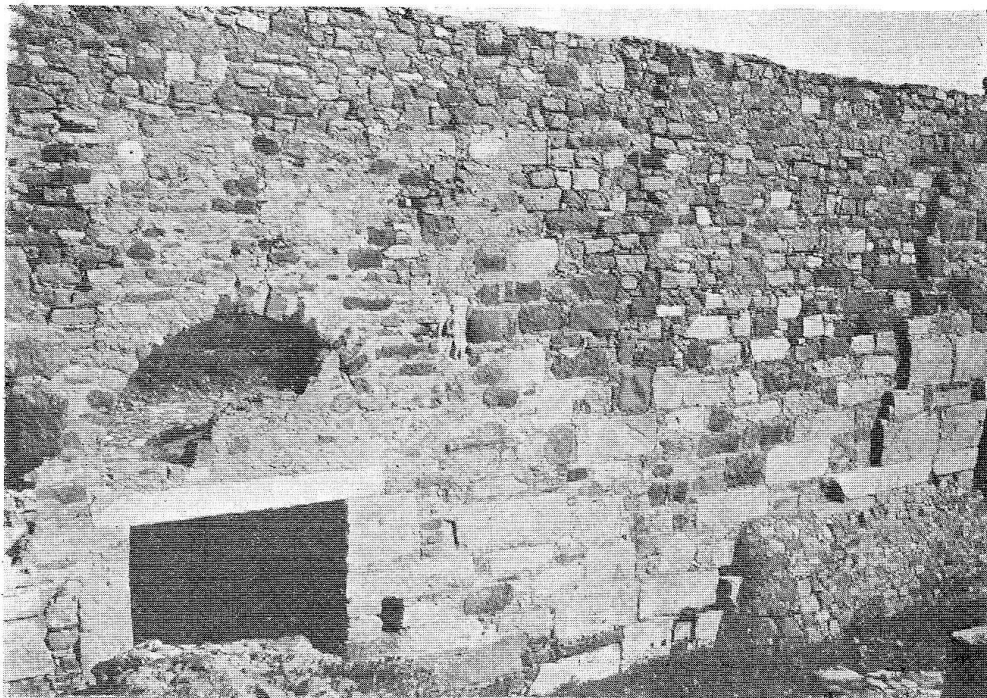
Είκ. 6.—Ἡ Β.Δ. γωνία τοῦ Βυζαντινοῦ περιβόλου.



Είκ. 7.—Πύργος τοῦ κεντρικοῦ περιβόλου με οἰκόσημο τῶν Γατελούζων.



Είχ. 8.—Πολυγωνικός πύργος τῶν Γατελούζων στὸν Β.Δ. προμαχώνα.



Είχ. 9.—Βυζαντινὸ τεῖχος με ὑστερότερες ἐπισκευές κοντὰ στὴ Β.Δ. πύλη.

ζεται τὸ τεῖχος κι ἄφοῦ κάμπτεται, λίγο πιὸ πέρα, πρὸς τ' ἀνατολικά, ὅπως μάλιστα ἐντυπωσιακά, ὄλο μάρμαρα, φαντάζει ἀπ' ἔξω (εἰκ. 6).

Ἀπὸ τῆ μέσα μεριά τὸ ἴδιο αὐτὸ τεῖχος, πολὺ κοντὰ στὴν πύλη, δένεται μὲ τὴ δεξαμενὴ (Δ) — τὴν κιστέρνα τῶν βυζαντινῶν — ποὺ τὴν χαρακτηρίζει κι αὐτὴ ἄφθονη χρῆση ἀρχαίου ὑλικοῦ, ἐνῶ ἡ πυλὶδα τῆς στεφανώνεται μὲ τὸ χαρακτηριστικὸ βυζαντινὸ ὀδοντωτὸ κεραμουργικὸ κόσμημα.

Διαπιστώσαμε ἔτσι, σ' ἓναν τομέα, τὶς τρεῖς κύριες οἰκοδομικὲς περιόδους τοῦ κάστρου καὶ ἐπιβεβαιώσαμε κι ἀπὸ τὴν κατασκευαστικὴ ἀλληλουχία, ἓνα, λογικὰ ἐξαγόμενο, γνωστὸ κι ἀπὸ πολλὰ μέρη (βλ. σημ. 5) χρονολογικὸ «κλειδί», τὴν ἄφθονη χρῆση ἀρχαίου ὑλικοῦ στὴ βυζαντινὴ ἐποχὴ καὶ μάλιστα στὶς παλαιότερες φάσεις τῆς.

Τὶς τρεῖς αὐτὲς οἰκοδομικὲς περιόδους μπορούμε ἐξ ἴσου σχεδὸν καθαρὰ νὰ ξεχωρίσουμε καὶ στὴ διαμετρικὰ ἀντίθετη γωνία τοῦ κάστρου, νοτιοανατολικά, στὸ ὑψηλότερο σημεῖο του, ὅπου μὲ τοὺς πέντε πύργους ποὺ δένονται σ' ἓναν περιορισμένο περίβολο, σχηματίζεται ὁ ὀχυρωματικὸς πυρῆνας του (Keer, donjon, I στὸ σχέδιο). Ἀπὸ τοὺς πέντε πύργους ὁ μεσαῖος τῆς δυτικῆς πλευρᾶς (εἰκ. 7) χρονολογεῖται ἀπὸ τὸ ἐντειχισμένο οἰκόσημο (1) στὴν ἐποχὴ τῶν Γατελούζων. Ἀπὸ τὸ ἀξεχώριστο δέσιμο τοῦ ἐνὸς μὲ τὸν ἄλλον, τὴν κατασκευὴ καὶ τὴν τοιχοδομία, σύγχρονοι πρέπει νὰ θεωρηθοῦν καὶ οἱ ἄλλοι πύργοι τοῦ περιβόλου. Διαφορετικὴ ὅμως, ντυμένη ὀλόκληρη μὲ ἀρχαῖα μάρμαρα, εἶναι ἡ ὄψη τῆς ἐσωτερικῆς (ἀνατολικῆς) πλευρᾶς τοῦ περιβόλου, κι' ἀπὸ μέσα ἢ πλευρὰ αὐτὴ ξεχωρίζει ἀπὸ τὶς ἄλλες, γιατί ἔχει ἀρκετὸ ἐσωτερικὸ χῶρο γιὰ νὰ σχηματίσῃ ἓνα μικρὸ διαμέρισμα ἀπὸ ἓναν προθάλαμο καὶ μιὰν αἴθουσα. Ἡ καίρια θέση τοῦ περιβόλου καὶ ἡ σχετικὴ πολυτέλεια στὴν κατασκευὴ τοῦ διαμερίσματος αὐτοῦ, μὲ τὴν ποδιά καὶ τὰ πρέκια τῶν παραθύρων μαρμάρινα, μᾶς βάζουν στὴν ἰδέα πὼς ἐδῶ βρισκόταν ἡ ἐπισημότερη κατοικία τοῦ κάστρου. Κι ἂν ὁ μαρμάρινος τοῖχος δὲν μᾶς ξεγελά, τότε ἔχουμε στὴν πλευρὰ αὐτὴ ἓνα ἀκόμη ἀπομεινάρει τῆς βυζαντινῆς ἐποχῆς.

Στὸν περιορισμένο αὐτὸ κλειστὸ χῶρο πρόσθεσαν καὶ οἱ Τοῦρκοι τὸ δικό τους οἰκοδόμημα : μιὰ σειρά δωμάτια στὴ βορινὴ πλευρά, μ' ἓνα προστώο μὲ σπασμένα τόξα ἐμπρὸς τους, ποὺ πατοῦν πάνω σὲ χαμηλοὺς πεσσούς — στοιχεῖα ἀνάλογα μὲ τοῦ Μεντρεσέ (Θ) τοῦ κάστρου (2).

1. HASLUCK ἔ. ἀ. ἀρ. 8.

2. Ὁρλάνδος ἔ.ἀ. σ. 121 - 128 εἰκ. 1 καὶ 3.

Τὰ δωμάτια τούτα μὲ τὴ στοὰ στέκουν σὲ ψηλότερο ἐπίπεδο, ἐνῶ στὸ κατῶι σχηματίζονται ἰσάριθμες ἀποθήκες. Ἡ ἀνάβαση γίνεται μὲ μιὰ διπλὴ πέτρινη σκάλα — τοποθετημένη λίγο δυτικώτερα ἀπὸ τὸ κέντρο — μὲ ὀχτῶ σκαλοπάτια ἀπὸ κάθε μεριά. Σ' αὐτὴν ἀκριβῶς τὴ σκάλα βρίσκεται καὶ ἡ χρονολογικὴ σφραγίδα, ποὺ βεβαιώνει πῶς χτίστηκε ἀπὸ τοὺς Τούρκους : στὴν ὄψη τῆς (νότια) ἔχει χρησιμοποιηθῆ, μαζί μὲ ἄλλο οἰκοδομικὸ ὕλικό, μιὰ σπασμένη ἐνεπίγραφο πλάκα τῶν Γατελοῦζων (1). Ἡ ἐπιγραφή ἀναφέρεται στὸ χτίσιμο μιᾶς *loggia* ἀπὸ τὸν τελευταῖο Γατελοῦζο, τὸν Νικόλα, τὸ 1460, δυὸ μόλις χρόνια προτοῦ ἡ πολιτεία (καὶ μαζί καὶ ὁλόκληρο τὸ νησί) πέσει στὰ χέρια τῶν Τούρκων — ἴσως στὴ θέση τῆς στοᾶς αὐτῆς, ποὺ εἶχαν οἱ Τοῦρκοι γιὰ μπαρουταποθήκη, ἂν καὶ ὁ νοῦς μας μπορεῖ νὰ πάει καὶ σὲ κάτι φορούσια, πῶχουν ἀπομείνει ψηλά στὸν τοῖχο τῆς νότιας πλευρᾶς τοῦ περιβόλου.

Διαπιστώσαμε λοιπὸν σὲ δυὸ καίριους τομεῖς τὶς τρεῖς κύριες οἰκοδομικὲς περιόδους τοῦ κάστρου. Βεβαιωθήκαμε ἔτσι ὅτι ἀπὸ πολὺ παλιά, τὴν ἐποχὴ ἴσως τοῦ Ἰουστιανιανοῦ, εἶχε χτιστῆ, κατὰ μέγα μέρος ἀπὸ ἀρχαῖο οἰκοδομικὸ ὕλικό, ἓνα γερὸ καὶ σημαντικὸ κιάλας σὲ ἔκταση κάστρο. Ὁ πρῶτος Γατελοῦζος, ὁ Φρατζέσκος, δέκα χρόνια μετὰ τὴν ἀνάρρησή του, τὸ δυναμώνει μὲ σημαντικὲς προσθήκες, ὅπως ὁ προμαχῶνας τῆς βορειοδυτικῆς πύλης (B), ποὺ, ἀργότερα ἴσως, ἔδενε μὲ τὸν γερμένο τῶρα πεντάπλευρο πύργο (2) (εἰκ. 8, Η στὸ σχέδιο), λίγο πιὸ κάτω, βορινὰ τοῦ στρογγυλοῦ γωνιακοῦ πύργου τῆς Ὀρτά - Καπού. Δὲν ξέρουμε ἂν ὁ ἴδιος ὁ Φρατζέσκος ἢ οἱ διάδοχοί του ὑψωσαν τοὺς πύργους τοῦ κεντρικοῦ περιβόλου, ποὺ ὁ τελευταῖός τους, ὁ Νικόλας, μὲ ἀπίστευτη γιὰ μᾶς αἰσιοδοξία, τὸν στόλιζε μὲ κομψὲς βεράντες τὶς παραμονὲς τῆς τουρκικῆς εἰσβολῆς.

Οἱ Τοῦρκοι προσθέτουν πρὸς τὸ χαμηλὸ βορινὸ μέρος καὶ τὴ μεριά τῆς Ἀπάνω Σκάλας (τοῦ βορινοῦ λιμανιοῦ) ὁλόκληρο τὸ κάτω κάστρο μὲ τὴ Σαπλιτζιά, ὅπως λεγόταν ὁ θαλασσινὸς προμαχῶνας, καὶ στὸ τέ-

1. Ἡ ἐπιγραφή αὐτή, ποὺ δὲν τὴν εἶδε ὁ Hasluck, γιὰτὶ δὲν τοῦ εἶχε ἐπιτραπῆ ἡ εἴσοδος στὴν πυριτιδαποθήκη, δημοσιεύθηκε λίγο ἔπειτα στὸν Νέον Ἑλληνομνήμονα 8, 1911, 94 - 95 (καὶ 7, 1908, 342-343).

2. Ἡ ἀπόδοση στοὺς Γατελοῦζους τοῦ πύργου αὐτοῦ μὲ τὴν χαρακτηριστικὴ τῆς ἐποχῆς τους χαλαρὴ ἰσοδομικὴ τοιχοδομία, ποὺ διακρίνει καὶ τοὺς πύργους τοῦ κεντρικοῦ περιβόλου (βλ. εἰκ. 7), βεβαιώνεται ἀπὸ τὸ ἐντειχισμένο στὴ μεσαία πλευρὰ οἰκόσημο (Hasluck ἔ.ἀ. ἀριθ. 1), ποὺ μόλις διακρίνεται στὴ φωτογραφία τῆς εἰκ. 8.

λος σιγουράρουν τῆ βορειοδυτικῆ εἴσοδο, χτίζοντας τὴν Ὀρτά - Καπού καὶ δημιουργώντας μαζί της μιὰ νέα ἀμυντικὴ γραμμὴ μὲ πρόσθετο τεῖχος καὶ παράλληλο προτείχισμα, ποὺ σχηματίζει κι ἀπὸ τὴν πλευρὰ αὐτῆ, καὶ τῆ νότια ἐν συνεχείᾳ, μιὰ ζώνη ἀσφαλείας, ποὺ καταχρηστικὰ τὴ λέμε τάφρο, ἂν καὶ ἐξ αἰτίας τοῦ βραχεροῦ ἐδάφους δὲν εἶναι σκαμμένη σὲ βάθος, ὅπως συμβαίνει μὲ τὸ βορινὸ κομμάτι τῆς δυτικῆς πλευρᾶς. Ἡ νέα αὐτῆ γραμμὴ συνεχίζεται ἀπὸ τῆ νότια μεριά προχωρώντας ὡς τὸν νοτιοανατολικὸ περίβολο καὶ σχηματίζοντας κι ἀπὸ ἐκεῖ μιὰ νέα, ἐξωτερικώτερη, πύλη (Κ) πρὸς τὸ νότιο λιμάνι μὲ μιὰ σειρὰ κανονιστάσια στραμμένα πρὸς τὴ θάλασσα.

Αὐτὲς οἱ τρεῖς κύριες οἰκοδομικὲς φάσεις, ποὺ χοντρικὰ διαγράψαμε, δὲν εἶναι, φυσικὰ, οἱ μόνες ἐποχὲς οἰκοδομικῆς δραστηριότητος γιὰ τὸ κάστρο κι οὔτε πάντοτε ξεχωρίζουν τόσα ξεκάθαρα ἢ μιὰ ἀπὸ τὴν ἄλλη. Εἶναι φυσικὸ πὼς σ' ὅλο τὸ διάστημα ποὺ καλύπτει κάθε μιὰ ἀπὸ τὶς τρεῖς περιόδους — βυζαντινὴ, γενοβέζικη, τούρκικη — διάφορες ἐργασίες θάγιαναν κατὰ καιροὺς, ἐνῶ, παράλληλα, κομμάτια ποὺ ἀνάγονται σὲ μιὰν ὀρισμένη περίοδο εἶναι φυσικὸ νὰ ἐπισκευάστηκαν — συχνὰ σὲ μεγάλη ἔκταση — σὲ ὑστερώτερη ἐποχῇ. Οἱ ἴδιοι οἱ Τοῦρκοι θὰ βρέθησαν στὴν ἀνάγκη νὰ διορθώσουν τὶς σημαντικὲς, χωρὶς ἄλλο, ζημιὰς τῆς πολιορκίας τους. Ἀλλὰ καὶ οἱ φθορὲς τοῦ χρόνου, τετρακόσια πενήντα ὀλόκληρα χρόνια, πολλὰ σκοτοῦρες θὰ τοὺς ἔδωσαν. Πολλὰ ἀπὸ αὐτὰ τὰ μπαλώματα εὐκόλα διακρίνονται ἀπὸ τὴ διαφορετικὴ, καὶ κατὰ κανόνα προχειρότερη, μὲ μικρότερες καὶ ἀκανόνιστες πέτρες, τοιχοδομία τους (πρβλ. εἰκ. 9).

Σ. Ι. ΧΑΡΙΤΩΝΙΔΗΣ