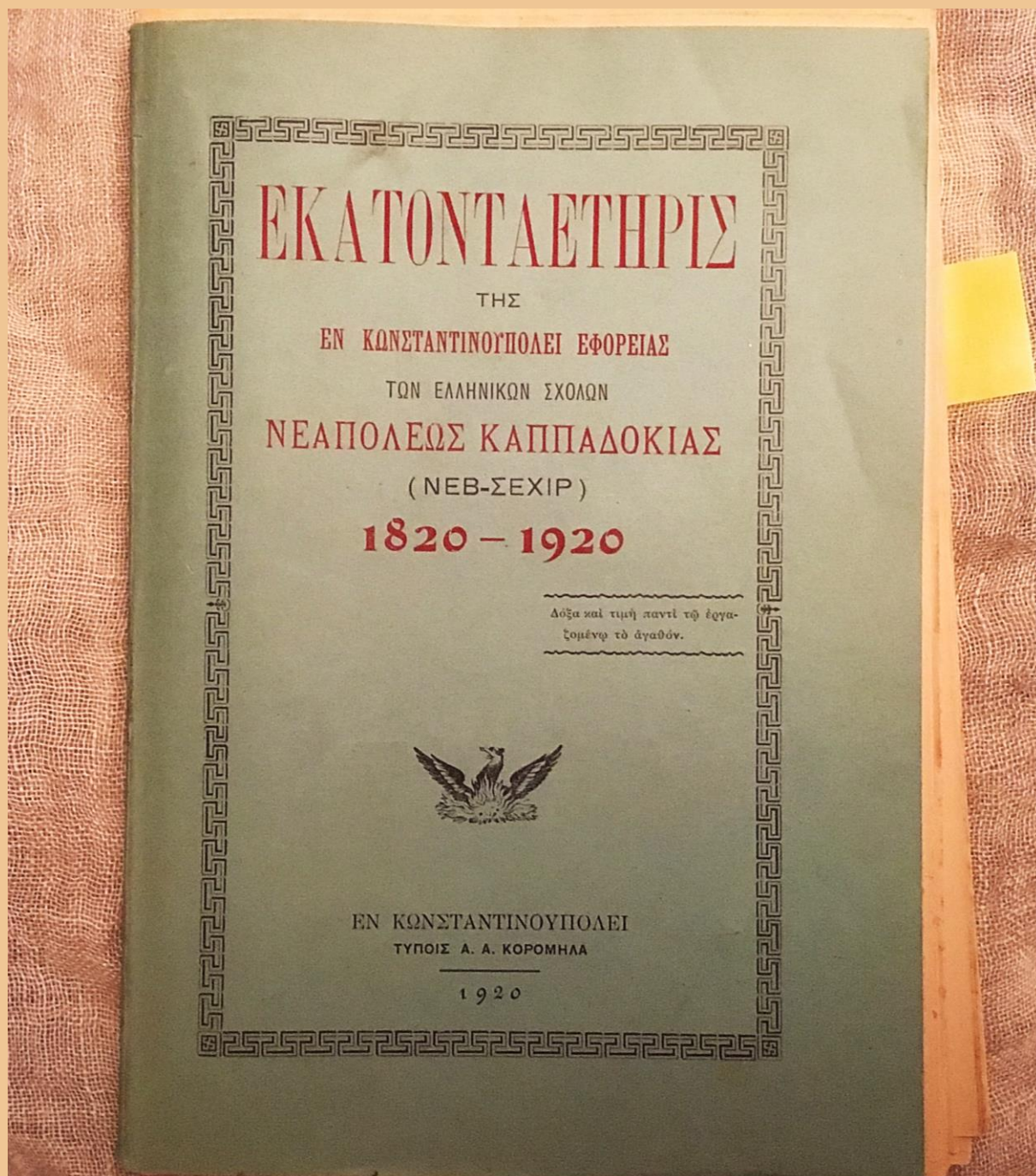


Αποσπάσματα από το σπάνιο βιβλίο: *Εκατονταετηρίς της εν Κωνσταντινουπόλει Εφορείας των Ελληνικών Σχολών Νεαπόλεως Καππαδοκίας (Νεβ-Σεχιρ) [Nevşehir] 1820 – 1920*
(Τύποις Α.Α. Κορομηλά, εν Κωνσταντινουπόλει 1920)



Από τη Βιβλιοθήκη της Πολιτιστικής Εταιρείας Πανόραμα
Επεξεργασία Δημιουργικό Τμήμα Αρχείο Πανοράματος (ΑΠΑΝ) apan.gr

ΤΗΙ ΙΕΡΑΙ ΣΚΙΑΙ
ΤΩΝ ΥΠΕΡ ΑΥΤΗΣ ΕΡΓΑΣΑΜΕΝΩΝ
Η ΠΑΤΡΙΣ

ΕΥΓΝΩΜΟΝΟΥΣΑ

ΑΝΤΙ ΠΡΟΛΟΓΟΥ

Ἡ ἐν Κωνσταντινουπόλει Ἐφορεία τῶν Ἑλληνικῶν Ἐκπαιδευτηρίων Νέβσεχιρ ἐπὶ τῇ συμπληρώσει ἑκατονταετίας ἀπὸ τῆς ιδρύσεως τοῦ πρώτου ἐν Κωνσταντινουπόλει σωματείου τῶν Νεαπολιτῶν, ἐν τῇ συνεδρίᾳ αὐτῆς τῇ 27 Ἰουλίου 1920 ἀπεφάσισεν ὅπως τὸ εὐτυχές τοῦτο τέρμα τῆς μακρᾶς σταδιοδρομίας αὐτοῦ ἐορτάσῃ διὰ πανδήμου πανηγυρικῆς ἐορτῆς.

Εἰς τὴν διωργανωτικὴν ταύτης Ἐπιτροπὴν ἀνετέθη καὶ ἡ σύνταξις καὶ ἔκδοσις ἀναμνηστικοῦ λευκώματος ἐξεικονίζοντος τὸν ἑκατονταετῆ βίον τῶν κοινοτικῶν σχολείων καὶ τὴν δρασίαν ἐν γένει τῆς κοινότητος ὑπὲρ τοῦ ἔργου τῆς ἐκπαιδεύσεως. Ἡ Ἐπιτροπὴ ἐν τῇ ἐκπληρώσει τῆς ἐντολῆς τῆς εὐρέθῃ πρὸ σπουδαίων κωλυμάτων τὸ μὲν ἕνεκα τῆς ἀνεπαρκείας τοῦ εἰς τὴν διάθεσίν της χρόνου, τὸ δὲ, ὅπερ καὶ τὸ κυριώτερον, ὡς ἐκ τῆς ἐλλείψεως συγκοινωνίας, ἵνα περισυλλέξῃ τὰς ἀπαιτουμένας πρὸς τοῦτο πολυειδεῖς πληροφορίες. Οὐχ' ἦτιον καὶ οὕτως ἐφιλοτιμήθη ἵνα παρουσιάσῃ τοῖς συμπολίταις ἐκ τῶν ἐνόντων τὸ ἀνά χειρας τεῦχος μὲ τὴν πεποίθησιν ὅτι παρ' ὅλας αὐτοῦ τὰς ἀτελείας καὶ ἐλλείψεις θὰ

τύχη ἐπεικουῦς κρίσεως καὶ εὐμενοῦς παρὰ πάντων ὑποδοχῆς.

Ἐπὶ τῇ εὐκαιρίᾳ ταύτῃ καθῆκον αὐτῆς ἡγεῖται ἡ Ἐπιτροπὴ ἵνα ἀπονεύμῃ καὶ ἐνταῦθα τὸν ὀφειλόμενον φόρον τιμῆς πρὸς τὴν ἱερὰν καὶ ἀγήρω μνήμην τοῦ ὀτρηροῦ σκαπανέως τοῦ καλλιδένδρου φυτωρίου τῆς ἐκπαιδύσεως παρ' ἡμῖν καὶ Μεγάλου Διδασκάλου τῆς ἡμετέρας κοινότητος Φιλίππου Ἀριστοβούλου, ἐκ τῶν φιλοπόνων συλλογῶν καὶ μελετῶν τοῦ ὁποίου ἠντιλησεν οὐκ ὀλίγας τῶν πληροφοριῶν τῆς.

Ἡ Ἐπιτροπὴ ἐκφράζει τὰς βαθεΐας αὐτῆς εὐχαριστίας πρὸς τὸν ἐκ τῶν μελῶν αὐτῆς κ. Ἰωάννην Γεωργίου, εἰς τὴν φιλοπονίαν τοῦ ὁποίου ὀφείλεται ἡ ἐκ διαφόρων πηγῶν σταχυολογία καὶ συναρμολόγησις τοῦ παρόντος τεύχους.

Ἐκφράζομεν ἐν τέλει τὴν εὐχὴν ἵνα ἄλλοι συμπόλιται ἐπ' ἄλλαις εὐκαιρίαις παρουσιάσωσιν ἀριώτερον καὶ τελειότερον τοῦ εἶδους τούτου ἔργον.

Ἐν Κωνσταντινουπόλει, τῇ 10 Ὀκτωβρίου 1920.

Ἡ ΕΦΟΡΕΙΑ

ΙΟΥΔΑΝΗΣ Ι. ΔΗΜΝΙΑΔΗΣ
ΠΟΥΚΑΡΠΟΣ ΡΑΠΤΟΠΟΥΛΟΣ
ΙΑΚΩΒΟΣ ΣΩΦΡΟΝΙΑΔΗΣ
ΓΕΩΡΓΙΟΣ ΕΔΜΑΛΟΓΛΟΥ
ΒΑΣΙΛΕΙΟΣ ΕΥΜΟΛΠΙΑΔΗΣ
ΙΩΑΝΝΗΣ ΤΕΠΕΡΙΚΟΓΛΟΥ
ΙΟΥΔΑΝΗΣ ΛΕΟΝΤΙΑΔΗΣ
ΑΘΑΝΑΣΙΟΣ ΞΑΝΘΟΠΟΥΛΟΣ

Ἡ ΔΙΟΡΓΑΝ. ΕΠΙΤΡΟΠΗ

ΑΡΙΣΤΟΒΟΥΛΟΣ ΒΑΣΙΛΕΙΟΣ
ΑΝΤΩΝΙΑΔΗΣ ΓΕΩΡΓΙΟΣ
ΓΕΩΡΓΙΟΥ ΙΩΑΝΝΗΣ
ΕΔΜΑΛΟΓΛΟΥ ΓΕΩΡΓΙΟΣ
ΕΥΜΟΛΠΙΑΔΗΣ ΒΑΣΙΛΕΙΟΣ
ΚΩΘΩΝΙΑΔΗΣ ΣΩΚΡΑΤΗΣ
ΛΕΟΝΤΙΑΔΗΣ ΙΟΥΔΑΝΗΣ
ΔΗΜΝΙΑΔΗΣ Ι. ΙΟΥΔΑΝΗΣ
ΠΑΠΑΝΑΓΙΟΥ ΙΑΚΩΒΟΣ, *ἱεροδ.*
ΠΑΚΛΑΔΖΟΓΛΟΥ ΓΕΩΡΓΙΟΣ



apam.gr

ΙΣΤΟ



σθέντων κατ
τίαν, δὲν θά
τόμως καὶ τ

Ἡ ἱστορ
τὸ ὄνομά τῆς
τῆς ἀνάγεται
τηρίδος συνω
του χωριδίου,
Ἐπειδὴ
χώρας ἀρχαία
εἶνε φυσικὸν
ρίαν, θὰ εἶχε

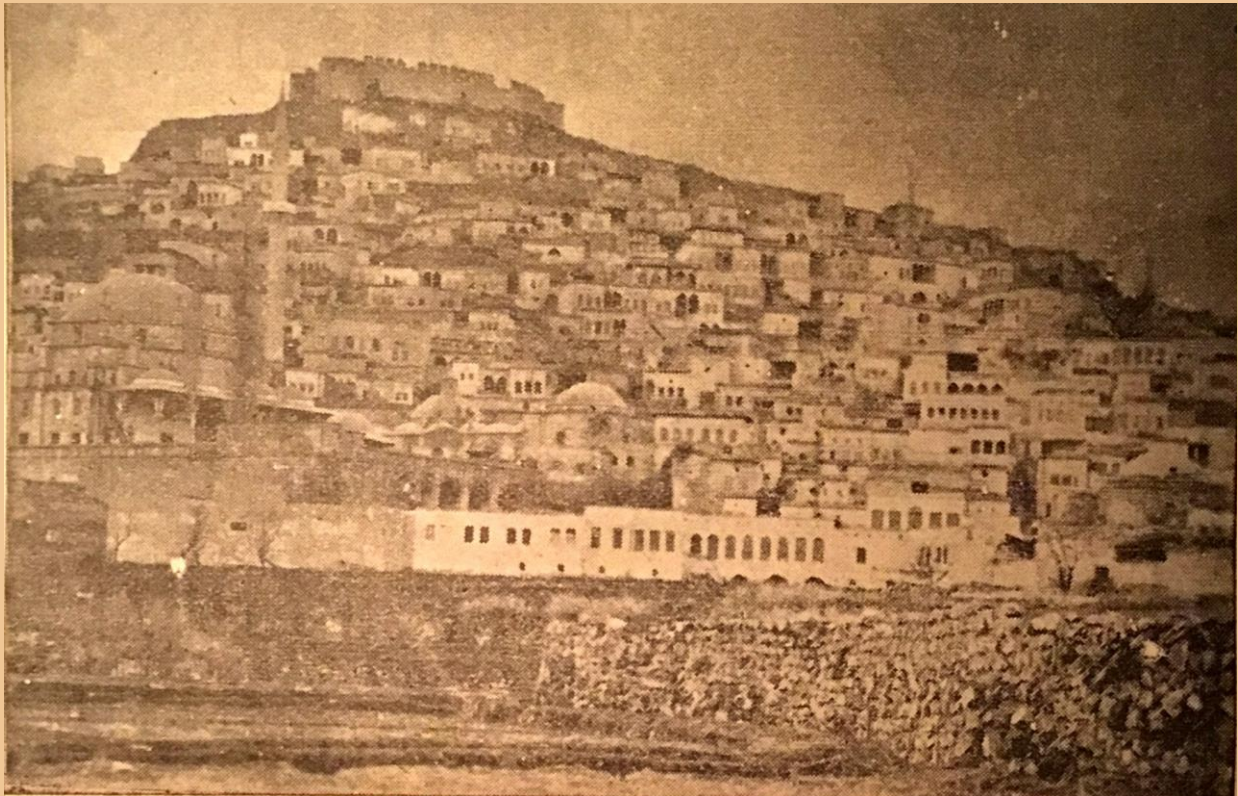
apam.gr

Ἡ ΕΦΟΡΕΙΑ

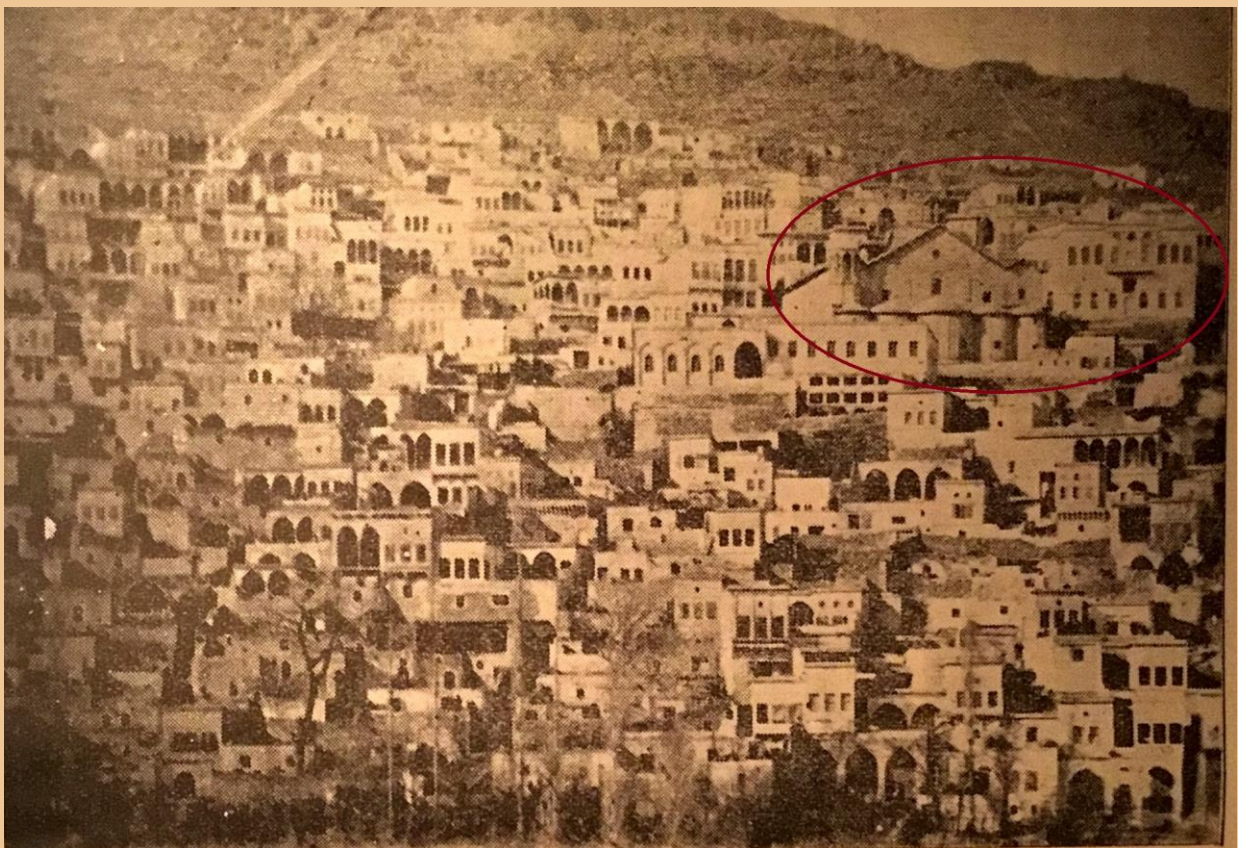
ΙΟΥΔΑΝΗΣ Ι. ΔΗΜΝΙΑΔΗΣ
ΠΟΥΚΑΡΠΟΣ ΡΑΠΤΟΠΟΥΛΟΣ
ΙΑΚΩΒΟΣ ΣΩΦΡΟΝΙΑΔΗΣ
ΓΕΩΡΓΙΟΣ ΕΔΜΑΛΟΓΛΟΥ
ΒΑΣΙΛΕΙΟΣ ΕΥΜΟΛΠΙΑΔΗΣ
ΙΩΑΝΝΗΣ ΤΕΠΕΡΙΚΟΓΛΟΥ
ΙΟΥΔΑΝΗΣ ΛΕΟΝΤΙΑΔΗΣ
ΑΘΑΝΑΣΙΟΣ ΞΑΝΘΟΠΟΥΛΟΣ

Ἡ ΔΙΟΡΓΑΝ. ΕΠΙΤΡΟΠΗ

ΑΡΙΣΤΟΒΟΥΛΟΣ ΒΑΣΙΛΕΙΟΣ
ΑΝΤΩΝΙΑΔΗΣ ΓΕΩΡΓΙΟΣ
ΓΕΩΡΓΙΟΥ ΙΩΑΝΝΗΣ
ΕΔΜΑΛΟΓΛΟΥ ΓΕΩΡΓΙΟΣ
ΕΥΜΟΛΠΙΑΔΗΣ ΒΑΣΙΛΕΙΟΣ
ΚΩΘΩΝΙΑΔΗΣ ΣΩΚΡΑΤΗΣ
ΛΕΟΝΤΙΑΔΗΣ ΙΟΥΔΑΝΗΣ
ΔΗΜΝΙΑΔΗΣ Ι. ΙΟΥΔΑΝΗΣ
ΠΑΠΑΝΑΓΙΟΥ ΙΑΚΩΒΟΣ, *ἱεροδ.*
ΠΑΚΛΑΔΖΟΓΛΟΥ ΓΕΩΡΓΙΟΣ



Αποψις τῆς Νέβσεχιρ δεικνύουσα τὸ παλαιὸν φρούριον



Αποψις τῆς Νέβσεχιρ δεικνύουσα τὴν χριστιανικὴν συνοικίαν

χωρίον μετετρέπη εἰς μεγάλην καὶ ἀκμαίαν κωμόπο-
λιν. Ὁ ἰδρυτὴς ἔδωκεν αὐτῇ τὸ ὄνομα **Νέβσεχιρ**⁵
(Νεάπολις) καὶ ἐκόσμησε κτίσας μεγαλοπρεπέστατον
τζαμίον καὶ περὶ αὐτὸ δύο σχολάς, ἓν ἱμαρέτιον,
μῖαν βιβλιοθήκην, ἓνα λουτροῶνα, καὶ διάφορα ἄλλα
κυβερνητικὰ κτίρια, ἀναδείξας αὐτὴν εἰς ἔδραν ἰδι-
αιτέρας ὑποδιοικήσεως. Ἔφερεν ἐπίσης καὶ διωχέ-
τευσεν ἐντὸς τῆς πόλεως ὕδωρ ἐκ τοῦ δίωρον ἀπέ-
χοντος πρὸς νότον ὄρους Γκιουβερδζινλίκ.

Ἡ πόλις, καθὰ φαίνεται ἐκ τῆς ἐπὶ τοῦ ἀρχαί-
ου λουτροῦ ἐπιγραφῆς ἐκτίσθη τῷ 1720. Διακρίνεται
δὲ εἰς δύο κυριώτερα τμήματα. Ἡ τουρκικὴ συνοι-
κία κατέχει τὸ κέντρον τοῦ λόφου ἐπὶ τοῦ ὁποίου
κεῖται τὸ φρούριον καὶ ἐπεκτείνεται πέραξ ἐπὶ τῶν
κλιτύων αὐτοῦ ἔχουσα πρὸς τὴν νοτιανατολικὴν αὐ-

5 Ὁ ἀοίδιμος Κοραΐης (Συμβουλή τριῶν ἐπισκόπων
Σελ. 74) ἐσφαλμένως παρεδέχεται ὡς κειμένην τὴν ἀρχαίαν
Νύσσαν εἰς τὴν θέσιν τῆς σημερινῆς Νέβσεχιρ, πλανώμενος
προφανῶς ἐκ τῆς φαινομενικῆς παρηχήσεως καὶ τὴν τουρ-
κικὴν γραφὴν *نصير* ἀναγινώσκων Nusseher. Παραπλησί-
α τις εἶνε καὶ ἡ πλάνη τοῦ Μόρδμανν, ὅστις ἀπορρίπτων τὴν
περὶ Νέβσεχιρ ὡς Νύσσης δῆθεν κρίσιν τοῦ Ritter περιπί-
πτει εἰς ἄλλην κρίσιν ὅχι ὀλιγώτερον πεπλανημένην διὰ
τῆς προσθήκης, «ὅτι τὰ Νῶρα τοῦ Εὐμένους πιθανῶς πλη-
σίον αὐτοῦ (τῆς Νέβσεχιρ δηλ.) ἔκειντο, ὄντως δὲ ὑπάρχει
χωρίον καὶ νῦν ἔτι (ἐννοεῖ τὸ Νὰρ) ἔγγιστα τοῦ Νέβσεχιρ.
Νῶρα σημαίνει νέον, ἀρμενιστὶ Νὸρ, τὸ δὲ μεταγενέστερον
ὄνομα Νερβάσσοσ (Νηροασσὸς κατὰ Στράβωνα) σημαίνει
ἀπλῶς Νεάπολιν» (Ἑλλην. Φιλολ. Συλλ. Τόμ. Α' Σελ. 213).

τοῦ διεύθυνσιν, ἐφ' ἧς καὶ ἡ ἀρχαία τοποθεσία τοῦ Μούσκαρα, τὰ προαναφερθέντα εὐαγῆ καθιδρύματα τοῦ οἰκιστοῦ καὶ τὰ κυβερνητικὰ κτίρια, βορείως δὲ τούτων τὴν ἀγοράν. Ἡ δὲ ἑλληνικὴ συνοικία καταλαμβάνει ὅλην κατὰ μῆκος τὴν ὑπώρειαν τοῦ βουνοῦ ἔχουσα ἀπέναντί της τὸ καλούμενον ἐπιτοπίως ὄρος τῆς Παναγίας⁶ μὲ ὁδοὺς μᾶλλον εὐθυγράμμους καὶ μὲ οἰκίας ἐπίσης ἀμφιθεατρικῶς ἐκτισμένας⁷. Ἡ δὲ ἀρμενικὴ συνοικία ἣτις φαίνεται συνοικισθεῖσα πολὺ βραδύτερον, καταλαμβάνει ἐπίπεδον πρὸς τὴν βορει-

6 Πιθανῶς κληθὲν οὕτω ἐκ παλαιᾶς τινος ἐκκλησίας κειμένης ἐπὶ τῆς κορυφῆς αὐτοῦ, ἧς σώζονται σήμερον τὰ ἐρείπια. Πέριξ αὐτῆς δὲν φαίνονται ἔχνη συνοικισμῶν ἄλλως τε οὐδὲ τὸ μέρος εἶνε κατάλληλον. Περὶ τῆς ἐκκλησίας σώζεται παράδοσις ὅτι νύκτα τινα τῆς Ἀναστάσεως κατεστράφη ὑπὸ τῶν ἐξομωσάντων κατοίκων τοῦ Γκιόρε, οὐδεμίᾳ ὁμῶς θετικῇ γνώσει περὶ τῆς ἐποχῆς τῆς καταστροφῆς.

7 Τὸ ἔδαφος τῶν κατωτέρων τμημάτων τῆς ἑλληνικῆς συνοικίας ὑπέστη καθίζησιν κατὰ Μάρτιον καὶ Ἀπρίλιον τοῦ 1891 συνεπέλα τῆς ὁποίας εἰς τοὺς τοίχους 120 περίπου οἰκιῶν κατ' ἀρχὰς ἐφάνησαν ρήγματα ἅτινα βαθμηδὸν πλατυνθέντα καὶ ἐπεκταθέντα κατέστησαν τὰς ἐν λόγῳ οἰκίας μὴ κατοικησίμους. Ρήγματα ἐπίσης ἠνοιγήσαν καὶ εἰς τὰς ὁδοὺς εἰς βάθος ἰκανῶν μέτρων ἑνιαχοῦ. Καίτοι ἡ γεωλογικὴ αἰτία τοῦ φαινομένου δὲν διευκρινίσθη, ἀποδίδεται κοινῶς εἰς τὴν διάθρωσιν ἣτις διὰ τοῦ χρόνου ἐπῆλθε διὰ τοῦ κατασταλάζοντος ὕδατος τοῦ τε μικρὸν ἄνωθεν διερχομένου ὑδραγωγείου τοῦ Ἰμπραχίμ πασᾶ καὶ τοῦ ρέοντος διὰ τῶν ὁδῶν.

ανατολικήν διεύθυνσιν τῆς τουρκικῆς συνοικίας ἐκεῖ ὅπου λήγει ἡ ἀγορά.

Κατὰ τὴν τελευταίαν ἀπογραφὴν ἡ Νέβσεχιε εἶχεν 21526 κατοίκους, ἐξ ὧν 13210 (6987 ἄρρ. 6223 θηλ.) Τούρκοι, 7306 (3824 ἄρρ. 3482 θηλ.) Ἑλληνες, 878 Ἀρμένιοι γρηγοριανοί, 87 Ἀρμέν. διαμαρτυρόμενοι καὶ 45 Ἀρμενοκαθολικοί.

Ἡ ἀγορὰ αὐτῆς περιλαμβάνει 1055 καταστήματα, 9 χάνια καὶ 12 φούρνους· πλὴν τούτων καὶ ἐν τῇ ἑλληνικῇ συνοικίᾳ ὑπάρχει ἰδιαιτέρως μικρά τις ἀγορὰ πρὸ τοῦ αὐλογύρου τοῦ ναοῦ τοῦ Ἁγ. Γεωργίου μὲ 30 καταστήματα 3 φούρνους καὶ ἓν φαρμακεῖον συντηρούμενον ὑπὸ τῆς κοινότητος. Ἡ κοινότης κέκτηται ἐπίσης καὶ ὠραιότατον λουτρῶνα κτισθέντα τὸ 1893 ἐπὶ τοῦ γηπέδου τοῦ παλαιοῦ νεκροταφείου διὰ κοινῶν ἐράνων τῶν συμπολιτῶν παρὰ τὰ πολλὰ κωλύματα τὰ ὅποια παρενέβαλλεν ἡ τοπικὴ ἀρχή⁸.

8 Ἀπόπειρα πρὸς ἀνέγερσιν κοινοτικοῦ λουτροῦ ἐν τῇ ἑλληνικῇ συνοικίᾳ εἶχε γίνεαι καὶ ἐνωρίτερον τῷ 1874, ὅτε καὶ ἀδελφότης ἰδιαιτέρα ἐπὶ τούτῳ συνέστη «Ἰνδικτιᾶς» καλουμένη, σκοποῦσα νὰ ἀπαλλάξῃ τὰς ἑλληνίδας ἰδίως ἐκ τοῦ ἀτόπου νὰ μεταβαίνωσιν ὄχι ἄνευ ἐνοχλήσεων εἰς τὸν ἀρκετὰ ἀπέχοντα τουρκικὸν λουτρόν. Αἱ ἐνοχλήσεις αὗται συνιστάμεναι εἰς λιθοβολισμοὺς παρὰ τῶν τούρκων ἀγυιοπαίδων καὶ ἀγριοκυττάματα τῶν νέων ἦσαν πλέον κοινὰ καὶ συνήθη καίτοι οὐκ ὀλίγον ἔθιγον τὴν φιλοτιμίαν τῶν ἑλλήνων κατοίκων. Ἄλλ' ἡ ἰδέα παρουσιάσεως σοβαρωτάτων προσκομμάτων ἐκ μέρους τῆς τοπικῆς ἀρχῆς δι' ἀνέγερσιν

Ἡ ἑλληνικὴ κοινότης φαίνεται συνοικισθεῖσα ἀπὸ τῶν πρώτων ἐτῶν τοῦ οἰκισμοῦ τῆς πόλεως. Οἱ

κοινοτικοῦ λουτροῦ, ἐκ τοῦ ὁποίου σπουδαίως θὰ ἐζημιούτο τὸ βακούφιον τοῦ Ἰμπραχίμ πασᾶ, παρεῖχε καὶ εἰς πολλοὺς τῶν ἡμετέρων κᾶπως ψυχραιμότερον σκεπτομένους ἀτολμίαν, ὥστε ἀντέδρασαν κατὰ τῶν ἐνεργειῶν τῆς ἀδελφότητος, αἵτινες ἀπέμειναν τοιουτοτρόπως ἄγονοι. Θρασύτατον ὅμως ἐπεισόδιον ἀποτολμηθὲν κατὰ τὸ ἔτος 1892, μὴ καταλήξαν εὐτυχῶς εἰς ἀπευκταῖα, οὐ μόνον ἐπλήγωσε καιρίως πλέον τὴν ἐθνικὴν φιλοτιμίαν τῶν χριστιανῶν, ἀλλὰ καὶ ἔδωκεν αὐτοῖς εὐλογον ἀφορμὴν ἵνα ἐπιχειρήσωσιν ἀμέσως τὴν ἀνεγερσιν τοῦ λουτροῦ. Ἡμέραν τινα Παρασκευὴν, καθ' ἣν συνειθίζετο νὰ μεταβαίνωσιν αἱ ἑλληνίδες, νέοι τινες τοῦρκοι ἡγουμένοι τοῦ υἱοῦ τοῦ τότε ὑποδιοικητοῦ Ζουχδῆ βέη παρηκολούθησαν δι' ἀσέμνων λόγων τὰς ἑλληνίδας, μὴ ἀρκούμενοι δὲ εἰς τοῦτο, καθ' ἣν ὥραν εὐρίσκοντο αὐταὶ ἐντὸς τοῦ λουτροῦ ἀπεπειράθησαν νὰ παραδιάσουν καὶ τὴν εἴσοδον αὐτοῦ παρὰ τὴν ἀντίστασιν τῆς ἐπιστατρίας ὀθωμανίδος καὶ τὴν ταραχὴν τῶν ἔνδον λουομένων τουρκισσῶν. Θὰ συνέβαινον δέ, τίς οἶδεν, ὁποῖαι σκηναί, ἐὰν μὴ ἀκούσαντες τὸ πρᾶγμα οἱ ἐν τῇ ἀγορᾷ ἔσπευδον ἵνα προλάβωσιν αὐτάς. Τὴν 14 Ἰδρίου, ἑορτὴν τοῦ Ἀποστόλου Φιλίππου, ὅτε πολλοὶ πρόκριτοι τῆς κοινότητος ἦσαν συνηγμένοι ἐν τῇ οἰκίᾳ τοῦ ἀοιδίμου διδασκάλου Φιλ. Ἀριστοδοῦλου ἐπὶ τῇ ἑορτῇ του, λόγου γενομένου περὶ τοῦ ἐπεισοδίου ἐλήφθη ὁμόθυμος ἀπόφασις ἵνα ἀμέσως ἐπιληφθῶσι τῆς ἀποκτήσεως κοινοτικοῦ λουτροῦ. Καὶ ἅμ' ἔπος ἅμ' ἔργον οἱ παρόντες ἐν τῇ ἑορτῇ οἱ καὶ λαβόντες τὴν πρωτοβουλίαν ἐνεγράφησαν ἐν τῷ ἅμα διὰ γενναῖα ποσά. Τὴν ἐπαύριον ἀκουσθεῖσα ἡ ἀπόφασις ἔτυχε τῆς ἀνεπιφυλάκτου ἐγκρίσεως πάντων τῶν πολιτῶν καὶ αἱ ἐγγραφαὶ ἐπήρχοντο ἀθρόαι. Ἀμέσως μὲ τὰς

χριστιανοὶ ἐξ ὅλων τῶν πέριξ χωρίων, τὰ πάνδεινα πάσχοντες ἐκ τῶν συχνῶν ἐπιδρομῶν τῶν δερεμπέτηδων, ἐπωφελοῦμενοι τῶν παρασχεθεισῶν εὐκολιῶν ὑπὸ τοῦ Ἰμπραχίμ πασᾶ προσέτρεξαν πανταχόθεν, ὥστε δὲν παρῆλθον πολλαὶ δεκαετηρίδες ἵνα ἡ κοινότης τῆς Νέβσεχιρ καταστῆ ἡ πρώτη καὶ πολυπληθεστέρα τῆς Καππαδοκίας. Δὲν ὑπάρχει κοινότης Καππαδοκική, καὶ ἐκ τῶν μικροτέρων ἀκόμη ἡ ὁποία νὰ μὴ ἀριθμῆ 3-4 ἢ καὶ πλείονας οἰκογενεῖας ἀποί-

πρώτας ἐγγραφὰς τῶν ἐράνων ἤρχισαν αἰέκσκαφαὶ διὰ τὴν κατάθεσιν τῶν θεμελίων, αἱ δὲ ἀλλεπάλληλοι συνδρομαὶ τῶν ἐν Κων)πόλει συμπατριωτῶν κατέφθانون ἐγκαίρως. Ὁ κατέχων τὴν κοινότητα ἐνθουσιασμὸς διὰ τὸ ἔργον ἦτο τοιοῦτος ὥστε ὅλως αὐθορμήτως οἱ αὐτοὶ πολῖται ἐνεγράφοντο τρεῖς καὶ τετράκις δι' ἐράνους, αἱ γυναῖκες ἰδίως ἐπροθυμοποιοῦντο νὰ προσφέρωσι ἄλλαι μὲν τὰ κοσμήματα αὐτῶν, ἄλλαι δὲ διαφόρους συνδρομὰς εἰς εἶδη, χάλκινα σκεύη, τρόφιμα μέχρι καὶ αὐτῶν τῶν προικῶν αὐτῶν. Ὁ νεότευκτος λουτρῶν, περικαλλέστατον μνημεῖον τῆς φιλοτιμίας τῶν ἐλληνορθόξων, ἐφείλχουσε τὸν φθόνον καὶ τὴν ζηλοτυπίαν τῶν τούρκων, οἵτινες καὶ διὰ νὰ περισώσωσι τὰ συμφέροντα τοῦ βακουφικοῦ λουτροῦ μετήλθον παντοῖα μέσα ἵνα ἐμποδίσωσιν ἀπὸ τοῦ νὰ μεταβαίνωσιν εἰς τὸν Ἕλληνα. λουτρόν τὰς μὲν μουσουλμανίδας διὰ τοῦ φανατισμοῦ τοῦ θρησκευτικοῦ αἰσθήματος, τοὺς δὲ Ἀρμενίους διὰ τῆς ἀπειλῆς. Τοῦτο ὅμως δὲν ἠμπόδισεν ἵνα μετ' ὀλίγον χρόνον αὐταὶ αἱ ὀθωμανίδες τῶν προκριτοτέρων οἰκογενειῶν παραβαίνουσαι τὸν κηρυχθέντα ἀποκλεισμὸν προτιμήσωσι τὸν Ἕλληνα. λουτρῶνα, ὅστις λόγῳ καὶ τῆς θέσεως αὐτοῦ, τῆς καθαριότητος καὶ τῶν λοιπῶν μέσων ἀνέσεως ἦτο ἀσυγκρίτως ἀνώτερος τοῦ τουρκικοῦ.

apan.gr

κους ἐν Νεαπόλει διατηρησάσας ἐπὶ πολὺν χρόνον
καὶ διατηρούσας ἔτι ὡς ἐπώνυμον τὸ τοπικὸν ὄνομα



Ὁ λουτρὸν τῆς Ἑλληνικῆς Κοινότητος apan.gr

τῆς μητροπόλεως των, ὡς Νιγδελόγλου, Μισθιλό-
γλου, Φερτεκλόγλου, Μελεκιοπλόγλου κλπ.⁹

9) Ἐκ τινος ἀντιγράφου ληφθέντος ἐκ τοῦ ἐν τῇ οἰκίᾳ
τοῦ ἐκ τῶν προυχόντων Ταχῆρ βέη σωζομένου κώδικος καὶ
ὄπερ ὀφείλομεν εἰς τὴν ἀκάματον φιλοπονίαν τοῦ ἀιδ. Φιλ.
Ἀριστοδοῦλου ἐξάγεται ὅτι μέχρι τοῦ 1730 εἶχον μετοική-
σει εἰς τὴν νέαν πόλιν αἱ ἐξῆς οἰκογένειαι :

Ἐκ **Φερτεκίου**, Βασίλειος Ἡσαΐου, Παπαγεώργιος
Νικολάου, Σάβδας Κυριακοῦ, Πρόδρ. Κυριακοῦ, Σταμάτιος
Λαζάρου.

Ἐκ **Φαράσων**, Μιχαὴλ Λευθερός, Μουράτ Ἀναστασί-
ου, Στέφανος Κων)τίνου.

Ἐκ **Σάλαντα**, Σάβδογλου, Βασίλογλου, Μιχαὴλ Κων)-
τίνου, Παῦλος Σάβδα, Κυριάκος Κυριάκου, Λαυρέντογλου,

Τὸ πρῶτον ἔγγραφον μνημεῖον ὅπερ ἔχομεν ἀνὰ χειρας περὶ τῆς πρώτης κοινοτικῆς ζωῆς τῶν Ἑλλήνων τῆς Νέβσεχι εἶνε ἀντίγραφόν τι κώδικος ἐν τῷ ὁποίῳ δηλοῦται ὅτι ἡ πρώτη ἐκκλησία ἐκτίσθη τὸ 1744 ἦτοι 23 ἔτη ἀπὸ τῆς κτίσεως τῆς πό-

Σάββογλου, Συμιώνογλου, Ἀρσλάνογλου, Κυριάκος Κωνσταντίνου, Ἀποστόλογλου, Μερκούρογλου, Βασίλ. Μαυρός, Μαυρόσογλου, Ἀβραάμογλου, Ἀναστάσ. Παρασκευᾶ, Ἀρσλάνογλου, Ἰωάννογλου, Κωνστ. Κωνσταντίνου, Σταῦρος Σαχίν, Θεόδ. Παρασκευᾶ Σταύρογλου, Σάββ. Κωνσταντίνου, Γιολδζόγλου, Δανιήλ Γιάννη, Κυριάκος Ζαχαρίου.

Ἐκ **Μισθίου** Ἰσραήλυγλου, Δανιήλ Ἀλεξάνδρου, Δηρμήτογλου, Τοζάκ, Παρασκευᾶς Ἰωάννου, Σάββογλου, Σαμουήλογλου, Κυρ. Γαρίπ. Φώτιος Εὐστάθιος καὶ ἀδελφοί.

Ἐκ **Γιολδζοῦκ** Κυριάκος Σουμπούλ, Ἀρσλάνογλου, Χ' Λεύθερος Κυριακοῦ, Ἡλιάογλου, Κιργόρογλου, Ἀντώνιος Κυριακοῦ, Στράτιος Γκιορπὲ Γιώργι, Γαρίπ Καλενδέρ, Γκιουμοῦς Ρωμανοῦ, Ἰσπὺρ Σαλμάν, Ἀρσλάν Πιναίτ, Εὐθύμιος Εὐστρατίου, Γκιορπὲ Σάββα καὶ ἀδελφοί του Νεόφυτος καὶ Καπλάν, Νικόλ. Ἡσαΐα, Μερκούριος Παλδζή Λεύθερος καὶ Στράτιος, Χ' Καπλάν Ἀδριανός.

Ἐκ **Τηρχήν** (Τροχοῦ), Ἀγιάν Γιολδζοῦ, Γιολδζοῦ καὶ υἱοὶ Ἀναστάσιος καὶ Μουράτ, Στέφανος Ἀντωνίου, Κωνσταντ. Ἀντωνίου, Παρασκ. Πέτρου, Παρασκευᾶς Λευθερόσογλου, Νικολαόγλου.

Ἐκ **Σουβερμέζ**, Σάββας Ποδούρ, Βασίλ. Ποδόσογλου, Π' Ἀβραάμ Λαζάρου, Ἀναστάσ. Μιχαήλ καὶ υἱοί, Χρῦσανθος Γκιουμοῦς, Σάββας Ἀναστασίου καὶ υἱοὶ Ἰσραήλ, Ἀπόστολος, Στέφανος, Προκόπιος, Σάββας Χρήστου, Μαΐ Γκιουμοῦς, Ἰορδάν. Λαζάρου, Πρόδρ. Λαζάρου, Μάξιμος

λεως ἐπ' ὀνόματι τοῦ Ἀγ. Γεωργίου¹⁰. Φαίνεται δὲ ὅτι ὅταν ἐκτίσθη ὁ ναὸς οὗτος, ἡ κοινότης δὲν ἦτο ἀκόμη τόσον πολυπληθής, κατὰ συνέπειαν ὁ ναὸς μετὰ τινα χρόνον εὐρέθη στενόχωρος διὰ τὰς ἀνάγκας τῆς ὁσημέραι αὐξανούσης κοινότητος. Διὸ μετὰ πενήκοντα ἀκριβῶς ἔτη τὸ 1794 ἐλήφθη φερμάνιον διὰ τοῦ ὁποίου κατηδαφίσθη οὗτος καὶ ἀνηγέρθη εἰς τὴν θέσιν τοῦ ὁ νῦν σωζόμενος ἐπ' ὀνόματι τοῦ αὐτοῦ Ἀγίου ναός. Ὁ κώδηξ οὗτος φέρων τὴν ἐπιβεβαίωσιν τοῦ ἐπισκόπου Ναζιανζοῦ Ἰγνατίου ἀναφέρει ὅτι μετὰ τὴν ἐπιθεώρησιν ἀπὸ τῶν ἀντιπροσώπων τῆς ἀρχῆς ἤρξατο ἡ κατεδάφισις τῇ 9 Ἰουνίου 1794 ἡμέρα Πέμπτη, ἡ δὲ ἀνέγερσις τῇ 14 Ἰουνίου ἡμέρα Τετάρτη, τὰ δὲ ἐγκαίνια ἐγένοντο τῇ 3 9)βρίου 1796. Ὁ τροῦλλος ἐκτίσθη τὸ 1837 διότι τὸ ληφθὲν φερμάνιον διὰ τὴν προσθήκην αὐτοῦ

Παντελῆ, Στρατούλης Αἰδάζ, Λευθερὸς Γκιουλπαλῆ, Γκιουλπαλόγλου, Παῦλος Κωνσταντίογλου, Μάρκος Ἀγαπίου.

Ἐξ Ἀνδαβάλ, Θεόδωρος Ἰωάννου, Στρατῆς Σάβδα, Σάβδας Μιχάλογλου καὶ ἀδελφοὶ Κλίμα καὶ Μισαήλ, Θωμᾶς Γαβριήλ, Ἀρσλάνογλου, Γεσίφ Παρασκευᾶ, Νικόλαος Παρασκευᾶς.

Ἐκ Τιλ, Ἀνθιμος Β' Ἀβραάμ, Φώτης Ἀβραάμ.

Ἐκ Μαλακοπιᾶς, Ἀδὰμ Κλήμεντος, Σαμουνόλογλου Μιχαήλ Β' Ζαχαρία, Κιρκὸρ Σάβδα, Καπλὰν καὶ υἱοὶ Γιάννης καὶ Στρατῆς.

¹⁰ Ὡς εἰς τῶν πρώτων ἱερέων τῆς κοινότητος ἀναφέρεται ὁ Πάπα Σάβδας.

δὲν ἐπέτρεπεν οὔτε τὴν κατὰ ἓνα πῆχυν μεγέθυνσιν τοῦ κτιρίου. Τῷ 1870 ἀνηγέρθη ἐν τῇ αὐτῇ αὐτοῦ ὥραϊον τριώροφον κωδωνοστάσιον. Εἰς τὴν βᾶσιν αὐτοῦ ῥεεὶ μικρὰ κρήνη καλουμένη τοῦ Ἀγ. Γεωργίου, τῆς ὁποίας τὸ ὕδωρ καὶ παρὰ τοῖς τούρκοις τιμᾶται ὡς ἰαματικόν. Ὁπισθεν δὲ αὐτῆς ἐπὶ τῆς δυτικῆς πλευρᾶς τοῦ κτιρίου μαρμάρινος πλάξ ἀναθηματικὴ φέρει τὴν ἑξῆς ἐπιγραφὴν.

ΤΗΙ ΑΓΑΘΗΙ ΚΑΙ ΜΑΚΑΡΙΑΙ ΨΥΧΗΙ

ΓΕΩΡΓΙΟΥ ΙΕΡΕΩΣ

ΤΟΥ ΠΟΛΛΑ ΚΑΜΟΝΤΟΣ

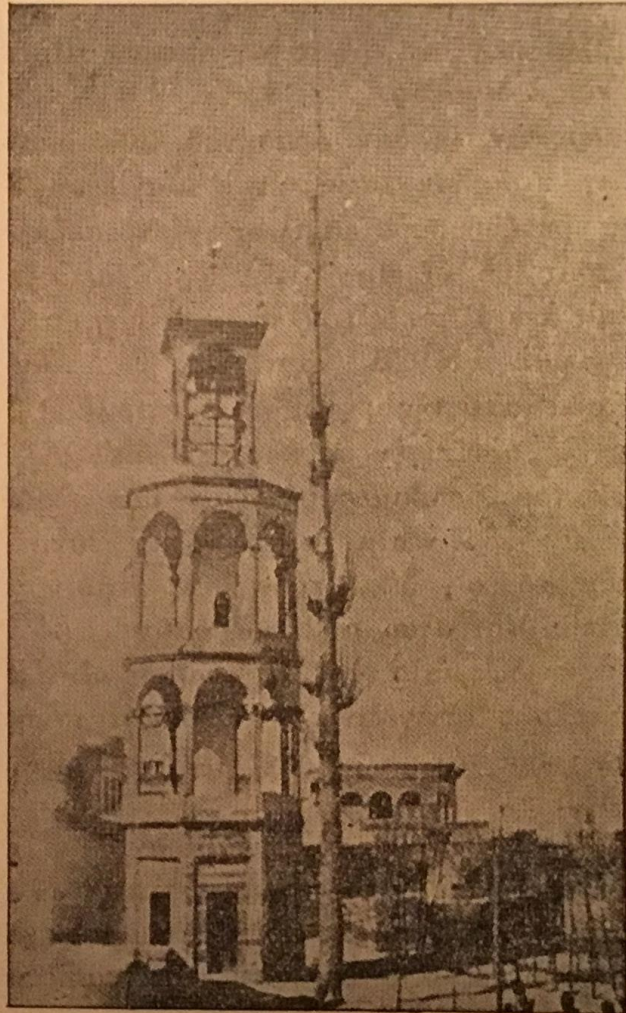
Η ΠΟΛΛΑΧΩΣ ΕΥΕΡΓΕΤΗΘΕΙΣΑ

ΠΑΤΡΙΣ

*Πρὶν μὲν Γεώργιος Καππαδοκῶν ἱερεὺς ὃχ ἄριστος
πολλῶν πετρῶων σκληρὰ μέτωπα τεμῶν
ὑδωρ ὄπασεν ἰρὸν Τροπαιοφόρῳ ἔμεναι ἧς
ψυχῆς καὶ τε πολλῶν εὐσεβέων λοιτρὸν
Κωδῶνων δ' ἀνέθεντο πύργον τὸν δὲ εὐσεβίης τι
καὶ εὐγνωμοσύνης εἵνεκα Πατρὶ θύτῃ
Κλύετε θεσπεσίην ἰαχὴν ἔγρεσθε δὲ λαοὶ
ἀμφὶ νεῶν δὲ θεοῦ δεῦτε προσευξόμενοι
ἰαω' Ἀυγούστον ἱε'*

Ὁ τε κατεδαφισθεὶς καὶ ὁ εἰς τὴν θέσιν του ἀνεγερθεὶς οὗτος ναὸς ἀποδεικνύουσιν ὅτι ἡ κοινότης καίτοι ὀσημέραι αὐξάνουσα δὲν ἦτο ἀκόμη εἰς ἀνθηρὰν κατάστασιν διότι ὑπολείπονται πολὺ κατὰ

τὴν μεγαλοπρέπειαν τοῦ μετὰ ἡμῖσιν αἰῶνα ἀνεγερ-
θέντος ἑτέρου ναοῦ τῆς Κοιμήσεως τῆς Θεοτόκου.



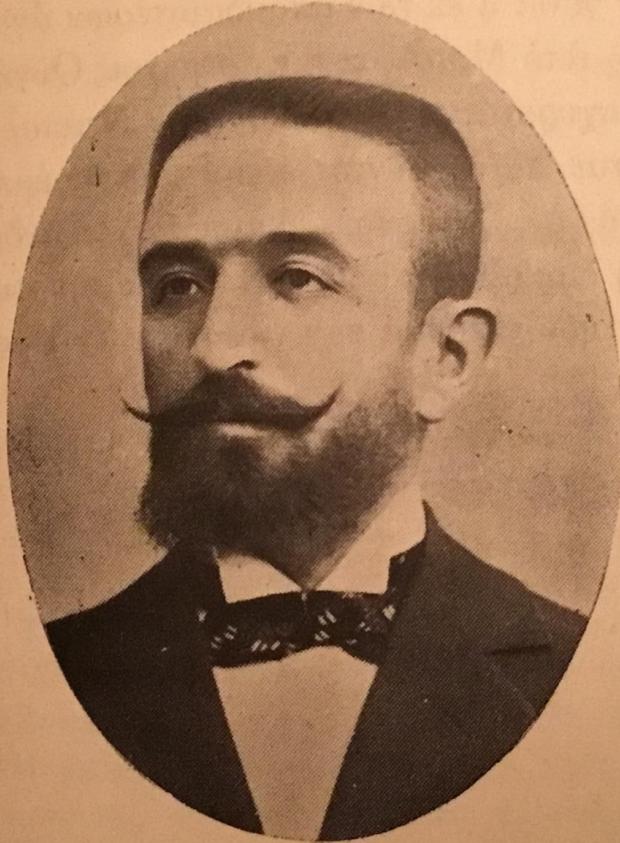
Τὸ κωδωνοστάσιον

Ὁ δεύτερος οὗτος ναὸς ἀνηγέρθη τῷ 1849,
ἔδαπανήθησαν δὲ 12 χιλ. λίραι ἅπασαι προερχό-
μεναι ἐξ ἐράνων τῆς κοινότητος. Ἐπὶ τῆς κεντρικῆς

Οι Νεαπολίτες έμποροι τυριών και αυγών στην Κωνσταντινούπολη,
τα «βιομηχανικά» τους κέντρα στα Βαλκάνια
και η επινόηση αποθηκών πάγου για τη διατήρηση των τυριών σσ. 90-91

Οί Νεαπολίται ὡς ἐπὶ τὸ πλεῖστον μεταναστεύοντες ἐμπορεύονται ἐν Κων)πόλει, ὅπου κατέχουσι σχεδὸν ἀποκλειστικῶς εἰς χειρὰς τῶν δύο τῶν σπουδαιότερων συντεχνιῶν, τὴν τῶν τυρεμπόρων καὶ τῶν ὠπωλῶν, αἱ ὁποῖαι εἶνε τοῦτ' αὐτὸ δημιούργημα αὐτῶν. Εἰς τὸ ἐμπόριον ἰδίως τῶν τυρῶν ἔδωκαν μεγάλην ὄθησιν συστηματοποιήσαντες καὶ τὴν βιομηχανίαν αὐτῶν διὰ τῆς ἰδρύσεως πρὸ πλείστων ἐτῶν σπουδαίων βιομηχανικῶν κέντρων ἐν Βουλγαρία, Ρουμανία, Βεσσαραβία, Σερβία, Μακεδονία καὶ τελευταίως ἐν Μικρᾷ Ἀσίᾳ (Ἰωαννώφ, Μαῖνώφ, Χαῖαλίδαι, Καραευθύμογλου, Θεοφανίδης, Παπάζογλου, Κασάπογλου, Ἰωσηφίδης κλπ.) Τὴν διατήρησιν τῶν νοπῶν τυρῶν διὰ τῶν παραποθηκῶν πολὺ πρὸ τῆς ἰδρύσεως τῶν ψυγείων ἐπενόησε Νεαπολίτης (Πρ. Φιλιππίδης). Καὶ ἐπιχειρηματίαι οὐκ' ὀλίγοι ἀνεδείχθησαν μεταξὺ τῶν Νεαπολιτῶν. Πρὸς τοῖς ἄλλοις ἀναφέρομεν τὰ ὀνόματα τῶν ἀειμν. Κωνστ. Ἀνθομελίδου, ἰδρυτοῦ γεωργικῶν ἐγκαταστάσεων καὶ μεταλλείων ἐν Ἰκονίῳ, καὶ Νικ. Κυριακίδου,

ιδρυτοῦ τῶν ἐν Πέραν γνωστοτάτων Καταστημάτων
«Ἑρμῆς» τοῦ τόσο προώρως ὅσον καὶ τραγικῶς
τερματίσαντος τὸν βίον ἐν τῷ μέσῳ ἀκριβῶς τῆς δριά-



ΝΙΚΟΛΑΟΣ ΚΥΡΙΑΚΙΔΗΣ

ιδρυτῆς τοῦ Κυριακιδείου Γυμναστηρίου ἐν Νεαπόλει

σεως καὶ τῆς ἀκμῆς του, καὶ τοὺς ἐν Θεσσαλονίκη
Ἀδελφοὺς Γεωργιάδου, ιδρυτὰς τῶν μεγάλων ἐργο-
στασίων ζυθοποιίας, ἀλκοὸλ καὶ ψυγείων.

apan.gr

Το βιβλίο, που συνέταξε και επιμελήθηκε ο Ιωάννης Γεωργίου, όπως αναφέρεται στον πρόλογο (σ. 6), έχει 125 σελίδες (σχήμα 20,50x14, μαλακό εξώφυλλο).